



**Общество с ограниченной ответственностью
«Центр энергетических исследований»**

**Реконструкция трансформаторной подстанции №5
г.Владимир, мкр-н Юрьевец, ФГБУ «ВНИИЗЖ»**

ПРОЕКТНАЯ ДОКУМЕНТАЦИЯ

Раздел 1. Пояснительная записка

12-04.19 – ПЗ

ТОМ 1

**г. Иваново
2019 г.**

Инв.№ подл.	
Подпись и дата	
Взамен инв.№	



**Общество с ограниченной ответственностью
«Центр энергетических исследований»**

**Реконструкция трансформаторной подстанции №5
г.Владимир, мкр-н Юрьевец, ФГБУ «ВНИИЗЖ»**

ПРОЕКТНАЯ ДОКУМЕНТАЦИЯ

Раздел 1. Пояснительная записка

12-04.19 – ПЗ

ТОМ 1

Директор

А.В. Торопов

Главный инженер проекта

М.А. Сизякова

**г. Иваново
2019 г.**

Взамен инв.№	
Подпись и дата	
Инв.№ подл.	

Содержание тома

Обозначение	Наименование	Примечание (стр.)
12-04.19 – ПЗ.С	Содержание тома	2...3
12-04.19 – СП	Состав проектной документации	4...5
	Заверение проектной организации	6
12-04.19 – ПЗ	Пояснительная записка	7...14

Приложения

Приложение 1	Выписка из реестра членов саморегулируемой организации (на 3-х листах)	16...18
Приложение 2	Техническое задание на выполнение проектно-сметных работ (приложение №1 к договору №10177ВЕ от 19 апреля 2019г.) (на 5-ти листах)	19...23
Приложение 3	Градостроительный план земельного участка с кадастровым номером 33:22:014057:3 (на 21-м листе)	24...44
Приложение 4	Технические условия №4/19Э от 29.04.19г. на технологическое присоединение к электрическим сетям ФГБУ «ВНИИЗЖ» (на 1-ом листе)	45
Приложение 5	Свидетельство о государственной регистрации права на земельный участок (на 1-ом листе)	46
Приложение 6	Выписка из Единого государственного реестра недвижимости от 03.12.2018 г. (на 3-х листах)	47...49
Приложение 7	Технический паспорт на здание трансформаторной подстанции №5 (на 10-ти листах)	50...59
Приложение 8	Свидетельство о государственной регистрации права на объект недвижимости (на 4-х листах)	60...63

Согласовано

Взам. инв. №

Подп. и дата

Инв. № подл.

12-04.19 – ПЗ.С

Изм.	Кол.уч	Лист	№док.	Подпись	Дата
				<i>Иванов</i>	

ГИП

Сизякова

Содержание тома

Стадия	Лист	Листов
П	1	2

ООО «ЦЭИ»,
г. Иваново

Обозначение	Наименование	Примечание (стр.)
Приложение 9	Акт обследования электрооборудования ТП №5 от 17 апреля 2018 г. (на 2-х листах)	64...65
Приложение 10	Технические условия на вынос сети канализации из зоны строительства	66
Приложение 11	Письмо ФГБУ «ВНИИЗЖ» № 05-02/9991 от 30 июня 2019 г. (на 2-х листах)	67...68

Изм.	Кол.уч	Лист	№док.	Подпись	Дата	12-04.19 – ПЗ.С	Лист
							2
Индв. № подл.	Подп. и дата	Взам. инв. №					

Состав проектной документации

Номер тома	Обозначение	Наименование	Примечание
Инженерные изыскания			
	09-04/19-ИГДИ	Инженерно-геодезические изыскания, выполненные ИП «Кукушкин И.Е.» в 2019 г.	
	19-04.19-ИГИ	Инженерно-геологические изыскания, выполненные ООО «ГЕОС» в 2019г.	
Проектная документация			
1	12-04.19 – ПЗ	Пояснительная записка	
2	12-04.19 – ПЗУ	Схема планировочной организации земельного участка	
3	12-04.19 – АР	Архитектурные решения	
4	12-04.19 – КР	Конструктивные и объемно – планировочные решения	
5		Сведения об инженерном оборудовании, о сетях инженерно-технического обеспечения, перечень инженерно-технических мероприятий, содержание технологических решений	
5.1	12-04.19 – ИОС.ЭС	Система электроснабжения 10 кВ. Трансформаторная подстанция	
5.2	12-04.19 – ИОС.СВС	Система водоснабжения	Не разрабатывается
5.3	12-04.19 – ИОС.СВО	Система водоотведения	
5.4	12-04.19 – ИОС.ОВ	Отопление и вентиляция	
5.5	12-04.19 – ИОС.ГС	Система газоснабжения	Не разрабатывается
5.6	12-04.19– ИОС.ТХ	Технологические решения	
5.7	12-04.19 – ИОС.СС	Сети связи	
6	12-04.19 – ПОС	Проект организации строительства	
7	12-04.19 – ООС	Перечень мероприятий по охране окружающей среды	
8	12-04.19 – ПБ	Мероприятия по обеспечению пожарной безопасности	
9	12-04.19 – ОДИ	Мероприятия по обеспечению доступа инвалидов	Не разрабатывается

Согласовано

Взам. инв. №

Подп. и дата

Инв. № подл.

12-04.19 – СП

Изм.	Кол.уч	Лист	№док.	Подпись	Дата
		Сизякова			

Состав проектной документации

Стадия	Лист	Листов
П	1	2
ООО «ЦЭИ», г.Иваново		

Номер тома	Обозначение	Наименование	Примечание
10.1	12-04.19 – ЭЭ	Мероприятия по обеспечению соблюдения требований энергетической эффективности и требований оснащенности зданий, строений и сооружений приборами учета используемых энергетических ресурсов	
11	12-04.19 – СМ	Смета на строительство объектов капитального строительства	
12	12-04.19 – ТБЭ	Требования по эксплуатации по обеспечению безопасной эксплуатации объекта капитального строительства	

Изм.	Кол.уч	Лист	№ док.	Подпись	Дата	12-04.19 – СП	Лист
							2
Индв. № подл.	Подп. и дата	Взам. инв. №					

Заверение проектной организации

Проектная документация разработана в соответствии с требованиями градостроительного кодекса РФ, техническими регламентами и документами по стандартизации, действующими на территории РФ и устанавливающими требования по обеспечению безопасного строительства и эксплуатации зданий, строений, сооружений, безопасного использования прилегающих к ним территорий, в соответствии с заданием на проектирование и правоустанавливающими документами на использование земельного участка для строительства, с соблюдением технических условий.

Главный инженер проекта

М.А. Сизякова

Инов. № подл.	
Подп. и дата	
Взам. инв. №	

СОДЕРЖАНИЕ

СОДЕРЖАНИЕ	1
1. Общие положения	2
1.1. Основания для проектирования	2
1.2. Исходные данные и условия для подготовки проектной документации	2
2. Сведения о функциональном назначении объекта капитального строительства.....	3
3. Сведения о потребности объекта капитального строительства в топливе, газе, воде и электрической энергии.....	5
3.1. Система электроснабжения	5
3.2. Системы отопления и вентиляции	5
4. Сведения о земельных участках, изымаемых во временное (на период строительства) и (или) постоянное пользование	5
5. Сведения о категории земель, на котором располагается объект капитального строительства.....	5
6. Сведения об использованных в проекте изобретениях, результатах проведенных патентных исследований	6
7. Техничко-экономические показатели проектируемого объекта капитального строительства.....	6
8. Данные о проектной мощности объекта капитального строительства, значимости объекта капитального строительства для поселений (муниципального образования), а также о численности работников и их профессионально-квалификационном составе, числе рабочих мест	7
9. Сведения о компьютерных программах, которые использовались при выполнении расчетов конструктивных элементов зданий, строений и сооружений.. ..	7
10. Сведения о предполагаемых затратах, связанных с переносом сетей инженерно-технического обеспечения	7

Согласовано

Взам. инв. №

Подп. и дата

Инв. № подл.

12-04.19 – ПЗ

Изм.	Кол.уч	Лист	№док.	Подпись	Дата
				<i>Сизякова</i>	

Пояснительная записка

Стадия	Лист	Листов
П	1	7
ООО «ЦЭИ», г. Иваново		

1. Общие положения

1.1. Основания для проектирования

Основанием для разработки проектной документации по реконструкции трансформаторной подстанции №5 по адресу: г.Владимир, мкр-н Юрьевец, ФГБУ «ВНИИЗЖ» является Техническое задание, которое является приложением к договору на выполнение проектно-сметной документации.

Проектная документация и пояснительная записка выполнены в соответствии с ГОСТ Р 21.1101-2013 «Основные требования к проектной и рабочей документации» и «Положением о составе разделов проектной документации и требованиях к их содержанию», утвержденных правительством РФ от 16.02.2008 г. за №87.

1.2. Исходные данные и условия для подготовки проектной документации

1. Техническое задание на выполнение проектно-сметных работ (приложение №1 к договору №10177ВЕ от 19 апреля 2019 г.).
2. Технический отчет по инженерно-геодезическим изысканиям, выполненный ИП «Кукушкин И.Е.» в 2019 году.
3. Технический отчет по инженерно-геологическим изысканиям, выполненный ООО «Энергостройпроект» в 2019 году.
4. Градостроительный план земельного участка с кадастровым номером 33:22:014057:3.
5. Технические условия №4/19Э от 29.04.19г. на технологическое присоединение к электрическим сетям ФГБУ «ВНИИЗЖ»
6. Свидетельство о государственной регистрации права
7. Выписка из Единого государственного реестра недвижимости от 03.12.2018г.
8. Технический паспорт на здание трансформаторной подстанции №5

Изм.	Кол.уч	Лист	№док.	Подпись	Дата

Изм.	Кол.уч	Лист	№док.	Подпись	Дата	12-04.19 – ПЗ	Лист
							2

2. Сведения о функциональном назначении объекта капитального строительства

Проектом реконструкции предусматривается:

- замена существующих двух трансформаторов 1000 кВА 10/0,4 кВ на трансформаторы 2500 кВА 10/0,4 кВ;
- замена питающих кабелей 10 кВ;
- замена РУВН-10 кВ;
- замена РУНН-0,4 кВ.

Таблица 2.1

Основные показатели трансформаторной подстанции ТП №5

№ п/п	Наименование	Ед.изм.	Значение
1.	Напряжение сети	В	10000 / 380
2.	Частота сети	Гц	50
3.	Расчетная электрическая мощность	кВт	2500
4.	Расчетный ток	А	157 / 4130,2
5.	Максимальные потери напряжения	%	4,5

Точка присоединения является РУ-10 кВ ТП-6 предприятия

Схема электрических соединений 10 кВ принята одинарная система сборных шин. Питание трансформаторов от ячейки трансформатора осуществляется кабелем. В РУВН устанавливаются: две панели вводная, две панели трансформатора ТМ-2500/10/0.4 кВ, панель с секционным выключателем, панель с секционным разъединителем, две панели заземления сборных шин и две торцевые панели. Камера одностороннего обслуживания КРУ «Эталон», в которой установлены автоматические вакуумные выключатели для защиты от перегрева.

На напряжение 0,4 кВ принята одинарная, секционированная с АВР на две секции система сборных шин. Питание секций шин осуществляется от силовых трансформаторов, подключаемых через автоматические выключатели и разъединители.

РУНН 0,4 кВ комплектуется распределительными панелями (щитами) ЩО-70, соединенными между собой. Присоединение линий к шинам предусматривается через автоматические выключатели. Имеет следующие виды защит:

Изм. № подл.	Подп. и дата	Взам. инв. №

Изм.	Кол.уч	Лист	№док.	Подпись	Дата	12-04.19 – ПЗ	Лист
							3

- от коммутационных перенапряжений;
- от междуфазных коротких замыканий (к.з.);
- от перегрузки и междуфазных к.з. на линиях 0,4 кВ;
- от к.з. линий обогрева и внутреннего освещения.

Внешнее электроснабжение 10 кВ осуществляется кабелем марки ЦАСБ-10-3х150мм² в две линии, проложенными в существующих ж/б лотках.

Проектом реконструкции предусматривается для питания электроприемников I категории электроснабжения 0,4 кВ установка дизель-генератора ТСС АД-100С-Т400-1РМ11 в ПБК 3. При подключении ДГУ к ЩАВР произвести фазировку. ДГУ поставляется в металлическом контейнере. От ДГУ до ТП-5 прокладываются кабели: силовой – ВБбШв-(4х120), кабель собственных нужд ВБбШв-(4х4) и контрольный кабель ВБбШв-(4х1,5).

Пристраиваемая часть здания трансформаторной станции имеет прямоугольную форму в плане с основными размерами в осях 3,55 х 17,0 м. Здание одноэтажное, однопролетное. Максимальная высота здания 5,8 м. Максимальная внутренняя высота до низа строительных конструкций составляет 4,0 м.

Здание каркасного типа из металлических конструкций. Скат кровли обеспечен стропильными конструкциями из металлических конструкций. Ограждающие конструкции здания выполнены из трехслойных стеновых сэндвич-панелей толщиной 80 мм и кровельных трехслойных сэндвич-панелей толщиной 100 мм. В качестве утеплителя в трехслойных панелях типа «сэндвич» используется негорючая минеральная или базальтовая вата.

Изм.	Кол.уч	Лист	№док.	Подпись	Дата	12-04.19 – ПЗ	Лист
							4
Индв. № подл.	Подп. и дата	Взам. инв. №					

Площадка реконструируемого ТП №5 и новой ДГУ находится на территории ФГБУ «ВНИИЗЖ». На площадке расположено здание ТП и ДГУ модульного исполнения.

На рассматриваемой территории отсутствуют памятники природы, естественные экосистемы, включающие в себя дикие виды флоры и фауны, занесенные в Красную книгу России.

Особо охраняемые территории, к которым относятся культурные, исторические и природные памятники в районе размещения объекта отсутствуют.

Согласно кадастрового паспорта земельного участка категория земель, на котором располагается трансформаторная подстанция, – земли поселений (земли населенных пунктов), для научно-исследовательской деятельности.

Санитарно-защитная зона данного объекта соответствует границам земельного участка ФГБУ «ВНИИЗЖ».

6. Сведения об использованных в проекте изобретениях, результатах проведенных патентных исследований

При разработке проектных решений изобретения не применены. Проведение исследований в соответствии с техническим заданием не проводилось.

7. Техничко-экономические показатели проектируемого объекта капитального строительства

Таблица 7.1

Наименование	Ед. изм.	Кол-во
Площадь территории в границах проектирования	га	0,0322
Площадь застройки участка	га	0,0176
Этажность	этаж	1
Количество этажей в том числе: подземных надземных		1 - 1
Площадь земельного участка	г	0,0322
Площадь застройки, в том числе: пристроенной части здания	м ² м ²	176,00 64,00
Общая площадь, в том числе: существующей части здания пристроенной части здания	м ² м ² м ²	133,00 89,30 43,70

Взам. инв. №	
Подл. и дата	
Инв. № подл.	

Изм.	Кол.уч	Лист	№док.	Подпись	Дата	12-04.19 – ПЗ	Лист
							6

Строительный объем, в том числе: существующей части здания	м ³	893,60
пристроенной части здания	м ³	599,20
	м ³	294,40
Высота максимальная от земли до парапета	м	5,8
Степень огнестойкости здания		III
Класс конструктивной пожарной опасности		C0
Класс пожарной опасности строительных конструкций		K0
Класс функциональной пожарной опасности		Ф5.1
Максимальная мощность	кВт	2500
Продолжительность строительства	мес.	4
Общая сметная стоимость	тыс.руб.	

8. Данные о проектной мощности объекта капитального строительства, значимости объекта капитального строительства для поселений (муниципального образования), а также о численности работников и их профессионально-квалификационном составе, числе рабочих мест

Расчетная электрическая мощность трансформаторной подстанции 2500 кВт.

При эксплуатации трансформаторной подстанции не требуется привлечение постоянного оперативного обслуживающего персонала.

Обслуживание электроустановок осуществляется электриком, входящим в штат ФГБУ «ВНИИЗЖ».

9. Сведения о компьютерных программах, которые использовались при выполнении расчетов конструктивных элементов зданий, строений и сооружений

При выполнении расчетов не использовались компьютерные программы.

10. Сведения о предполагаемых затратах, связанных с переносом сетей инженерно-технического обеспечения

Проектом предусматривается вынос сети канализации из зоны строительства (расширения) трансформаторной подстанции №5.

Затраты на вынос сети канализации из зоны строительства составляют 228668,70 руб. (в ценах на 2 кв. 2019 г.)

Изм.	Кол.уч	Лист	№док.	Подпись	Дата	12-04.19 – ПЗ	Лист
Взам. инв. №							
Подл. и дата							
Инов. № подл.							

Приложения

ВЫПИСКА ИЗ РЕЕСТРА ЧЛЕНОВ САМОРЕГУЛИРУЕМОЙ ОРГАНИЗАЦИИ

18.09.2019

(дата)

0000000000000000000003121

(номер)

Ассоциация – Саморегулируемая организация «Профессиональное объединение проектировщиков Московской области «Мособлпрофпроект»

(НП-СРО «Мособлпрофпроект»)

(полное и сокращенное наименование саморегулируемой организации)

саморегулируемые организации, основанные на членстве лиц,
осуществляющих подготовку проектной документации

(вид саморегулируемой организации)

140005, Московская область. гор. Люберцы, ул. Комсомольская, д. 15А, 15 этаж, пом. 10,
<http://www.mopp.su>, np-mopp@mail.ru

(адрес места нахождения саморегулируемой организации, адрес официального сайта
в информационно-телекоммуникационной сети «Интернет», адрес электронной почты)

Регистрационный номер в государственном реестре саморегулируемых организаций СРО-П-140-27022010

(регистрационный номер записи в государственном реестре саморегулируемых организаций)

выдана Обществу с ограниченной ответственностью «Центр энергетических исследований»

(фамилия, имя, (в случае, если имеется) отчество заявителя – физического лица
или полное наименование заявителя – юридического лица)

Наименование	Сведения
1. Сведения о члене саморегулируемой организации:	
1.1. Полное и (в случае, если имеется) сокращенное наименование юридического лица или фамилия, имя, (в случае, если имеется) отчество индивидуального предпринимателя	Общество с ограниченной ответственностью «Центр энергетических исследований», ООО «ЦЭИ»
1.2. Идентификационный номер налогоплательщика (ИНН)	3702641561
1.3. Основной государственный регистрационный номер (ОГРН) или основной государственный регистрационный номер индивидуального предпринимателя (ОГРНИП)	1113702006021
1.4. Адрес места нахождения юридического лица	153002, Ивановская область, город Иваново, улица Жиделева, дом 35, помещение 133
1.5. Место фактического осуществления деятельности (только для индивидуального предпринимателя)	
2. Сведения о членстве индивидуального предпринимателя или юридического лица в саморегулируемой организации:	
2.1. Регистрационный номер члена в реестре членов саморегулируемой организации	639
2.2. Дата регистрации юридического лица или индивидуального предпринимателя в реестре членов саморегулируемой организации (число, месяц, год)	29.06.2017
2.3. Дата (число, месяц, год) и номер решения о приеме в члены саморегулируемой организации	29.06.2017, №305-06/17

Наименование	Сведения	
2.4. Дата вступления в силу решения о приеме в члены саморегулируемой организации (<i>число, месяц, год</i>)	29.06.2017	
2.5. Дата прекращения членства в саморегулируемой организации (<i>число, месяц, год</i>)		
2.6. Основания прекращения членства в саморегулируемой организации		
3. Сведения о наличии у члена саморегулируемой организации права выполнения работ:		
3.1. Дата, с которой член саморегулируемой организации имеет право выполнять инженерные изыскания, осуществлять подготовку проектной документации , строительство, реконструкцию, капитальный ремонт, снос объектов капитального строительства по договору подряда на выполнение инженерных изысканий, подготовку проектной документации, по договору строительного подряда, по договору подряда на осуществление сноса (<i>нужное выделить</i>):		
в отношении объектов капитального строительства (кроме особо опасных, технически сложных и уникальных объектов, объектов использования атомной энергии)	в отношении особо опасных, технически сложных и уникальных объектов капитального строительства (кроме объектов использования атомной энергии)	в отношении объектов использования атомной энергии
29.06.2017	---	---
3.2. Сведения об уровне ответственности члена саморегулируемой организации по обязательствам по договору подряда на выполнение инженерных изысканий, подготовку проектной документации , по договору строительного подряда, по договору подряда на осуществление сноса, и стоимости работ по одному договору, в соответствии с которым указанным членом внесен взнос в компенсационный фонд возмещения вреда (<i>нужное выделить</i>):		
а) первый	Есть	стоимость работ по договору не превышает (составляет) 25 000 000 руб.
б) второй	---	стоимость работ по договору не превышает (составляет) 50 000 000 руб.
в) третий	---	стоимость работ по договору не превышает (составляет) 300 000 000 руб.
г) четвертый	---	стоимость работ по договору составляет 300 000 000 руб. и более
д) пятый *	---	---
е) простой *	---	---
* заполняется только для членов саморегулируемых организаций, основанных на членстве лиц, осуществляющих строительство		
3.3. Сведения об уровне ответственности члена саморегулируемой организации по обязательствам по договору подряда на выполнение инженерных изысканий, подготовку проектной документации , по договору строительного подряда, по договору подряда на осуществление сноса, заключенным с использованием конкурентных способов заключения договоров, и предельному размеру обязательств по таким договорам, в соответствии с которым указанным членом внесен взнос в компенсационный фонд обеспечения договорных обязательств (<i>нужное выделить</i>):		
а) первый	Есть	стоимость работ по договору не превышает (составляет) 25 000 000 руб.
б) второй	---	стоимость работ по договору не превышает (составляет) 50 000 000 руб.
в) третий	---	стоимость работ по договору не превышает (составляет) 300 000 000 руб.
г) четвертый	---	стоимость работ по договору составляет 300 000 000 руб. и более
д) пятый *	---	---
* заполняется только для членов саморегулируемых организаций, основанных на членстве лиц, осуществляющих строительство		

Приложение №1 к договору № 10177BE
от «19» апреля 2019 г.

Техническое задание на выполнение проектно-сметных работ
«Реконструкция трансформаторной подстанции №5».

г. Владимир

«19» апреля 2019 г.

№ п/п	Перечень основных требований	Содержание требований
1	Наименование заказчика, его юридический адрес	Федеральное государственное бюджетное учреждение «Федеральный центр охраны здоровья животных» (ФГБУ «ВНИИЗЖ») 600901, г. Владимир, мкр. Юрьевец
2	Цель проекта	«Реконструкция трансформаторной подстанции №5». Инвентарный номер: 020000053000053.
3	Вид строительства	Реконструкция.
4	Источник финансирования	За счет средств, приносящих доход от деятельности ФГБУ «ВНИИЗЖ».
5	Стадийность проектно-исследовательских работ	Двухстадийное: - Проектная документация (П); - Рабочая документация (Р)
6	Требования к составу проектной документации	Проектно-сметную документацию разработать в соответствии с постановлением Правительства РФ №87 от 16.02.2008г. «О составе разделов проектной документации и требованиям к их содержанию».
7	Разделы проекта	Согласно постановлению правительства РФ от 16 февраля 2008г. №87 проектную документацию включить разделы: - пояснительная записка; - схема планировочной организации земельного участка; - архитектурные решения; - конструктивные и объемно – планировочные решения; - сведения об инженерном оборудовании, о сетях инженерно-технического обеспечения, перечень инженерно-технических мероприятий, содержание технологических решений; - система электроснабжения; - система водоснабжения (не разрабатывать); - система водоотведения (не разрабатывать); - отопление, вентиляция и кондиционирование воздуха, тепловые сети; - сети связи (не разрабатывать); - система газоснабжения (не разрабатывать); - технологические решения; - проект организации строительства; - проект организации работ по сносу или демонтажу объектов капитального строительства (не разрабатывать); - перечень мероприятий по охране окружающей среды;

№ п/п	Перечень основных требований	Содержание требований
		<ul style="list-style-type: none"> - мероприятия по обеспечению доступа инвалидов (не разрабатывать); - мероприятия по обеспечению соблюдения требований энергетической эффективности и требований оснащённости зданий, строений и сооружений приборами учета используемых энергетических ресурсов; - смета на строительство объектов капитального строительства.
8	Нормативная база для проектирования	<p>Проектирование произвести с учетом настоящего задания на проектирование.</p> <p>Проектирование системы электроснабжения осуществлять в соответствии с требованиями Правил устройства электроустановок (ПУЭ), СНиП 23-05-95, действующих федеральных и ведомственных нормативных документов в области проектирования.</p>
9	Основание для проектирования	<p>За основу для разработки проектной и рабочей документации принять:</p> <ul style="list-style-type: none"> - технические условия на технологическое присоединение к электрическим сетям выданные ФГБУ «ВНИИЗЖ»; - градостроительный план земельного участка; - настоящее задание на проектирование.
10	Исходные данные, предоставляемые для проектирования	<p>Для выполнения проекта предоставляются следующие исходные данные:</p> <ul style="list-style-type: none"> - отчетная документация по результатам инженерных изысканий (инженерно-геологическим изысканиям, инженерно-геодезические изысканиям); - генеральный план предприятия. <p>Для проектирования раздела ООС:</p> <ul style="list-style-type: none"> - таблица 2.4 из проекта нормативов выброса вредных веществ; - карта-схема источников выброса ЗВ; - копия заключения по расчетному размеру санитарно-защитной зоны.
11	Особые условия	<p>Запроектировать:</p> <ul style="list-style-type: none"> - реконструкцию кабельных линий 10 кВ от РУ-10 кВ до ТП5; - реконструкцию трансформаторной подстанции ТП5. <p>Выполнить:</p> <ul style="list-style-type: none"> - инженерно-геологические изыскания, инженерно-геодезические изыскания.
12	Требования к проектированию.	<ol style="list-style-type: none"> 1. Категория надежности электроснабжения основного оборудования – вторая; 2. Установленная мощность трансформаторов ТП5 2х2500кВА. Тип и марку трансформаторов в ходе проектирования согласовать с заказчиком;

№ п/п	Перечень основных требований	Содержание требований
		<p>4. Учет электроэнергии по секциям шин;</p> <p>5. Компенсация реактивной мощности требуется;</p> <p>6. РУ 10 кВ ТП5 выполнить на высоковольтных ячейках с возможностью секционирования. РЗА выполнить на микропроцессорной защите. Марку ячеек высокого напряжения и схему соединения в ходе проектирования согласовать с заказчиком.</p> <p>7. В РУ-0,4 кВ Секционирование предусмотреть в автоматическом режиме. Марку шкафов низкого напряжения и схему соединения в ходе проектирования согласовать с заказчиком.</p> <p>8. В РУ 0,4 кВ выделенную группу электроприемников (100 кВт) запитать по особой категории электроснабжения с дополнительным вводом от ДГУ.</p> <p>9. Запроектировать ДГУ. Мощность, марку и место расположения ДГУ согласовать с заказчиком .</p> <p>10. Выполнить молниезащиту здания в соответствии с СО-153-34.122-2003.</p> <p>11. Заземление и защитные меры безопасности выполнить в соответствии с действующими нормами и правилами.</p> <p>12. Трассы прокладки кабельных линий 10 кВ согласовать с заказчиком.</p> <p>13. В проекте организации строительства отразить возможность замены оборудования с отключением технологического оборудования не более чем на одни сутки.</p> <p>14. Проектом предусмотреть расширение трансформаторной подстанции и согласовать планировку с заказчиком.</p>
13	Дополнительные условия	<p>В сметной документации предусмотреть стоимость:</p> <p>1. Демонтажных работ старых трансформаторов, распределительных устройств 0,4кВ и 10кВ, шин и кабельных линий.</p> <p>2. Испытаний смонтированной электроустановки(не менее 4-х протоколов).</p> <p>3. Пуско-наладочных работ на УВР.</p> <p>4. Необходимых общестроительных работ.</p> <p>5. Выполнения работ по инженерно-геологическим и инженерно-геодезическим изысканиям.</p> <p>6. В стоимости проекта и в оформлении разделов проекта предусмотреть прохождение государственной экспертизы проектно-сметной документации Исполнителем.</p> <p>7. Исполнитель:</p> <ul style="list-style-type: none"> - выдает проект в 5-х экземплярах на бумажном носителе, и два на электронном носителе (CD-диск или флэш-память): 1 экземпляр в формате DWG, один (кроме смет) – в формате PDF (Adobe Acrobat Reader 7,0). - выполняет сметную документацию в формате «Гранд-смета» или «РИК»; - предоставляет положительное заключение государственной

№ п/п	Перечень основных требований	Содержание требований
		<p>достоверности определения сметной стоимости.</p> <p>8. Исполнитель обязуется предоставить таблицу применяемых материалов и оборудования с указанием их технических характеристик по форме, указанной в табл. 1 Приложения №1 настоящему Договору, в течение 50 рабочих дней с момента заключения договора.</p> <p>9. Исполнитель обязуется предоставить таблицу ведомости подсчета объемов работ по форме, указанной в табл. 2 Приложения №1 настоящему Договору, в течение 50 рабочих дней с момента заключения договора.</p>

Таблица 1

Форма сведений о требованиях к товарам, подлежащим использованию при выполнении предусмотренных проектно-сметной документацией работ

№ п/п	Наименование товара	Технические регламенты, ГОСТы и иные стандарты	Указание на товарный знак (модель, производитель)	Наименование показателя	Минимальные значения показателя	Максимальные значения показателя	Значения показателей, которые не могут изменяться	Ед. изм. по ОКЕИ
1.	2.	3.	4.	5.	6.	7.	8.	9.
1								
2								
...								

Пояснения по оформлению таблицы 1.

Условия, которые должны быть соблюдены при подготовке Сведений о требованиях к товарам, подлежащим использованию при выполнении предусмотренных проектно-сметной документацией работ:

1. Требования к товарам, подлежащим использованию при выполнении предусмотренных проектно-сметной документацией работ, должны содержать указания на функциональные, технические и качественные характеристики товаров, эксплуатационные характеристики товаров (при необходимости).

2. Требования к товарам, подлежащим использованию при выполнении предусмотренных проектно-сметной документацией работ, должны быть сформулированы в соответствии с правилами описания объекта закупки, предусмотренными законодательством Российской Федерации и иными нормативными правовыми актами о контрактной системе в сфере закупок товаров, работ, услуг для обеспечения государственных и муниципальных нужд; требования к товарам, подлежащим использованию при выполнении предусмотренных проектно-сметной документацией работ, должны быть сформулированы с учетом правоприменительной практики в сфере закупок товаров, работ, услуг для обеспечения государственных и муниципальных нужд.

3. Описание товаров, включенное в таблицу «Сведения о требованиях к товарам, подлежащим использованию при выполнении предусмотренных проектно-сметной документацией работ» (далее – *Таблица сведений*), не должно противоречить описанию товаров, включенному в проектно-сметную документацию.

4. В *Таблице сведений* характеристики каждого из товаров, подлежащих использованию при выполнении предусмотренных проектно-сметной документацией работ, должны быть изложены через указание на один или несколько показателей, позволяющих определить соответствие товаров, установленным требованиям. В отношении каждого показателя должны быть указаны:

- а) либо значения показателей, которые не могут изменяться,
- б) либо максимальные и (или) минимальные значения таких показателей.

В связи с этим в *Таблице сведений* в каждой строке соответствующего показателя должно быть заполнено значение показателей в одном из следующих вариантов:

- 1) заполняется только столбец 8 *Таблицы сведений*;
- 2) заполняется только столбец 6 *Таблицы сведений*;
- 3) заполняется только столбец 7 *Таблицы сведений*;
- 4) заполняется и столбец 6, и столбец 7 *Таблицы сведений*.

5. В столбце 3 *Таблицы сведений* должны быть указаны относимые к соответствующим товарам технические регламенты, принятые в соответствии с законодательством Российской Федерации о техническом регулировании, документы, разрабатываемые и применяемые в национальной системе стандартизации, принятые в соответствии с законодательством Российской Федерации о стандартизации.

6. В столбце 4 *Таблицы сведений* могут содержаться указания на относимые к соответствующим товарам товарные знаки. Если описание товара осуществлено с указанием на товарный знак, то в описание товара обязательно должны быть включены слова "или эквивалент" и значения (параметры) эквивалентности, а также в столбце 5 *Таблицы сведений* показатели товара, соответствующие значениям (параметрам) эквивалентности. При этом в отношении каждого показателя должны быть указаны значения показателей в соответствии с пунктом 4 настоящих условий.

7. В столбце 3 *Таблицы сведений* должны быть единицы измерений в соответствии с Общероссийским классификатором единиц измерения (ОКЕИ).

Таблица 2

Форма ведомости подсчета объемов работ

№ пп	Наименование работ	Ед. изм.	Кол.	Ссылка на чертежи, спецификации	Формула расчета, расчет объемов работ и расхода материалов
1	2	3	4	5	6
1					
2					
3					
...					

Директор ФГБУ «ВНИИЗЖ»

Д.А. Лозовой

Директор ООО «ЦЭИ»

А.В. Торопов



ГРАДОСТРОИТЕЛЬНЫЙ ПЛАН ЗЕМЕЛЬНОГО УЧАСТКА

№

R	U	3	3	3	0	1	-	0	0	0	0	3	5	7
---	---	---	---	---	---	---	---	---	---	---	---	---	---	---

Градостроительный план земельного участка подготовлен на основании:
заявления ФГБУ «ВНИИЗЖ» от 04.12.2018г. №1629

(реквизиты заявления правообладателя земельного участка с указанием ф.и.о. заявителя – физического лица, либо реквизиты заявления и наименование заявителя – юридического лица о выдаче градостроительного плана земельного участка)

Местонахождение земельного участка Российская Федерация Владимирская область

(субъект Российской Федерации)

МО г.Владимир (городской округ)

(муниципальный район или городской округ)

установлено относительно ориентира, расположенного за пределами участка. Ориентир административное здание. Участок находится примерно в 360 м от ориентира по направлению на север. Адрес ориентира: г.Владимир, мкр.Юрьевец, ул.Михалькова, д.7а.

(поселение)

Обозначение (номер) характерной точки	Перечень координат характерных точек в системе координат, используемой для ведения Единого государственного реестра недвижимости	
	X	Y
1	190194.69	214096.15
2	190193.19	213975.24
3	190190.81	213782.85
4	190182.62	213692.16
5	190163.44	213479.7
6	189625.5	213592.16
7	189635.47	213678.48
8	189646.33	213772.54
9	189656.83	213931.07
10	189663.89	214020.43
11	189670.49	214101.64
12	189733.33	214101.46
13	189937.2	214100.59
14	189800.26	213618.3
15	189797.61	213610.01
16	189805.89	213607.36
17	189808.54	213615.64
18	189775.7	213590.49
19	189786.03	213643.19
20	189725.28	213653.59
21	189716.61	213602.94

Кадастровый номер земельного участка (при наличии)

33:22:014057:3

Площадь земельного участка

30,1053 га.

Информация о расположенных в границах земельного участка объектах капитального строительства

В границах земельного участка расположены объекты капитального строительства. Количество объектов – 59 единиц. Объекты отображаются на чертеже градостроительного плана под порядковыми номерами. Описание объектов капитального строительства приводится в подразделе 3.1 "Объекты капитального строительства".

Информация о границах зоны планируемого размещения объекта капитального строительства в соответствии с утвержденным проектом планировки территории (при наличии)

проект планировки территории не утвержден

Обозначение (номер) характерной точки	Перечень координат характерных точек в системе координат, используемой для ведения Единого государственного реестра недвижимости	
	X	Y
–	–	–

Реквизиты проекта планировки территории и (или) проекта межевания территории в случае, если земельный участок расположен в границах территории, в отношении которой утверждены проект планировки территории и (или) проект межевания территории

проект планировки территории не утвержден

(указывается в случае, если земельный участок расположен в границах территории в отношении которой утверждены проект планировки территории и (или) проект межевания территории)

Градостроительный план подготовлен



департаментом строительства и архитектуры администрации Владимирской области

(ф.и.о., должность уполномоченного лица, наименование органа)

Зам. директора департамента

Камшилов А.Ю.

(расшифровка подписи)

Дата выдачи

10.12.2018

(дата)

Срок действия настоящего ГПЗУ – **3 года** в соответствии с частью 10 статьи 57.3. Градостроительного кодекса Российской Федерации.

1. Чертеж(и) градостроительного плана земельного участка

Чертеж(и) градостроительного плана земельного участка разработан(ы) на топографической основе в масштабе 1:4000, выполненной

(дата)

предоставленной заказчиком.

Чертеж(и) градостроительного плана земельного участка разработан(ы) ГУП «ОПИАПБ» 07.12.2018г. (Свидетельство № П-001(5)-09022016 от 09.02.2016г. о допуске к работам по подготовке проектной документации, которые оказывают влияние на безопасность объектов капитального строительства)

(дата, наименование организации)

2. Информация о градостроительном регламенте либо требованиях к назначению, параметрам и размещению объекта капитального строительства на земельном участке, на который действие градостроительного регламента не распространяется или для которого градостроительный регламент не устанавливается

земельный участок расположен в территориальной зоне П-1 – зоне размещения производственных объектов I-II класса санитарной опасности.

2.1. Реквизиты акта органа государственной власти субъекта Российской Федерации, органа местного самоуправления, содержащего градостроительный регламент либо реквизиты акта федерального органа государственной власти, органа государственной власти субъекта Российской Федерации, органа местного самоуправления, иной организации, определяющего в соответствии с федеральными законами порядок использования земельного участка, на который действие градостроительного регламента не распространяется или для которого градостроительный регламент не устанавливается

– Решение Совета народных депутатов города Владимира от 31.10.2011 N 183 (ред. от 28.06.2017, с изм. от 28.09.2017) "Об утверждении "Правил землепользования и застройки муниципального образования город Владимир" (вместе с "Правилами землепользования и застройки муниципального образования (городской округ) город Владимир")

2.2. Информация о видах разрешенного использования земельного участка

П-1. Зона размещения производственных объектов I - II класса санитарной опасности		
N	Вид разрешенного использования	Предельные (минимальные и (или) максимальные) размеры земельных участков и предельные параметры разрешенного строительства, реконструкции объектов капитального строительства
1	2	3
Основные виды разрешенного использования		
	Легкая промышленность	
	Пищевая промышленность	

Строительная промышленность		
1.	Производственные предприятия III - V класса санитарной опасности	1. Предельные (минимальные и (или) максимальные) размеры земельных участков для данной территориальной зоны устанавливаются в соответствии с проектом планировки территории с учетом положений глав 4 и 7 настоящих Правил. 2. Минимальные отступы от границ земельных участков в целях определения мест допустимого размещения зданий, строений, сооружений, за пределами которых запрещено строительство зданий, строений, сооружений, для данной территориальной зоны принимаются с учетом положений глав 4 и 7 настоящих Правил.
	Склады	
2.	Оптовые базы, производственные базы транспортных и других предприятий III - V класса санитарной опасности	3. Предельное количество этажей или предельная высота зданий, строений и сооружений для данной территориальной зоны принимается по проекту планировки с учетом положений глав 4 и 7 настоящих Правил, но не более 28 м, кроме опор линий электропередачи, труб котельных, антенн и антенно-мачтовых сооружений сотовой, радиорелейной, спутниковой, телекоммуникационной и т.д. связи.
	Деловое управление	
3.	Производственно-лабораторные корпуса, объекты административного назначения	4. Максимальный процент застройки в границах земельного участка, определяемый как отношение суммарной площади земельного участка, которая может быть застроена, ко всей площади земельного участка, Правилами устанавливается 80%. 5. В соответствии с требованиями приложения Г СП 42.13330.2011 коэффициент плотности застройки кварталов, занимаемых промышленными предприятиями и другими объектами, как правило, не должен превышать 2,4.
	Транспорт	
4.	Грузовые и контейнерные площадки железнодорожного и автомобильного транспорта, сортировочные станции, парки подвижного состава, логистические комплексы	6. Противопожарные расстояния между зданиями, сооружениями производственных объектов должны обеспечивать нераспространение пожара на соседние здания, сооружения в соответствии с требованиями Федерального закона от 22.07.2008 N 123-ФЗ "Технический регламент о требованиях пожарной безопасности".
	Обслуживание автотранспорта	
5.	Объекты технического обслуживания грузового и легкового автотранспорта	7. Иные параметры устанавливаются в соответствии с требованиями действующих нормативно-технических документов и действующих местных нормативов градостроительного проектирования
6.	Механизированные транспортные парки по очистке города	
7.	Автозаправочные станции для заправки грузового и легкового автотранспорта жидким и газовым топливом	
8.	Мойки грузовых автомобилей портального типа, мойки легковых автомобилей	Обеспеченность сооружениями и устройствами для хранения и обслуживания транспортных средств следует принимать в соответствии с требованиями действующих местных нормативов градостроительного проектирования
	Железнодорожный транспорт	
9.	Объекты инфраструктуры железнодорожного транспорта	
	Автомобильный транспорт	
10.	Пункты проката автомобилей	

	Автомобильный транспорт (открытые автостоянки грузового междугороднего автотранспорта)	Требуемое расчетное количество машино-мест определяется в соответствии с проектами планировки территорий и действующими местными нормативами градостроительного проектирования
11.	Автомобильный транспорт (автостоянки для различного вида транспорта открытого и закрытого типа, встроенные, пристроенные и встроенно-пристроенные, одноэтажные, многоэтажные)	<ol style="list-style-type: none"> 1. Размер земельного участка в соответствии с проектом планировки и действующими градостроительными нормативами. 2. Суммарная вместимость автостоянок для хранения легковых автомобилей до 500 и более машино-мест. 3. Расстояние от площадок до окон общественных зданий в соответствии с действующими градостроительными нормативами и СанПиН 2.2.1/2.1.1.1200-03. 4. Иные параметры устанавливаются в соответствии с СП 113.13330.2012 "Стоянки автомобилей. Актуализированная редакция СНиП 21-02-99*" и действующими местными нормативами градостроительного проектирования
	Бытовое обслуживание	
12.	Бытовое обслуживание (предприятия химчистки, прачечные, банно-прачечные комбинаты)	В соответствии с проектами планировки территории и действующими местными нормативами градостроительного проектирования
	Коммунальное обслуживание	
13.	Объекты размещения отходов потребления, мусоросортировочные комплексы	При проектировании объектов размещения отходов потребления, мусоросортировочных комплексов должны соблюдаться требования СанПиН 2.1.7.1322-03 "Гигиенические требования к размещению и обезвреживанию отходов производства и потребления" и действующих местных нормативов градостроительного проектирования
14.	Гаражи-стоянки спецтранспорта, автобусные и троллейбусные парки, таксомоторные парки, транспортно-экспедиционные предприятия, автокомбинаты (с ремонтной базой)	Требуемое расчетное количество машино-мест определяется в соответствии с проектами планировки территорий и действующими местными нормативами градостроительного проектирования
15.	Котельные мощностью до 400 Гкал/ч	В соответствии с СП 89.13330.2012 "Свод правил. Котельные установки. Актуализированная редакция СНиП II-35-76"
16.	Водозаборные скважины для технического водоснабжения, водоохлаждающие сооружения для подготовки технической воды	Рассчитывается в соответствии с СП 31.13330.2012 "Водоснабжение. Наружные сети и сооружения". Актуализированная редакция СНиП 2.04.02-84
17.	Повысительные водопроводные насосные станции	

18.	Канализационные насосные станции для перекачки бытовых и поверхностных сточных вод; - канализационные насосные станции перекачки производственных вод; - канализационные насосные станции для перекачки шламов и илов	<p>1. Нормативы на проектирование и строительство объектов и сетей инженерной инфраструктуры принимаются в соответствии с требованиями действующих местных нормативов градостроительного проектирования.</p> <p>2. Удаленность объектов производственного назначения от головных источников инженерного обеспечения принимается по расчету зависимости протяженности инженерных коммуникаций от величины потребляемых ресурсов.</p> <p>3. На земельных участках объектов производственного назначения следует предусматривать преимущественно наземный и надземный способы размещения инженерных коммуникаций.</p> <p>4. Размещение инженерных сетей на территории производственных объектов следует осуществлять в соответствии с требованиями СП 18.13330.2011 "Генеральные планы промышленных предприятий. Актуализированная редакция СНиП II-89-80**"</p>
19.	Локальные очистные сооружения; очистные сооружения поверхностного стока открытого типа; - очистные сооружения поверхностного стока закрытого типа	
20.	Трансформаторные подстанции, центральные тепловые пункты, тяговые подстанции	
21.	Газонаполнительные пункты, газораспределительные пункты, блочные газорегуляторные пункты, шкафные газорегуляторные пункты	
22.	Автоматические телефонные станции, концентраторы, узловые автоматические телефонные станции, необслуживаемые регенерационные пункты под телекоммуникационное оборудование; антенны сотовой, радиорелейной и спутниковой связи, в том числе антенно-мачтовые сооружения (сотовой, телекоммуникационной и т.п.) связи	
23.	Автономные тепловые электростанции	<p>Параметры устанавливаются в соответствии с СП 90.13330.2012 "Электростанции тепловые. Актуализированная редакция СНиП II-58-75" и действующими местными нормативами градостроительного проектирования</p>
24.	Электростанции дизельные	<p>Дизельные электростанции должны быть установлены строго в соответствии с нормами проектирования, которые основаны на действующих ГОСТах, СНиПах, правилах и инструкциях</p>
Обеспечение внутреннего правопорядка		

25.	Защитные сооружения гражданской обороны	Разрабатываются по заданию штаба ГО и ЧС
26.	Пожарные части, пожарные депо	Рассчитывается в соответствии с НПБ 101-95, Федеральным законом от 22.07.2008 N 123-ФЗ (ред. от 23.06.2014) "Технический регламент о требованиях пожарной безопасности"
Предпринимательство		
27.	Рекламно-информационные объекты	Проектирование, изготовление, монтаж, эксплуатация и утилизация объектов наружной рекламы и информации и их частей должны соответствовать установленным в Российской Федерации требованиям качества и безопасности, предъявляемым к продукции, производственным процессам, эксплуатации и услугам согласно техническим регламентам, строительным нормам и правилам, правилам устройства электроустановок, правилам технической эксплуатации электроустановок потребителей и другим нормативным правовым актам

П-1. Зона размещения производственных объектов I - II класса санитарной опасности		
N	Вид разрешенного использования	Предельные (минимальные и (или) максимальные) размеры земельных участков и предельные параметры разрешенного строительства, реконструкции объектов капитального строительства
1	2	3
Вспомогательные виды разрешенного использования		
Обслуживание транспорта		
1.	Автостоянки автотранспорта разных типов (легковых, грузовых, автобусов)	В соответствии с проектами планировки территории и действующими местными нормативами градостроительного проектирования
Общественное питание		
2.	Рестораны, кафе, столовые, закусочные, бары, в том числе встроенные, пристроенные и встроенно-пристроенные	1. Количество этажей не более 3. 2. Объекты общественного питания размещать в соответствии с СанПиН 2.3.6.1079-01 "Санитарно-эпидемиологические требования к организациям общественного питания, изготовлению и оборотоспособности в них пищевых продуктов и продовольственного сырья" и действующими местными нормативами градостроительного проектирования. 3. Иные параметры устанавливаются в соответствии с действующими местными нормативами градостроительного проектирования
Бытовое обслуживание		

3.	Приемные пункты химчистки и прачечных, парикмахерские, салоны красоты, ателье, обувные мастерские, фотоателье, пункты проката и другие подобные объекты, в том числе встроенные, пристроенные и встроенно-пристроенные	В соответствии с проектами планировки территории и действующими местными нормативами градостроительного проектирования
	Здравоохранение	
4.	Поликлиники, пункты оказания первой медицинской помощи, травмопункты	
5.	Аптеки, аптечные пункты, в том числе встроенные, пристроенные и встроенно-пристроенные	
	Общее пользование территории	
6.	Зеленые насаждения общего пользования, объекты благоустройства, спецнасаждения СЗЗ	В соответствии с действующими санитарными нормами и правилами
	Коммунальное обслуживание	
7.	Площадки для хозяйственных целей (мусоросборников)	Размер земельного участка принимается в соответствии с проектом планировки и действующими местными нормативами градостроительного проектирования
	Обеспечение внутреннего правопорядка	
8.	Объекты пожарной охраны (гидранты, резервуары, пожарные водоемы)	Рассчитывается в соответствии с СП 31.13330.2012 "Водоснабжение. Наружные сети и сооружения". Актуализированная редакция СНиП 2.04.02-84
	Общее пользование территории	
9.	Эстакады, подземные и надземные переходы, технологические площадки	В соответствии с СП 43.13330.2012 "Сооружения промышленных предприятий. Актуализированная редакция СНиП 2.09.03-85"
	Автомобильный транспорт	
10.	Открытые автостоянки для объектов обслуживания, необходимых для осуществления производственной деятельности	1. Требуемое расчетное количество машино-мест для временного хранения легковых автомобилей на приобъектных стоянках определяется в соответствии с проектами планировки территорий и действующими местными нормативами градостроительного проектирования. 2. Иные параметры устанавливаются в соответствии с действующими местными нормативами градостроительного проектирования

	Воздушный транспорт	
11.	Посадочные площадки для средств малой авиации	В соответствии с приказом Минтранса РФ от 4 марта 2011 г. N 69 "Об утверждении Федеральных авиационных правил "Требования к посадочным площадкам, расположенным на участке земли или акватории"

П-1. Зона размещения производственных объектов I - II класса санитарной опасности		
N	Вид разрешенного использования	Предельные (минимальные и (или) максимальные) размеры земельных участков и предельные параметры разрешенного строительства, реконструкции объектов капитального строительства
1	2	3
Условно разрешенные виды использования		
Обеспечение научной деятельности		
1.	Научно-исследовательские организации с производственной базой, научные и опытные станции	В соответствии с проектами планировки территории и действующими местными нормативами градостроительного проектирования
Производственная деятельность		
Тяжелая промышленность		
Нефтехимическая промышленность		
2.	Производственные предприятия I - II класса санитарной опасности	1. Максимальный процент застройки в границах земельного участка, определяемый как отношение суммарной площади земельного участка, которая может быть застроена, ко всей площади земельного участка, Правилами устанавливается 60%. 2. Противопожарные расстояния между зданиями, сооружениями производственных объектов должны обеспечивать нераспространение пожара на соседние здания, сооружения в соответствии с требованиями Федерального закона от 22.07.2008 N 123-ФЗ "Технический регламент о требованиях пожарной безопасности". 3. Иные параметры устанавливаются в соответствии с требованиями действующих нормативно-технических документов и действующих местных нормативов градостроительного проектирования
	Склады	
3.	Оптовые базы, производственные базы строительных, коммунальных, транспортных и других предприятий I - II класса санитарной опасности	

2.3. Предельные (минимальные и (или) максимальные) размеры земельного участка и предельные параметры разрешенного строительства, реконструкции объекта капитального строительства, установленные градостроительным регламентом для территориальной зоны, в которой расположен земельный участок:

Предельные (минимальные и (или) максимальные) размеры земельных участков, в том числе их площадь	Минимальные отступы от границ земельного участка в целях определения мест	Предельное количество этажей и (или) предельная	Максимальный процент застройки в границах земельного участка, определяемый как	Требования к архитектурным решениям объектов капитального строительства, расположенным в границах	Иные показатели

			допустимого размещения зданий, строений, сооружений, за пределами которых запрещено строительство зданий, строений, сооружений	высота зданий, строений, сооружений	отношение суммарной площади земельного участка, которая может быть застроена, ко всей площади земельного участка	территории исторического поселения федерального или регионального значения	
1	2	3	4	5	6	7	8
Длина, м	Ширина, м	Площадь, м ²					
–	–	–	В соответствии с действующими местными нормативами градостроительного проектирования и действующими техническими регламентами	28м	80	–	Иные параметры устанавливаются в соответствии с требованиями действующих нормативно-технических документов и действующих местных нормативов градостроительного проектирования

2.4. Требования к назначению, параметрам и размещению объекта капитального строительства на земельном участке, на который действие градостроительного регламента не распространяется или для которого градостроительный регламент не устанавливается:

Причины отнесения земельного участка к виду земельного участка, на который действие градостроительного регламента не распространяется или для которого градостроительный регламент не устанавливается	Реквизиты акта, регулирующего использование земельного участка	Требования к использованию земельного участка	Требования к параметрам объекта капитального строительства			Требования к размещению объектов капитального строительства	
			Предельное количество этажей и (или) предельная высота зданий, строений, сооружений	Максимальный процент застройки в границах земельного участка, определяемый как отношение суммарной площади земельного участка, которая может быть застроена, ко всей площади земельного участка	Иные требования к параметрам объекта капитального строительства	Минимальные отступы от границ земельного участка в целях определения мест допустимого размещения зданий, строений, сооружений, за пределами которых запрещено строительство зданий, строений, сооружений	Иные требования к размещению объектов в капитальном строительстве
1	2	3	4	5	6	7	8
-	-	-	-	-	-	-	-

3. Информация о расположенных в границах земельного участка объектах капитального строительства и объектах культурного наследия

3.1. Объекты капитального строительства

№ <u>1</u> (согласно чертежу(ам) градостроительного плана)	Нежилое здание (объединенный корпус с галереей), этажность 3, общая площадь 5511м ² (назначение объекта капитального строительства, этажность, высотность, общая площадь, площадь застройки) инвентаризационный или кадастровый номер <u>33:22:014042:1277</u>
№ <u>2</u> (согласно чертежу(ам) градостроительного плана)	Здание управления (назначение объекта капитального строительства, этажность, высотность, общая площадь, площадь застройки) инвентаризационный или кадастровый номер _____
№ <u>3</u> (согласно чертежу(ам) градостроительного плана)	Здание лабораторно - виварного корпуса №1 (назначение объекта капитального строительства, этажность, высотность, общая площадь, площадь застройки) инвентаризационный или кадастровый номер _____
№ <u>4</u> (согласно чертежу(ам) градостроительного плана)	Лабораторный корпус 2 (назначение объекта капитального строительства, этажность, высотность, общая площадь, площадь застройки) инвентаризационный или кадастровый номер _____
№ <u>5</u> (согласно чертежу(ам) градостроительного плана)	Лабораторно-виварный корпус 3 с пристройкой (назначение объекта капитального строительства, этажность, высотность, общая площадь, площадь застройки) инвентаризационный или кадастровый номер _____
№ <u>6</u> (согласно чертежу(ам) градостроительного плана)	Лабораторно-виварный корпус 4, этажей 4 (в т.ч. подземных 1), общая площадь 3201,5м ² (назначение объекта капитального строительства, этажность, высотность, общая площадь, площадь застройки) инвентаризационный или кадастровый номер <u>33:22:014040:2732</u>
№ <u>7</u> (согласно чертежу(ам) градостроительного плана)	Лабораторно-виварный корпус 5 (назначение объекта капитального строительства, этажность, высотность, общая площадь, площадь застройки) инвентаризационный или кадастровый номер _____
№ <u>8</u> (согласно чертежу(ам) градостроительного плана)	Лабораторно-виварный корпус 6, этажей 4 (в т.ч. подземных 1), общая площадь 3242,5м ² (назначение объекта капитального строительства, этажность, высотность, общая площадь, площадь застройки) инвентаризационный или кадастровый номер <u>33:22:014040:2735</u>
№ <u>9</u> (согласно чертежу(ам) градостроительного плана)	Станция дезинфекционная (назначение объекта капитального строительства, этажность, высотность, общая площадь, площадь застройки) инвентаризационный или кадастровый номер _____
№ <u>10</u> (согласно чертежу(ам) градостроительного плана)	Корпус 8 - прачечная (назначение объекта капитального строительства, этажность, высотность, общая площадь, площадь застройки) инвентаризационный или кадастровый номер _____
№ <u>11</u> (согласно чертежу(ам) градостроительного плана)	Лабораторный корпус №9 (назначение объекта капитального строительства, этажность, высотность, общая площадь, площадь застройки) инвентаризационный или кадастровый номер _____
№ <u>12</u> (согласно чертежу(ам) градостроительного плана)	Лабораторно - производственный корпус, этажей 5 (в т.ч. подземных 1), общая площадь 35534,5м ² (назначение объекта капитального строительства, этажность, высотность, общая площадь, площадь застройки) инвентаризационный или кадастровый номер <u>33:22:000000:2041</u>

- № 13 , Корпус для проведения диагностических работ с особо опасными инфекциями и виварный корпус, этажность 3, общая площадь 14818м² ,
(согласно чертежу(ам) градостроительного плана) (назначение объекта капитального строительства, этажность, высотность, общая площадь, площадь застройки)
инвентаризационный или кадастровый номер 33:22:014040:2720 ,
- № 14 , Лаборатория диагностики болезней сельскохозяйственных животных и рыб с коллекцией штаммов вирусов ,
(согласно чертежу(ам) градостроительного плана) (назначение объекта капитального строительства, этажность, высотность, общая площадь, площадь застройки)
инвентаризационный или кадастровый номер _____ ,
- № 15 , Станция стерилизации с цехом тары ,
(согласно чертежу(ам) градостроительного плана) (назначение объекта капитального строительства, этажность, высотность, общая площадь, площадь застройки)
инвентаризационный или кадастровый номер _____ ,
- № 16 , Испытательный центр, этажность 2, общая площадь 683,9м² ,
(согласно чертежу(ам) градостроительного плана) (назначение объекта капитального строительства, этажность, высотность, общая площадь, площадь застройки)
инвентаризационный или кадастровый номер 33:22:014040:2715 ,
- № 17 , Трансформаторная подстанция №1 ,
(согласно чертежу(ам) градостроительного плана) (назначение объекта капитального строительства, этажность, высотность, общая площадь, площадь застройки)
инвентаризационный или кадастровый номер _____ ,
- № 18 , Водозаборное сооружение - насосная ,
(согласно чертежу(ам) градостроительного плана) (назначение объекта капитального строительства, этажность, высотность, общая площадь, площадь застройки)
инвентаризационный или кадастровый номер _____ ,
- № 19 , Трансформаторная подстанция №2 ,
(согласно чертежу(ам) градостроительного плана) (назначение объекта капитального строительства, этажность, высотность, общая площадь, площадь застройки)
инвентаризационный или кадастровый номер _____ ,
- № 20 , Дизельная электростанция с хранилищем топлива ,
(согласно чертежу(ам) градостроительного плана) (назначение объекта капитального строительства, этажность, высотность, общая площадь, площадь застройки)
инвентаризационный или кадастровый номер _____ ,
- № 21 , Кормоприготовительный склад ,
(согласно чертежу(ам) градостроительного плана) (назначение объекта капитального строительства, этажность, высотность, общая площадь, площадь застройки)
инвентаризационный или кадастровый номер _____ ,
- № 22 , Корпус 21, этажность 1, общая площадь 455,2м² ,
(согласно чертежу(ам) градостроительного плана) (назначение объекта капитального строительства, этажность, высотность, общая площадь, площадь застройки)
инвентаризационный или кадастровый номер 33:22:014042:1278 ,
- № 23 , Овощехранилище ,
(согласно чертежу(ам) градостроительного плана) (назначение объекта капитального строительства, этажность, высотность, общая площадь, площадь застройки)
инвентаризационный или кадастровый номер _____ ,
- № 24 , Склад грубых кормов - навес ,
(согласно чертежу(ам) градостроительного плана) (назначение объекта капитального строительства, этажность, высотность, общая площадь, площадь застройки)
инвентаризационный или кадастровый номер _____ ,
- № 26 , Подземная стоянка эл. кар. 23 ,
(согласно чертежу(ам) градостроительного плана) (назначение объекта капитального строительства, этажность, высотность, общая площадь, площадь застройки)

- инвентаризационный или кадастровый номер _____ ,
- № 27 , Вспомогательный корпус - стационар ,
(согласно чертежу(ам) градостроительного плана) (назначение объекта капитального строительства, этажность, высотность, общая площадь, площадь застройки)
инвентаризационный или кадастровый номер _____ ,
- № 28 , Трансформаторная подстанция №3 ,
(согласно чертежу(ам) градостроительного плана) (назначение объекта капитального строительства, этажность, высотность, общая площадь, площадь застройки)
инвентаризационный или кадастровый номер _____ ,
- № 29 , Гараж на 20 автомашин ,
(согласно чертежу(ам) градостроительного плана) (назначение объекта капитального строительства, этажность, высотность, общая площадь, площадь застройки)
инвентаризационный или кадастровый номер _____ ,
- № 30 , Материально - технический склад 1 ,
(согласно чертежу(ам) градостроительного плана) (назначение объекта капитального строительства, этажность, высотность, общая площадь, площадь застройки)
инвентаризационный или кадастровый номер _____ ,
- № 31 , Склад - навес ,
(согласно чертежу(ам) градостроительного плана) (назначение объекта капитального строительства, этажность, высотность, общая площадь, площадь застройки)
инвентаризационный или кадастровый номер _____ ,
- № 32 , Корпус эксплуатационных служб ,
(согласно чертежу(ам) градостроительного плана) (назначение объекта капитального строительства, этажность, высотность, общая площадь, площадь застройки)
инвентаризационный или кадастровый номер _____ ,
- № 33 , Галерея корпусов 3 - 9 ,
(согласно чертежу(ам) градостроительного плана) (назначение объекта капитального строительства, этажность, высотность, общая площадь, площадь застройки)
инвентаризационный или кадастровый номер _____ ,
- № 34 , Склад - навес для металла ,
(согласно чертежу(ам) градостроительного плана) (назначение объекта капитального строительства, этажность, высотность, общая площадь, площадь застройки)
инвентаризационный или кадастровый номер _____ ,
- № 35 , Отопительно - производственная котельная ,
(согласно чертежу(ам) градостроительного плана) (назначение объекта капитального строительства, этажность, высотность, общая площадь, площадь застройки)
инвентаризационный или кадастровый номер _____ ,
- № 36 , Бытовое помещение - ЭВМ ,
(согласно чертежу(ам) градостроительного плана) (назначение объекта капитального строительства, этажность, высотность, общая площадь, площадь застройки)
инвентаризационный или кадастровый номер _____ ,
- № 37 , Компрессорная станция ,
(согласно чертежу(ам) градостроительного плана) (назначение объекта капитального строительства, этажность, высотность, общая площадь, площадь застройки)
инвентаризационный или кадастровый номер _____ ,
- № 38 , Станция оборотного водоснабжения с градирней ,
(согласно чертежу(ам) градостроительного плана) (назначение объекта капитального строительства, этажность, высотность, общая площадь, площадь застройки)
инвентаризационный или кадастровый номер _____ ,
- № 40 , Дезинфекционная камера ,
(согласно чертежу(ам) градостроительного плана) (назначение объекта капитального строительства, этажность, высотность, общая площадь, площадь застройки)
инвентаризационный или кадастровый номер _____ ,

- № 42 , Газорегулирующий пункт ,
(согласно чертежу(ам)
градостроительного плана) (назначение объекта капитального строительства, этажность, высотность, общая
площадь, площадь застройки)
инвентаризационный или кадастровый номер _____ ,
- № 44 , Материально - технический склад №8 с навесом ,
(согласно чертежу(ам)
градостроительного плана) (назначение объекта капитального строительства, этажность, высотность, общая
площадь, площадь застройки)
инвентаризационный или кадастровый номер _____ ,
- № 45 , Склад ГСМ (2 строения) ,
(согласно чертежу(ам)
градостроительного плана) (назначение объекта капитального строительства, этажность, высотность, общая
площадь, площадь застройки)
инвентаризационный или кадастровый номер _____ ,
- № 46 , Гараж на 50 автомашин ,
(согласно чертежу(ам)
градостроительного плана) (назначение объекта капитального строительства, этажность, высотность, общая
площадь, площадь застройки)
инвентаризационный или кадастровый номер _____ ,
- № 47 , Трансформаторная подстанция №7 ,
(согласно чертежу(ам)
градостроительного плана) (назначение объекта капитального строительства, этажность, высотность, общая
площадь, площадь застройки)
инвентаризационный или кадастровый номер _____ ,
- № 48 , Склад - ангар ,
(согласно чертежу(ам)
градостроительного плана) (назначение объекта капитального строительства, этажность, высотность, общая
площадь, площадь застройки)
инвентаризационный или кадастровый номер _____ ,
- № 49 , Здание РБУ (растворо-бетонный узел) ,
(согласно чертежу(ам)
градостроительного плана) (назначение объекта капитального строительства, этажность, высотность, общая
площадь, площадь застройки)
инвентаризационный или кадастровый номер _____ ,
- № 50 , Деревообрабатывающая мастерская ,
(согласно чертежу(ам)
градостроительного плана) (назначение объекта капитального строительства, этажность, высотность, общая
площадь, площадь застройки)
инвентаризационный или кадастровый номер _____ ,
- № 51 , Контрольно - пропускная будка ,
(согласно чертежу(ам)
градостроительного плана) (назначение объекта капитального строительства, этажность, высотность, общая
площадь, площадь застройки)
инвентаризационный или кадастровый номер _____ ,
- № 52 , Проходная с автовесами ,
(согласно чертежу(ам)
градостроительного плана) (назначение объекта капитального строительства, этажность, высотность, общая
площадь, площадь застройки)
инвентаризационный или кадастровый номер _____ ,
- № 53 , Трансформаторная подстанция №5 ,
(согласно чертежу(ам)
градостроительного плана) (назначение объекта капитального строительства, этажность, высотность, общая
площадь, площадь застройки)
инвентаризационный или кадастровый номер _____ ,
- № 54 , Подземная стоянка эл. кар. 24 ,
(согласно чертежу(ам)
градостроительного плана) (назначение объекта капитального строительства, этажность, высотность, общая
площадь, площадь застройки)
инвентаризационный или кадастровый номер _____ ,
- № 55 , Склад ГСМ - ЛПК ,
(согласно чертежу(ам)
градостроительного плана) (назначение объекта капитального строительства, этажность, высотность, общая
площадь, площадь застройки)
инвентаризационный или кадастровый номер _____ ,

- № 56, Проходная №1,
(согласно чертежу(ам) градостроительного плана) (назначение объекта капитального строительства, этажность, высотность, общая площадь, площадь застройки) инвентаризационный или кадастровый номер _____,
- № 57, Проходная №2,
(согласно чертежу(ам) градостроительного плана) (назначение объекта капитального строительства, этажность, высотность, общая площадь, площадь застройки) инвентаризационный или кадастровый номер _____,
- № 58, Трансформаторная подстанция ТП – 8, этажность 1, общая площадь 56,9м²,
(согласно чертежу(ам) градостроительного плана) (назначение объекта капитального строительства, этажность, высотность, общая площадь, площадь застройки) инвентаризационный или кадастровый номер 33:22:014057:30,
- № 59, Цех утилизации твердых отходов на территории ФГУ «Федеральный центр охраны здоровья животных», этажность 2, общая площадь 481,1м²,
(согласно чертежу(ам) градостроительного плана) (назначение объекта капитального строительства, этажность, высотность, общая площадь, площадь застройки) инвентаризационный или кадастровый номер 33:22:014057:30,

3.2. Объекты, включенные в единый государственный реестр объектов культурного наследия (памятников истории и культуры) народов Российской Федерации

- № —, информация отсутствует,
(согласно чертежу(ам) градостроительного плана) (назначение объекта культурного наследия, общая площадь, площадь застройки)

(наименование органа государственной власти, принявшего решение о включении выявленного объекта культурного наследия в реестр, реквизиты этого решения) _____
регистрационный номер в реестре _____ от _____ (дата)

4. Информация о расчетных показателях минимально допустимого уровня обеспеченности территории объектами коммунальной, транспортной, социальной инфраструктур и расчетных показателях максимально допустимого уровня территориальной доступности указанных объектов для населения в случае, если земельный участок расположен в границах территории, в отношении которой предусматривается осуществление деятельности по комплексному и устойчивому развитию территории:

Информация о расчетных показателях минимально допустимого уровня обеспеченности территории								
Объекты коммунальной инфраструктуры			Объекты транспортной инфраструктуры			Объекты социальной инфраструктуры		
Наименование вида объекта	Единица измерения	Расчетный показатель	Наименование вида объекта	Единица измерения	Расчетный показатель	Наименование вида объекта	Единица измерения	Расчетный показатель
1	2	3	4	5	6	7	8	9
—	—	—	—	—	—	—	—	—
Информация о расчетных показателях максимально допустимого уровня территориальной доступности								
Наименование вида объекта	Единица измерения	Расчетный показатель	Наименование вида объекта	Единица измерения	Расчетный показатель	Наименование вида объекта	Единица измерения	Расчетный показатель

1	2	3	4	5	6	7	8	9
-	-	-	-	-	-	-	-	-

5. Информация об ограничениях использования земельного участка, в том числе, если земельный участок полностью или частично расположен в границах зон с особыми условиями использования территорий

– земельный участок частично расположен в границах санитарно-защитной зоны ВНИИЗЖ. Площадь, покрываемая зоной, составляет 258465м².

Виды запрещенного использования земельных участков и иных объектов недвижимости:

- объекты для проживания людей;
- коллективные или индивидуальные дачные и садово-огородные участки;
- предприятия по производству лекарственных веществ, лекарственных средств и (или) лекарственных форм;
- склады сырья и полупродуктов для фармацевтических предприятий в границах санитарно-защитных зон и на территории предприятий других отраслей промышленности, а также в зоне влияния их выбросов при концентрациях выше 0,1 ПДК для атмосферного воздуха;
- предприятия пищевых отраслей промышленности;
- оптовые склады продовольственного сырья и пищевых продуктов;
- комплексы водопроводных сооружений для подготовки и хранения питьевой воды;
- размещение спортивных сооружений;
- парки;
- образовательные и детские учреждения;
- лечебно-профилактические и оздоровительные учреждения общего пользования.

Условно-разрешенные виды использования могут быть разрешены по специальному согласованию с территориальными органам санитарно-эпидемиологического и экологического контроля с использованием процедур публичных слушаний:

- озеленение территории;
- малые формы и элементы благоустройства;
- сельхозугодия для выращивания технических культур, не используемых для производства продуктов питания;
- предприятия, их отдельные здания и сооружения с производствами меньшего класса вредности, чем основное производство;
- пожарные депо;
- бани;
- прачечные;
- объекты торговли и общественного питания;
- мотели;
- гаражи, площадки и сооружения для хранения общественного и индивидуального транспорта;
- автозаправочные станции;
- связанные с обслуживанием данного предприятия здания управления, конструкторские бюро, учебные заведения, поликлиники, научно-исследовательские лаборатории, спортивно-оздоровительные сооружения для работников предприятия, общественные здания административного назначения;
- нежилые помещения для дежурного аварийного персонала и охраны предприятий, помещения для пребывания работающих по вахтовому методу;
- электроподстанции;
- артезианские скважины для технического водоснабжения;

- водоохлаждающие сооружения для подготовки технической воды;
 - канализационные насосные станции;
 - сооружения оборотного водоснабжения;
 - питомники растений для озеленения промплощадки, предприятий и санитарно-защитной зоны.
- земельный участок частично расположен в границах охранной зоны объекта электросетевого хозяйства - ПС Юрьеvec 110/10 кВ. Площадь, покрываемая зоной, составляет 5067м². 33.22.2.41. Постановление Правительства РФ №160 от 24.02.2009г. «О порядке установления охранных зон объектов электросетевого хозяйства и особых условий использования земельных участков, расположенных в границах таких зон»;
- земельный участок частично расположен в границах охранной зоны линии электропередачи ВЛ-10 кВ фидер №111 ПС Юрьеvec Суздальского района Владимирской области. Площадь, покрываемая зоной, составляет 803м². 33.00.2.34. Постановление Правительства РФ №160 от 24.02.2009г. «О порядке установления охранных зон объектов электросетевого хозяйства и особых условий использования земельных участков, расположенных в границах таких зон»;
- земельный участок частично расположен в границах охранной зоны объекта электросетевого хозяйства - воздушной линии электропередачи - ВЛ-110 кВ Районная I, II от ПС Владимирская 750 до ПС Районная (участки от опоры №1 до опоры №4, от опоры №72 до опоры №84); ВЛ-110кВ Районная I от ПС Владимирская 750 до ПС Районная (участки от опоры №24 до опоры №28, от опоры №62 до опоры №64); ВЛ-110 кВ Районная II от ПС Владимирская 750 до ПС Районная (участки от опоры №23 до опоры №27, от опоры №61 до опоры №64); 2-х цепная отпайка на ПС Юрьеvec (участок от опоры №16 до опоры №19). Площадь, покрываемая зоной, составляет 4471м². 33.22.2.9. Постановление Совета Министров СССР от 26.03.1984г. №255 "Об утверждении правил охраны электрических сетей напряжением свыше 1000 вольт";
- земельный участок частично расположен в границах охранной зоны газораспределительной сети Газопровод высокого и низкого давления №1 от ГРС-1 до ул.Пригородная вдоль а/дороги Москва-Н.Новгород, г.Владимир. Площадь, покрываемая зоной, составляет 2202м². 33.00.2.135. Режим использования установлен Постановлением правительства РФ от 20.11.2000г. №878. На земельные участки, входящие в охранные зоны газораспределительных сетей запрещается: а) строить объекты жилищно-гражданского и производственного назначения; б) сносить и реконструировать мосты, коллекторы, автомобильные и железные дороги с расположенными на них газораспределительными сетями без предварительного выноса этих газопроводов по согласованию с эксплуатационными организациями; в) разрушать берегоукрепительные сооружения, водопропускные устройства, земляные и иные сооружения, предохраняющие газораспределительные сети от разрушений; г) перемещать, повреждать, засыпать и уничтожать опознавательные знаки, контрольно-измерительные пункты и другие устройства газораспределительных сетей; д) устраивать свалки и склады, разливать растворы кислот, солей, щелочей и других химически активных веществ; е) огораживать и перегораживать охранные зоны, препятствовать доступу персонала эксплуатационных организаций к газораспределительным сетям, проведению обслуживания и устранению повреждений газораспределительных сетей; ж) разводить огонь и размещать источники огня; з) рыть погреба, копать и обрабатывать почву сельскохозяйственными и мелиоративными орудиями и механизмами на глубину более 0,3 метра; и) открывать калитки и двери газорегуляторных пунктов, станций катодной и дренажной защиты, люки подземных колодцев, включать или отключать электроснабжение средств связи, освещения и систем телемеханики; к) набрасывать, приставлять и привязывать к опорам и надземным газопроводам, ограждениям и зданиям газораспределительных сетей посторонние предметы, лестницы, влезать на них; л) самовольно подключаться к газораспределительным сетям. Лесохозяйственные, сельскохозяйственные и другие работы, не подпадающие под ограничения, указанные в пункте 14 настоящих Правил, и

не связанные с нарушением земельного горизонта и обработкой почвы на глубину более 0,3 метра, производятся собственниками, владельцами или пользователями земельных участков в охранной зоне газораспределительной сети при условии предварительного письменного уведомления эксплуатационной организации не менее чем за 3 рабочих дня до начала работ. Хозяйственная деятельность в охранных зонах газораспределительных сетей, не предусмотренная пунктами 14 и 15 настоящих Правил, при которой производится нарушение поверхности земельного участка и обработка почвы на глубину более 0,3 метра, осуществляется на основании письменного разрешения эксплуатационной организации газораспределительных сетей.

6. Информация о границах зон с особыми условиями использования территорий, если земельный участок полностью или частично расположен в границах таких зон:

Наименование зоны с особыми условиями использования территории с указанием объекта, в отношении которого установлена такая зона	Перечень координат характерных точек в системе координат, используемой для ведения Единого государственного реестра недвижимости		
	Обозначение (номер) характерной точки	X	Y
1	2	3	4
Санитарно-защитная зона ВНИИЗЖ	4	190182.62	213692.16
	5	190163.44	213479.7
	6	189625.5	213592.16
	7	189635.47	213678.48
	14	189800.26	213618.3
	15	189797.61	213610.01
	16	189805.89	213607.36
	17	189808.54	213615.64
	22	189637.59	213696.84
	23	189705.1	213697.15
	24	190119.25	213697.02
	25	189738.24	213606.68
	26	189775.47	213598.84
	27	189782.3	213636.19
	28	189737.18	213644.88
29	189729.81	213608.62	
30	189732.95	213607.69	
Охранная зона объекта электросетевого хозяйства - ПС Юрьевец 110/10 кВ	14	189800.26	213618.3
	15	189797.61	213610.01
	25	189738.24	213606.68

	26	189775.47	213598.84
	27	189782.3	213636.19
	28	189737.18	213644.88
	29	189729.81	213608.62
	30	189732.95	213607.69
	31	189788.74	213571.9
	32	189704.25	213598.86
	33	189729.73	213672.88
	34	189810.84	213647.76
	35	189802.09	213617.71
	36	189799.65	213609.36
Охранная зона линии электропередачи ВЛ-10 кВ фидер №111 ПС Юрьевец Суздальского района Владимирской области	25	189738.24	213606.68
	30	189732.95	213607.69
	37	189754.7	213565.15
	38	189733.61	213569.56
	39	189732.88	213607.71
	40	189753.97	213603.37
Охранная зона объекта электросетевого хозяйства - воздушной линии электропередачи - ВЛ-110 кВ Районная I, II от ПС Владимирская 750 до ПС Районная	16	189805.89	213607.36
	17	189808.54	213615.64
	41	189899.28	213534.92
	42	189821.24	213551.24
	43	189783.74	213596.97
	44	189799.07	213609.54
	45	189807.08	213616.11
	46	189822.4	213628.67
Охранная зона газораспределительной сети Газопровод высокого и низкого давления №1 от ГРС-1 до ул.Пригородная вдоль а/дороги Москва-Н.Новгород, г.Владимир	47	190163.54	213480.81
	48	190044.55	213507.9
	49	189626.66	213602.24
	50	189627.13	213606.24
	51	190045.43	213511.8
	52	190163.9	213484.82

7. Информация о границах зон действия публичных сервитутов

– информация отсутствует

Обозначение (номер) характерной точки	Перечень координат характерных точек в системе координат, используемой для ведения Единого государственного реестра недвижимости	
	X	Y
–	–	–

8. Номер и (или) наименование элемента планировочной структуры, в границах которого расположен земельный участок **Приказ Министерства строительства и жилищно-коммунального хозяйства Российской Федерации от 25 апреля 2017 г. n 738/пр "Об утверждении видов элементов планировочной структуры". Городской округ Владимир.**

9. Информация о технических условиях подключения (технологического присоединения) объектов капитального строительства к сетям инженерно-технического обеспечения, определенных с учетом программ комплексного развития систем коммунальной инфраструктуры поселения, городского округа

– электроснабжение: техническая возможность имеется;

– газоснабжение: техническая возможность имеется;

– водоснабжение и водоотведение: техническая возможность имеется.

10. Реквизиты нормативных правовых актов субъекта Российской Федерации, муниципальных правовых актов, устанавливающих требования к благоустройству территории

– Решение Совета народных депутатов города Владимира от 27.07.2017г. №104 "О правилах обеспечения чистоты, порядка и благоустройства на территории муниципального образования город Владимир».

11. Информация о красных линиях: **информация отсутствует**

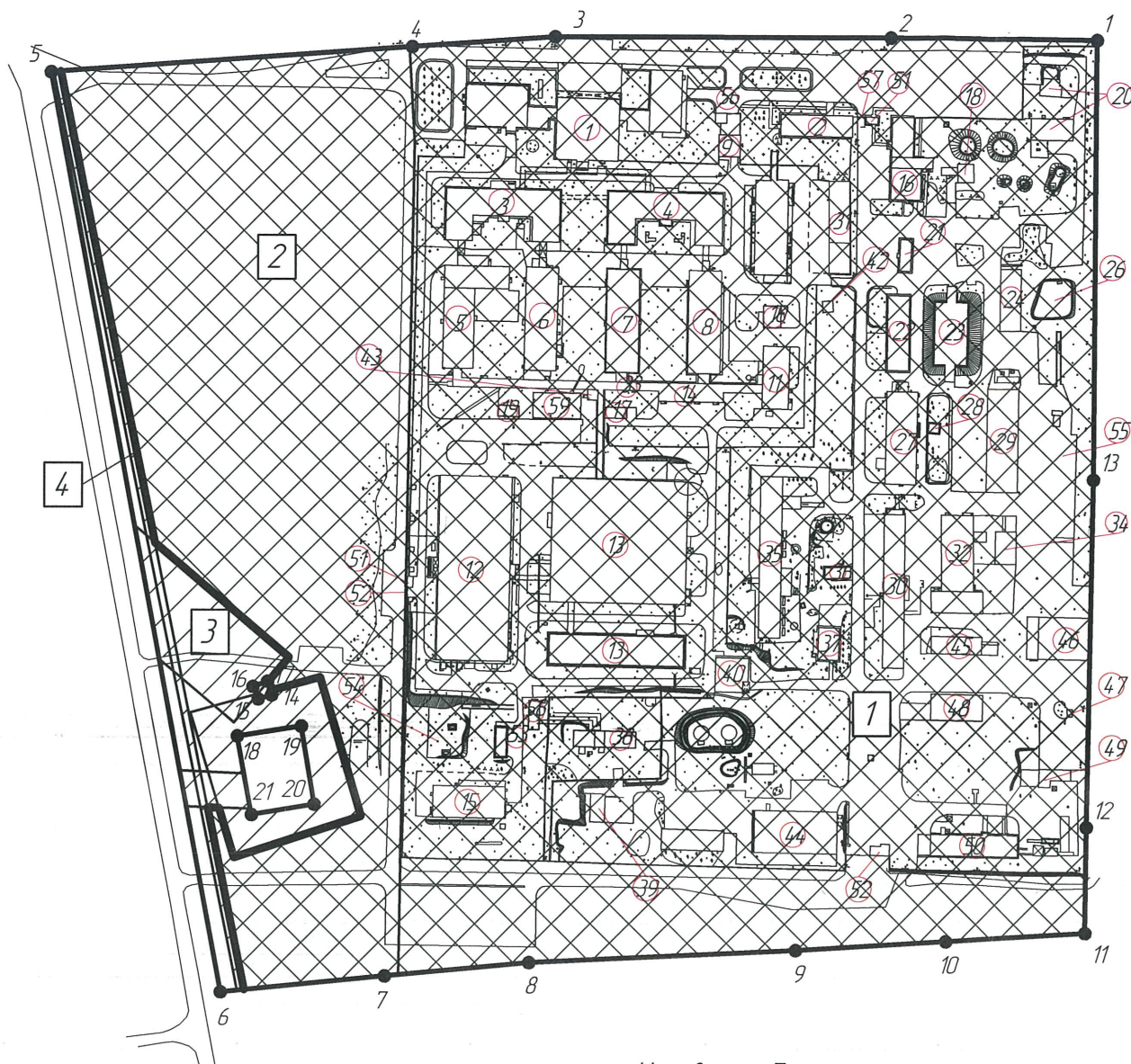
Обозначение (номер) характерной точки	Перечень координат характерных точек в системе координат, используемой для ведения Единого государственного реестра недвижимости	
	X	Y
–	–	–

1	зона допустимого размещения зданий, строений и сооружений
2	санитарно-защитная зона ВНИИЗЖ
3	охранная зона высоковольтной ЛЭП
4	охранная зона газопровода

Чертеж градостроительного плана земельного участка М1:4000



№	X	Y
1	190194.69	214096.15
2	190193.19	213975.24
3	190190.81	213782.85
4	190182.62	213692.16
5	190163.44	213479.7
6	189625.5	213592.16
7	189635.47	213678.48
8	189646.33	213772.54
9	189656.83	213931.07
10	189663.89	214020.43
11	189670.49	214101.64
12	189733.33	214101.6
13	189937.2	214100.59
14	189800.26	213618.3
15	189797.61	213610.01
16	189805.89	213607.36
17	189808.54	213616.64
18	189775.7	213590.49
19	189786.03	213643.19
20	189725.28	213653.59
21	189716.61	213602.94



Условные обозначения

	граница земельного участка
	ОКС на участке
	зона допустимого размещения зданий, строений и сооружений
	минимальные отступы от границ земельного участка для размещения объекта капитального строительства
	поворотные точки границ земельного участка
$\frac{x}{y}$	координаты углов поворота земельного участка
	охранная зона коммуникаций

Ситуационный план



Экспликация объектов

№	Наименование объекта	Тип работ	Площадь	Назначение	Статус
1	Нежилое здание (объединенный корпус с галереей)	Реконструкция	30	Материально - технический склад 1	Реконструкция
2	Здание управления	Реконструкция	31	Склад - навес	Реконструкция
3	Здание лабораторно - выборного корпуса №1	Реконструкция	32	Корпус эксплуатационных служб	Реконструкция
4	Лабораторный корпус 2	Реконструкция	33	Галерея корпусов 3 - 9	Реконструкция
5	Лабораторно - выборный корпус 3 с пристройкой	Реконструкция	34	Склад - навес для металла	Реконструкция
6	Лабораторно - выборный корпус 4	Реконструкция	35	Отопительно - производственная котельная	Реконструкция
7	Лабораторно - выборный корпус 5	Реконструкция	36	Бытовое помещение - ЭВМ	Реконструкция
8	Лабораторно - выборный корпус 6	Реконструкция	37	Компрессорная станция	Реконструкция
9	Станция дезинфекционная	Реконструкция	38	Станция обратного водоснабжения с градирней	Реконструкция
10	Корпус 8 - прачечная	Реконструкция	40	Дезинфекционная камера	Реконструкция
11	Лабораторный корпус №9	Реконструкция	42	Газорегулирующий пункт	Реконструкция
12	Лабораторно - производственный корпус	Реконструкция	44	Материально - технический склад №8 с навесом	Реконструкция
13	Корпус для проведения диагностических работ с особо опасными инфекциями и выборный корпус	Реконструкция	45	Склад ГСМ (2 строения)	Реконструкция
14	Лаборатория диагностики болезней сельскохозяйственных животных и рыб с коллекцией штаммов вирусов	Реконструкция	46	Гараж на 50 автомашин	Реконструкция
15	Станция стерилизации с цехом тары	Реконструкция	47	Трансформаторная подстанция №7	Реконструкция
16	Испытательный центр	Реконструкция	48	Склад - ангар	Реконструкция
17	Трансформаторная подстанция №1	Реконструкция	49	Здание РБЧ (растворо-бетонный узел)	Реконструкция
19	Трансформаторная подстанция №2	Реконструкция	50	Деревообрабатывающая мастерская	Реконструкция
18	Воздузборное сооружение - насосная	Реконструкция	51	Контрольно - пропускная буйка	Реконструкция
20	Дизельная электростанция с хранилищем топлива	Реконструкция	52	Проходная с автобусами	Реконструкция
21	Кармприматовый склад	Реконструкция	53	Трансформаторная подстанция №5	Реконструкция
22	Корпус 21	Реконструкция	54	Подземная стоянка эл. кар. 24	Реконструкция
23	Общехранилище	Реконструкция	55	Склад ГСМ - ЛПК	Реконструкция
24	Склад грубых кормов - навес	Реконструкция	56	Проходная №1	Реконструкция
26	Подземная стоянка эл. кар. 23	Реконструкция	57	Проходная №2	Реконструкция
27	Вспомогательный корпус - стационар	Реконструкция	58	Трансформаторная подстанция ТП - 8	Реконструкция
28	Трансформаторная подстанция №3	Реконструкция	59	Цех утилизации твердых отходов на территории ФГУ «Федеральный центр охраны здоровья животных»	Реконструкция
29	Гараж на 20 автомашин	Реконструкция			

Адрес ориентира: г.Владимир, мкр.Юрьевец, ул.Михалькова, д.7а

Изм.	Кол-во	Лист	№ в ак.	Подп.	Дата
Директор	ГУП "ОПИАПБ"	Мигаль Н.В.			
Выполнил		Пухов М.А.			
кадастровый номер 33:22-014057:3					
чертеж градостроительного плана земельного участка М1:4000					
Стадия	Лист	Листов			
П	1	1	ГУП "ОПИАПБ"		

Топографическая съёмка	
Система координат	МСК-33
Система высот	Балтийская
Сечение рельефа	0,5м
Масштаб	М1:4000

Технические условия № 4/19Э от 29.04.19г.
на технологическое присоединение
к электрическим сетям ФГБУ «ВНИИЗЖ»

Технические условия разработаны с целью присоединения энергопринимающих устройств Заявителя к электрическим сетям ФГБУ «ВНИИЗЖ»

1. Заявитель: проектная организация;
2. Наименование присоединяемого объекта: Реконструкция трансформаторной подстанции №5;
3. Место нахождения присоединяемого объекта: г.Владимир, мкр-н Юрьевец;
4. Максимальная мощность присоединяемого объекта: 2500 кВт в пределах максимально разрешенной мощности 6400 кВт;
5. Точки присоединения к электрической сети: две высоковольтные ячейки РУ-10 кВ на разных секциях шин, расположенные в корпусе для проведения диагностических работ с особо опасными инфекциями;
6. Уровень напряжения в точках присоединения: трехфазное 10 кВ;
7. Категория приемников по надежности электроснабжения: II категория – 2500 кВт;
8. Обязанности Заявителя:
 - 8.1 Выполнить разработку проектной документации на электроснабжение объекта в соответствии с действующими нормами и правилами;
 - 8.2 Спроектировать схему и трассу КЛ-10кВ от точек подключения до оборудования реконструируемой ТП-5 (протяженность определить проектированием), обеспечивающую надежность электроснабжения в соответствии с заявленной категорией;
 - 8.3 Определить проектированием:
 - а) выбор типа и характеристик аппаратов защиты;
 - б) схемы прокладки КЛ-10 кВ; 0,4 кВ и установки оборудования 10кВ; 0,4кВ обеспечивающего необходимый объем электроэнергии всем энергопринимающим устройствам проектируемого объекта;
9. Согласовать проектные решения со службой главного энергетика.
10. Срок действия технических условий: один год с момента подписания.

Главный энергетик ФГБУ ВНИИЗЖ



Большаков Р.В.



О ГОСУДАРСТВЕННОЙ РЕГИСТРАЦИИ ПРАВА
 Управление Федеральной регистрационной службы
 по Владимирской области

Дата выдачи:

"26" июля 2007 года

Документы-основания: Распоряжение главы города Владимира №518-р от 07.03.2003г

Субъект (субъекты) права: Федеральное государственное учреждение "Федеральный центр охраны здоровья животных", ИНН: 3327100048, ОГРН: 1023301283720, дата гос. регистрации: 01.08.2002г., наименование регистрирующего органа: Инспекцией Министерства по налогам и сборам Российской Федерации по Ленинскому району г.Владимира Владимирской области, КПП: 332701001; адрес местонахождения: Россия, Владимирская область, г. Владимир, мкр-н Юрьевец

Вид права: Постоянное (бессрочное) пользование

Объект права: Земельный участок, категория земель: земли населенных пунктов, разрешенное использование: для научно-исследовательской деятельности, общая площадь 3025/8 кв. м

Адрес объекта: Участок находится примерно в 360 м по направлению на север от ориентира административное здание, расположенного за пределами участка, адрес ориентира: Владимирская область, г. Владимир, мкр-н Юрьевец, ул. Михалькова, д.7-а

Кадастровый (или условный) номер: 33:22:1 4 057:0003

Существующие ограничения (обременения) права: не зарегистрировано
 о чем в Едином государственном реестре прав на недвижимое имущество и сделок с ним "26" июля 2007 года сделана запись регистрации № 33-33-01/032/2007-052

Регистратор

Новосельская А.Е.

М.П.



Серия 33 АК

№ 353772 *

ГБУ "МФЦ Владимирской области"

(полное наименование органа регистрации прав)

Раздел 1

Выписка из Единого государственного реестра недвижимости об основных характеристиках и зарегистрированных правах на объект недвижимости
Сведения об основных характеристиках объекта недвижимости

На основании запроса от 29.11.2018 г., поступившего на рассмотрение 29.11.2018 г., сообщаем, что согласно записям Единого государственного реестра недвижимости:

Земельный участок			
(вид объекта недвижимости)			
Лист № ___ Раздела <u>1</u>	Всего листов раздела <u>1</u> : ___	Всего разделов: ___	Всего листов выписки: ___
03.12.2018 № 33-0-1-110/4004/2018-777			
Кадастровый номер:		33:22:014057:3	

Номер кадастрового квартала:	33:22:014057
Дата присвоения кадастрового номера:	21.03.2005
Ранее присвоенный государственный учетный номер:	данные отсутствуют
Адрес:	установлено относительно ориентира, расположенного за пределами участка. Ориентир административное здание. Участок находится примерно в 360 м от ориентира по направлению на север. Почтовый адрес ориентира: обл. Владимирская, г. Владимир, мкр. Юрьеvec, ул. Михалькова, дом 7а
Площадь:	301053 +/- 192кв. м
Кадастровая стоимость, руб.:	1267683003.99
Кадастровые номера расположенных в пределах земельного участка объектов недвижимости:	33:22:014057:27, 33:22:014057:25, 33:22:014057:21, 33:22:014057:18, 33:22:014057:22, 33:22:014040:2720, 33:22:014057:26, 33:22:014057:17, 33:22:014057:30, 33:22:014057:16, 33:22:014057:23, 33:22:014057:24, 33:22:014057:20, 33:22:014057:31, 33:22:014057:28, 33:22:014057:29, 33:22:014057:19, 33:22:014057:33, 33:22:014040:2732, 33:22:014057:35, 33:22:014057:38, 33:22:014057:32, 33:22:014057:37, 33:22:014057:36, 33:22:000000:2041, 33:22:014042:1277, 33:22:014057:40, 33:22:000000:5373, 33:22:014040:2715, 33:22:014042:1278, 33:22:014040:2735, 33:22:014057:41
Категория земель:	Земли населённых пунктов
Виды разрешенного использования:	Для научно-исследовательской деятельности
Статус записи об объекте недвижимости:	Сведения об объекте недвижимости имеют статус "актуальные, ранее учтенные"
Особые отметки:	Посредством данного земельного участка обеспечен доступ к земельному участку (земельным участкам) с кадастровым номером (кадастровыми номерами) 33:22:014057:39.
Получатель выписки:	Потапов Илья Юрьевич

Ведущий администратор	Минор Е.И
(полное наименование должности)	(инициалы, фамилия)



Выписка из Единого государственного реестра недвижимости об основных характеристиках и зарегистрированных правах на объект недвижимости
Сведения о зарегистрированных правах на объект недвижимости

Земельный участок			
(вид объекта недвижимости)			
Лист № <u> </u> Раздела <u>2</u>	Всего листов раздела <u>2</u> : <u> </u>	Всего разделов: <u> </u>	Всего листов выписки: <u> </u>
03.12.2018 № 33-0-1-110/4004/2018-777			
Кадастровый номер:		33:22:014057:3	

1. Правообладатель (правообладатели):	1.1. Российская Федерация
2. Вид, номер и дата государственной регистрации права:	2.1. Собственность, № 33-33-01/051/2007-126 от 26.06.2007
3. Документы-основания:	3.1. сведения не предоставляются
4. Ограничение прав и обременение объекта недвижимости:	не зарегистрировано
1. Правообладатель (правообладатели):	1.2. Федеральное государственное учреждение 'Федеральный центр охраны здоровья животных', ИНН: 3327100048
2. Вид, номер и дата государственной регистрации права:	2.2. Постоянное (бессрочное) пользование, № 33-33-01/032/2007-052 от 26.07.2007
3. Документы-основания:	3.2. сведения не предоставляются
4. Ограничение прав и обременение объекта недвижимости:	не зарегистрировано
5. Сведения о наличии решения об изъятии объекта недвижимости для государственных и муниципальных нужд:	данные отсутствуют
6. Сведения об осуществлении государственной регистрации прав без необходимого в силу закона согласия третьего лица, органа:	данные отсутствуют

Ведущий администратор	Минор Е.И
(полное наименование должности)	(инициалы, фамилия)

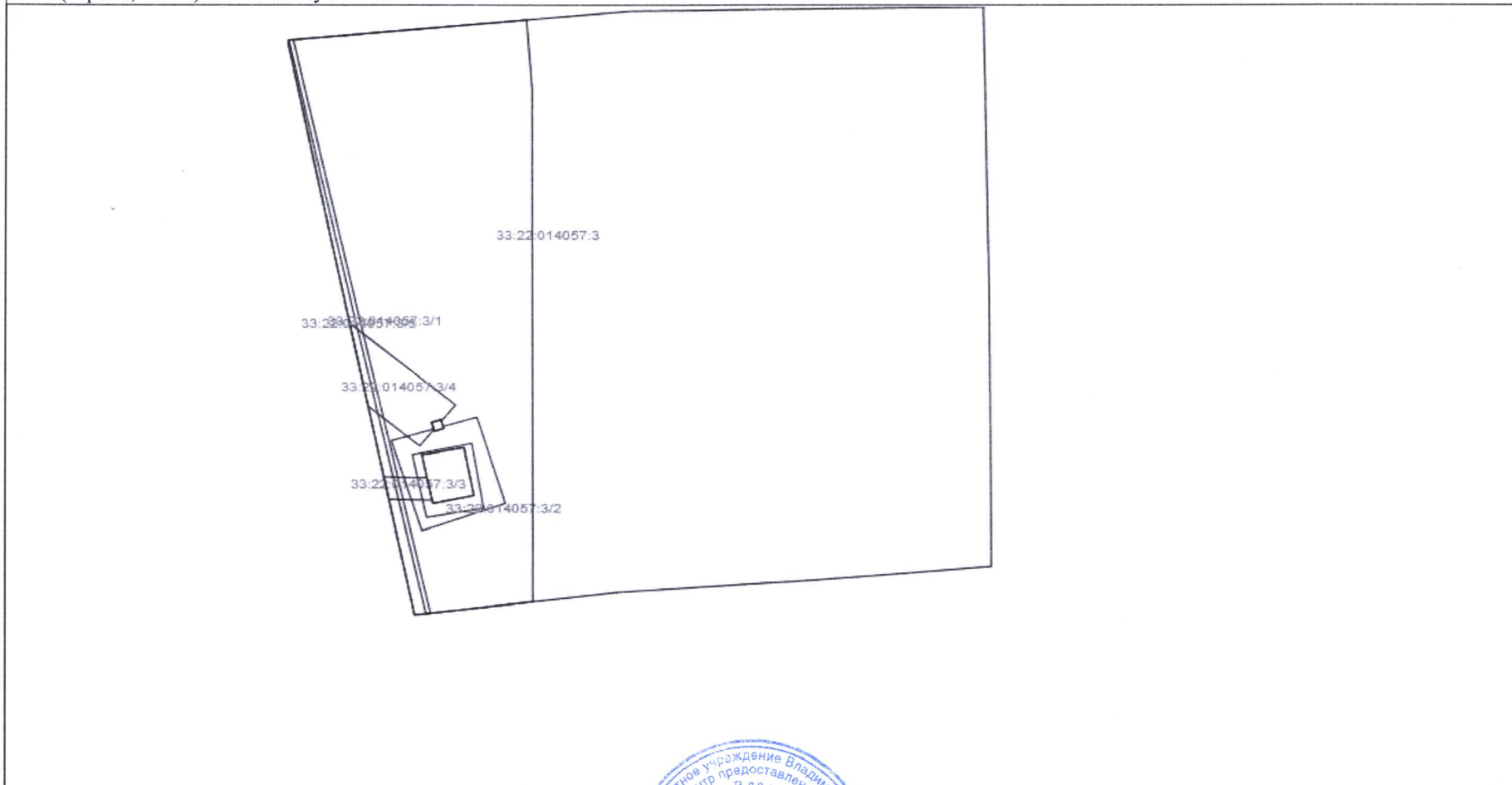


Выписка из Единого государственного реестра недвижимости об основных характеристиках и зарегистрированных правах на объект недвижимости

Описание местоположения земельного участка

Земельный участок			
(вид объекта недвижимости)			
Лист № <u> </u> Раздела <u>3</u>	Всего листов раздела <u>3</u> : <u> </u>	Всего разделов: <u> </u>	Всего листов выписки: <u> </u>
03.12.2018 № 33-0-1-110/4004/2018-777			
Кадастровый номер:		33:22:014057:3	

План (чертеж, схема) земельного участка:



Масштаб 1:	Условные обозначения:		
------------	-----------------------	--	--

Ведущий администратор <small>(полное наименование должности)</small>		Минор Е.И. <small>(инициалы, фамилия)</small>
---	--	--



1
Копия

**ФЕДЕРАЛЬНОЕ АГЕНСТВО
КАДАСТРА ОБЪЕКТОВ НЕДВИЖИМОСТИ**

ФЕДЕРАЛЬНОЕ ГОСУДАРСТВЕННОЕ УНИТАРНОЕ ПРЕДПРИЯТИЕ
ОСНОВАННОЕ НА ПРАВЕ ХОЗЯЙСТВЕННОГО ВЕДЕНИЯ,
«РОССИЙСКИЙ ГОСУДАРСТВЕННЫЙ ЦЕНТР ИНВЕНТАРИЗАЦИИ

И УЧЕТА ОБЪЕКТОВ НЕДВИЖИМОСТИ-ФЕДЕРАЛЬНОЕ БЮРО ТЕХНИЧЕСКОЙ
ИНВЕНТАРИЗАЦИИ»

Ф Г У П « Р О С Т Е Х И Н В Е Н Т А Р И З А Ц И Я - Ф Е Д Е Р А Л Ь Н О Е Б Т И »

В Л А Д И М И Р С К И Й Ф И Л И А Л

ТЕХНИЧЕСКИЙ ПАСПОРТ

на здание Трансформаторная подстанция № 5

(назначение нежилого строения)

Район **Ленинский**
Город (поселок) **г. Владимир, мкр. Юрьевец**
Улица (переулок) **ФГУ "ВНИИЗЖ"** лит **Щ**

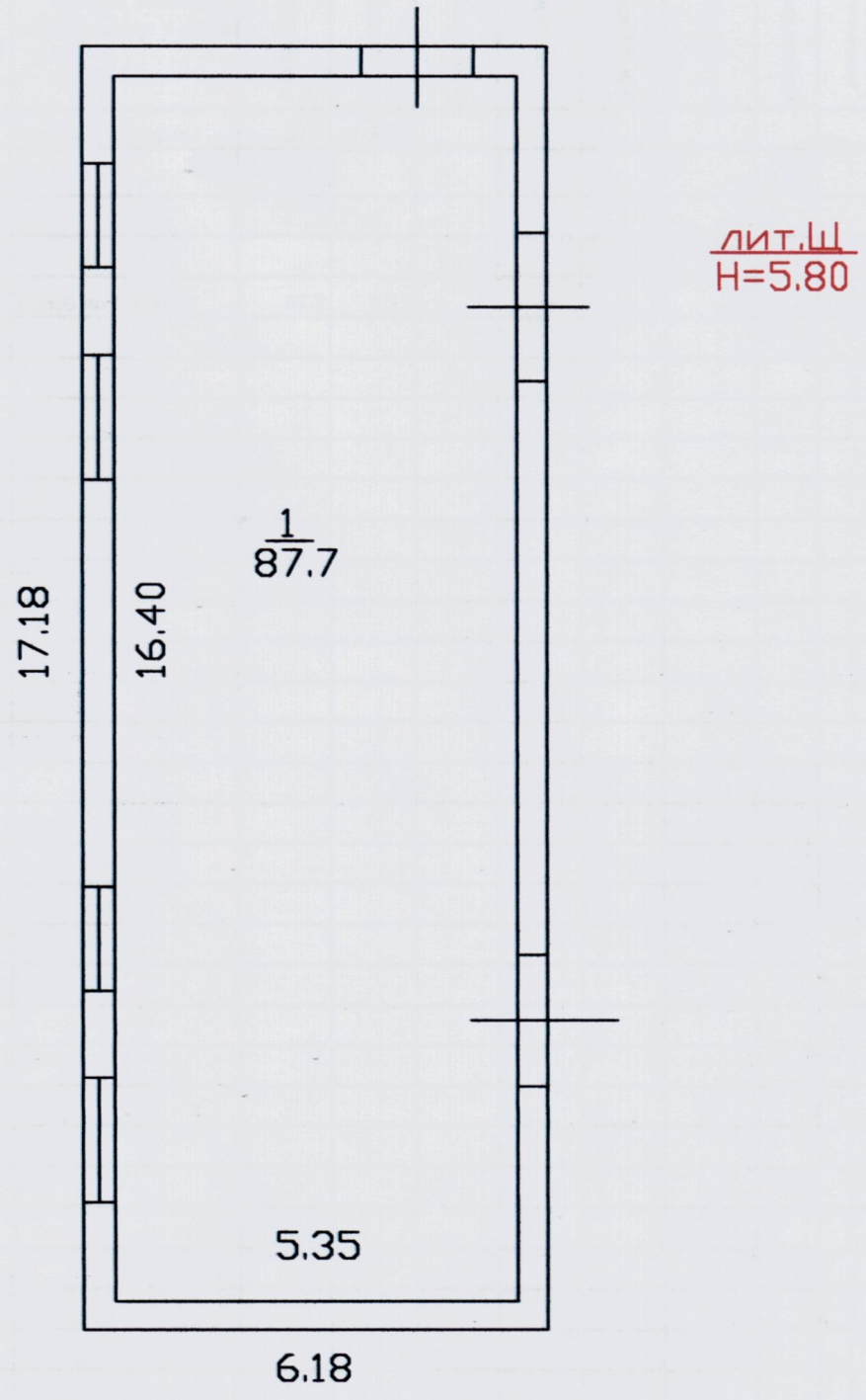
Инвентарный №	17:401:002:0000647Ю0
Реестровый №	070408:002:0000647Ю0
Кадастровый №	33:22:14057:0003:17:401:002:0000647Ю0

Паспорт составлен по состоянию на:

07.04.2008

(указывается дата обследования объекта учета)

ПОЭТАЖНЫЙ ПЛАН
строения лит. "Щ"
г. Владимир, мкр.Юрьевец ФГУ ВНИИЗЖ
План "I" этажа



17.04.2008г. Работу выполнил Мышкина И.В.
Проверил руководитель группы Тореева О.В.
Заместитель директора Запруднова В.А.

Масштаб 1:100

VI. Экспликация к плану строения

По мкр. Юрьево
Ленинский район

дом №
район

Даты записей	Литер по плану	Этаж, начиная с подвала и кончая мезонином	№№ квартир, торговых, складских и пр. помещений	№№ комнат, кухню, коридоров и пр. помещений	Назначение помещений: жилое, контора, магазин, ванная, коридор, кухня и прочая	Площадь по внутреннему обмеру, кв. метров							разрешение на возведение, переоборудов не предъявлено	высота		
						общая полезная	основная	вспомогательная	основная	вспомогательная	основная	вспомогательная				
	III	I														
					трансформаторная	87.7	87.7									
				Итого по I этажу		87.7	87.7									

VIII. Описание конструктивных элементов здания и определение износа

Литера **Щ** год постройки **1974** число **Один**
 Группа капитальности **1** вид внутренней отделки **простая**

Наименование конструктивных элементов	Описание конструктивных элементов (материал, конструкция, отделка и прочее)	техническое состояние (осадки, трещины, гниль и т. д.)	удельный вес по таблице	поправки к удельному весу	Удельный вес конструктивного элемента с поправками	Износ %	% износа к строению гр.7*гр.8 100	текущие изменения	
Фундамент	кирпичный	имеются дефекты, трещины, сколы	18	1	18	35	6,30		
стены и их наружная отделка	кирпичные	выветривание швов, трещины	28	1	28	35	9,80		
перегородки	кирпичные								
перекрытия	чердачные	ж/б плиты трещины в соединениях	8	1	8	35	2,80		
	междуэтажные								
крыша	мягкая совмещенная	нарушения верхнего слоя покрытия, неплотности в соединениях с внешней стеной	9	1	9	35	3,15		
полы	бетон	выбоины, трещины	5	1	5	30	1,50		
проемы	оконные	простые	8	1	8	30	2,40		
	дверные	простые							
внутренняя отделка	окрашено		1	1	1	35	0,35		
Сан. и электротехн. устройства	отопление								
	водопровод								
	канализация								
	г. водоснабжение		8,0	1,00	8	35	2,80		
	ванны								
	электроосвещение	скрытая проводка	нарушение проводки						
	радио								
	телефон								
	вентиляция								
	лифты								
лестницы и входы									
прочие работы	прочие работы	имеются дефекты	15	1	15	35	5,25		

100,00 34,35

% износа, приведенный к 100 по формуле

$\frac{\% \text{ износа (гр.9)} * 100}{\text{удельный вес (гр.7)}}$

34 %

XI Техническое описание служебных построек

наименование конструктивных элементов	Литера	Уд. вес по таблице	Поправки	Уд. вес с поправкой	Литера	Уд. вес по таблице	Поправки	Уд. вес с поправкой
	H=				H=			
Фундаменты								
Стены и перегородки								
Перекрытия								
Крыша								
Полы								
Проемы								
Отделочные работы								
Электроосвещение								
Прочие работы								
Итого								
Формулы для подсчета площади, объема								

наименование конструктивных элементов		Уд. вес по таблице	Поправки	Уд. вес с поправкой		Уд. вес по таблице	Поправки	Уд. вес с поправкой
Стены и перегородки								
Перекрытия								
Крыша								
Полы								
Проемы								
Отделочные работы								
Электроосвещение								
Прочие работы								
Итого								
Формулы для подсчета площади, объема								

XII Исчисление стоимости служебных построек

литер	Наименование построек	№ сборника	№ таблицы	Измеритель	стоимость измерителя по таблице	поправки к стоимости			Стоимость с поправками	Корр.-объем-м3, площадь м2	восстан. стоимость в руб.	Процент износа	Действ. Стоимость в руб.
						уд. вес	гр. Кап.						
1	2	3	4	5	6	7	8	9	10	11	12	13	14

VI. Ограждения и сооружения (замощения) на участке

Литера	Наименование ограждений и сооружений	Материал конструкции	Размеры		Площадь, кв. м	№ сборника	№ таблицы	Измеритель	Стоим. измерит. по таблице	Поправка на климат. район	Восстанов. стоимость в руб.	Процент износа	Действит. стоимость в руб.
			длина, м	ширина высрта, м									

VII. Общая стоимость (в руб.)

В ценах какого года	Основные строения		Служебные постройки		Сооружения		Всего	
	Восстановительная	Действительная	Восстановительная	Действительная	Восстановительная	Действительная	Восстановительная	Действительная
<p>Балансовая стоимость согласно справке ФГУ ВНИИЗЖ по состоянию на 01.01.2008г составляет 666 418 руб.78 коп.</p>								

14 апреля 2008г.

Исполнил:

Мышкина

Мышкина И.В.

24 04 2008г.

Проверил:

Тореева

Тореева О.В.

24 04 2008г.

Заместитель директора

Запруднова

Запруднова В.А.

VIII. Отметка о последующих обследованиях

Дата обследования " ____ " ____ г.	" ____ " ____ г.	" ____ " ____ г.
Обследовал		
Проверил		

VI. Ограждения и сооружения (замощения) на участке

№ п/п	Наименование ограждений и сооружений	Материал конструкций	Размеры		Протяженность, кв. м	№ сооружения	№ таблички	Измеритель	Сумма измерит. по табличке	Поправка на климат, район	Восстановительная стоимость в руб.	Прочие затраты	Действительная стоимость в руб.
			длина, м	высота, м									

VII. Общая стоимость (в руб.)

В ценах какого года	Основные строения		Служб. постройки		Сооружения		Итого
	Восстановительная	Действительная	Восстановительная	Действительная	Восстановительная	Действительная	

Прошнуровано, пронумеровано и скреплено печатью на 6 листах
 Владимирский филиал ФГУП «Ростехинвентаризация-Федеральное БТИ»
 Зам. директора _____ Запруднова В.А.
 Руководитель группы по инвентаризации: _____
 Тореева О.В.

Балансовая стоимость согласно справке ФГУ ВНИИЗЖ по составляет 666 418 руб.78 коп.



<u>14 апреля</u> 20 <u>08</u>	Исполнил	<i>Мышкина И.В.</i>	Мышкина И.В.
<u>14.04</u> 20 <u>08</u>	Проверил	<i>Тореева О.В.</i>	Тореева О.В.
<u>24.04</u> 20 <u>08</u>	Заместитель директора	<i>Запруднова В.А.</i>	Запруднова В.А.

VIII. Отметка о последующих обследованиях

Дата обследования " _____ " _____ г.	" _____ " _____ г.	" _____ " _____ г.
Обследовал		
Проверил		



СВИДЕТЕЛЬСТВО

О ПОСЕЛДСТВИКОВОЙ РЕГИСТРАЦИИ ПРАВА

Управление Федеральной службы государственной регистрации,
кадастра и картографии по Владимирской области

Дата выдачи:

"14" октября 2014 года

Документы-основания: • Распоряжение председателя комитета по управлению
государственным имуществом администрации Владимирской области от 30.11.1994 №1457

• Договор от 30.11.1994г

Субъект (субъекты) права: Российская Федерация

Вид права: Собственность

Объект права: Нежилое здание, назначение: нежилое здание, 1 - этажный, общая площадь
87,7 кв.м, адрес (местонахождение) объекта: Владимирская область, МО город Владимир
(городской округ), г. Владимир, мкр. Юрьевец, ФГУ "ВНИИЖЗ"

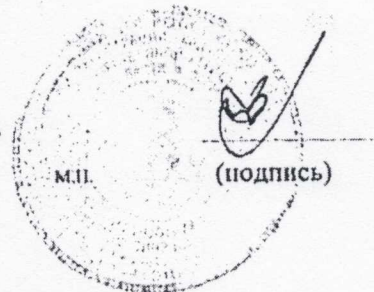
Кадастровый (или условный) номер: 33:22:000000:2002

Существующие ограничения (обременения) права: не зарегистрировано

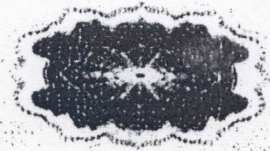
о чем в Едином государственном реестре прав на недвижимое имущество и сделок с ним "14"
октября 2014 года сделана запись регистрации № 33-33-01/081/2014-635

Регистратор

Петрова З.А.



Серия 33АЛ №939780



Трансформаторный пункт №5



**СВИДЕТЕЛЬСТВО
О ГОСУДАРСТВЕННОЙ РЕГИСТРАЦИИ ПРАВА**
Управление Федеральной регистрационной службы
по Владимирской области

Дата выдачи:

"11" июня 2008 года

Документы-основания: Распоряжение председателя Комитета по управлению государственным имуществом администрации Владимирской области №1457 от 30.11.1994г

Договор от 30.11.1994г

Субъект (субъекты) права: Федеральное государственное учреждение 'Федеральный центр охраны здоровья животных', ИНН: 3327100048, ОГРН: 1023301283720, дата гос.регистрации: 01.03.2002г., наименование регистрирующего органа: Инспекцией Министерства по налогам и сборам Российской Федерации по Ленинскому району г.Владимира Владимирской области, КПП: 332701001; адрес (место нахождения) постоянно действующего исполнительного органа: Россия, Владимирская область, г. Владимир, мкр-н Юрьевец

Вид права: Оперативное управление

Объект права: Трансформаторная подстанция №5, назначение: нежилое, 1 - этажная, общая площадь 87,7 кв. м, инв.№ 17:401:002:0000647Ю0, лит. Ц, адрес объекта: Владимирская область, г. Владимир, мкр-н Юрьевец

Кадастровый (или условный) номер: 33:22:14057:0003:17:401:002:0000647Ю0

Существующие ограничения (обременения) права: не зарегистрировано

о чем в Едином государственном реестре прав на недвижимое имущество и сделок с ним "11" июня 2008 года сделана запись регистрации № 33-33-01/038/2008-187

Регистратор

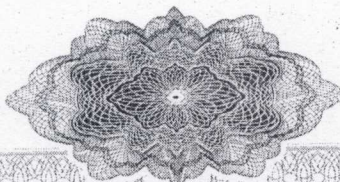
Медведев Ю.А.



(Подпись)

33 АК

476942



Раздел I. Сведения о недвижимом имуществе

Подраздел 1.2. Сведения о зданиях, сооружениях, объектах незавершенного строительства

Карта № 1.2. 350003423

Лист 1

ЗДАНИЕ, СООРУЖЕНИЕ, ОБЪЕКТ НЕЗАВЕРШЕННОГО СТРОИТЕЛЬСТВА

Реестровый номер федерального имущества (РНФИ)	П12350003423	10.02.09
Кадастровый (условный) номер	33:22:14057:0003:17:401:002:0000647Ю0	07.04.2008г.
Номер и дата регистрации права собственности Российской Федерации		
Наименование иного вещного права	оперативное управление	x
Номер и дата регистрации иного вещного права	33-33-01/038/2008-187	11 июня 2008г.
Адрес (местоположение)	Владимирская область.г.Владимир, мкр-н Юрьево.	x
Наименование	Трансформаторная подстанция № 5	x
Назначение	нежилое	x
Правообладатель	Федеральное государственное учреждение "Федеральный центр охраны здоровья животных"	x
Карта № 3.1	350000236	x
ОГРН	1023301283720	x
Документы - основания возникновения права собственности Российской Федерации		x
Наименование иного вещного права	оперативное управления	x
Документы -основания возникновения иного вещного права	Свидетельство о государственной регистрации права 33АК 476942	11 июня 2008г.
Общая площадь (кв. м)	87.7	x
Протяженность (км)		x
Наименование иных параметров с единицами измерения		x
Этажность	1	x
Подземная этажность		x
Инвентарный номер	53000053	x
Инвентарный номер, литер	17:401:002:0000647Ю0 лит.Щ	x
Дата ввода в эксплуатацию	1973г.	
Дата фактического прекращения строительства	x	
Срок строительства		x
Степень завершенности строительства (процентов)		x
Предложения по дальнейшему использованию		
Стоимость (тыс. рублей):		
первоначальная	666.41878	x
остаточная	398.99433	x
проектная		x
иная		x
средств, выделенных из федерального бюджета		x
освоенных средств федерального бюджета		x

Категория историко-культурного значения		x
Регистрационный номер объекта культурного наследия		x
Документы - основания:		
изъятия из оборота		x
ограничения оборота		x

СВЕДЕНИЯ О ЗЕМЕЛЬНОМ УЧАСТКЕ, НАД (ПОД) КОТОРЫМ НАХОДИТСЯ ОБЪЕКТ УЧЕТА

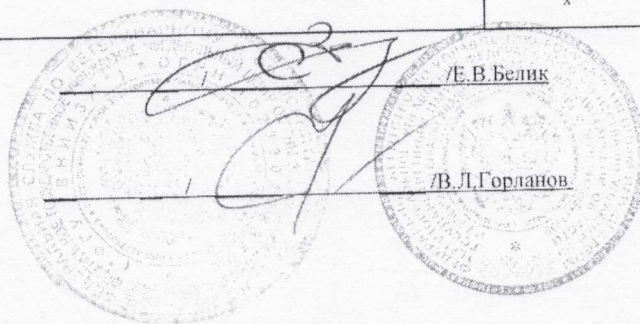
Кадастровый номер	33:22:1 4 057:0003	x
Площадь (кв. м)	302518	x
Категория земель	земли населенных пунктов	x
Форма собственности	федеральная	x

ОГРАНИЧЕНИЕ (ОБРЕМЕНЕНИЕ)

Наименование части		x
Площадь части (кв. м)		x
Вид ограничения (обременения)		x
Номер регистрации ограничения (обременения)		
Дата возникновения	x	
Дата прекращения	x	
Лицо, в пользу которого установлено ограничение (обременение)		x
Карта №		x
ОГРН		x
ОГРНИП		x
Документы - основания ограничения (обременения)		x

Директор ФГУ "ВНИИЗЖ"

Должностное лицо:
Руководитель ТУ Росимущества
по Владимирской области

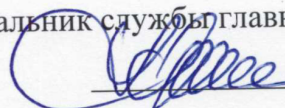


/Е.В.Белик

/В.Л.Горланов

Утверждаю.

Начальник службы главного механика

 Клошин Д.Н.

17 апреля 2018г.

Акт обследования

электрооборудования ТП№5 по адресу: г.Владимир, мкр-н Юрьевец, ФГБУ «ВНИИЗЖ»

Комиссия в составе:

Председателя: Голикова М.Л. – главного энергетика;

Членов комиссии: Захарова С.В. – начальника электроцеха;

Захарова С.В. – зам.начальника электроцеха;

Веселов А.В. – ведущего инженера ОКС

провела анализ документации и осмотр технического состояния двух кабельных линий 10 кВ от РУ10кВ в ТП№6 до РУ10кВ в ТП№5 и электрооборудования ТП5.

В результате анализа имеющейся технической документации и осмотра двух кабельных линий 10 кВ установлено:

1. Две кабельные линии марки АБШВ 3х120 10кВ находятся в работе с 1974года.
2. Шкафы распределительного устройства (РУ)10кВ в ТП№5 (2 шт.), разъединители нагрузки и секционный выключатель имеют значительные следы коррозии. Соединительные кабели(2(4х240мм²) аллюм.L=20м) между секциями шин имеют нарушения изоляции в следствие высыхания , а следовательно, несоответствие сопротивления изоляции требованиям ПУЭ. Кабельный лоток лестничного типа под соединительными кабелями имеет значительные следы коррозии и отсутствие креплений к стене в нескольких точках.
3. Основные конструкции здания находятся в работоспособном техническом состоянии, не требуют ремонта или усиления.
4. Анализом документации и режимов работы установлено, что в настоящее время максимальная нагрузка ТП5 составляет 550-600кВт на каждый трансформатор. Трансформаторы 1974 и 1972 годов выпуска проработали более 40 лет (при расчетном сроке службы трансформаторов серии ТМ – 25лет), аналогичный срок службы у оборудования РУ-10кВ и РУ-0,4кВ.
5. С учетом необходимости расширения производственных мощностей, реконструкции систем кондиционирования и обеспечения работы лабораторий и производственных участков ЛПК по II категории надежности с ТП-5 необходима


замена двух трансформаторов 1000кВА на 2500кВА, замена РУ-10кВ и вводных выключателей 0,4кВ (с разработкой проектно-сметной документации).


6. На основании выше изложенного, комиссия вынесла решение о необходимости:

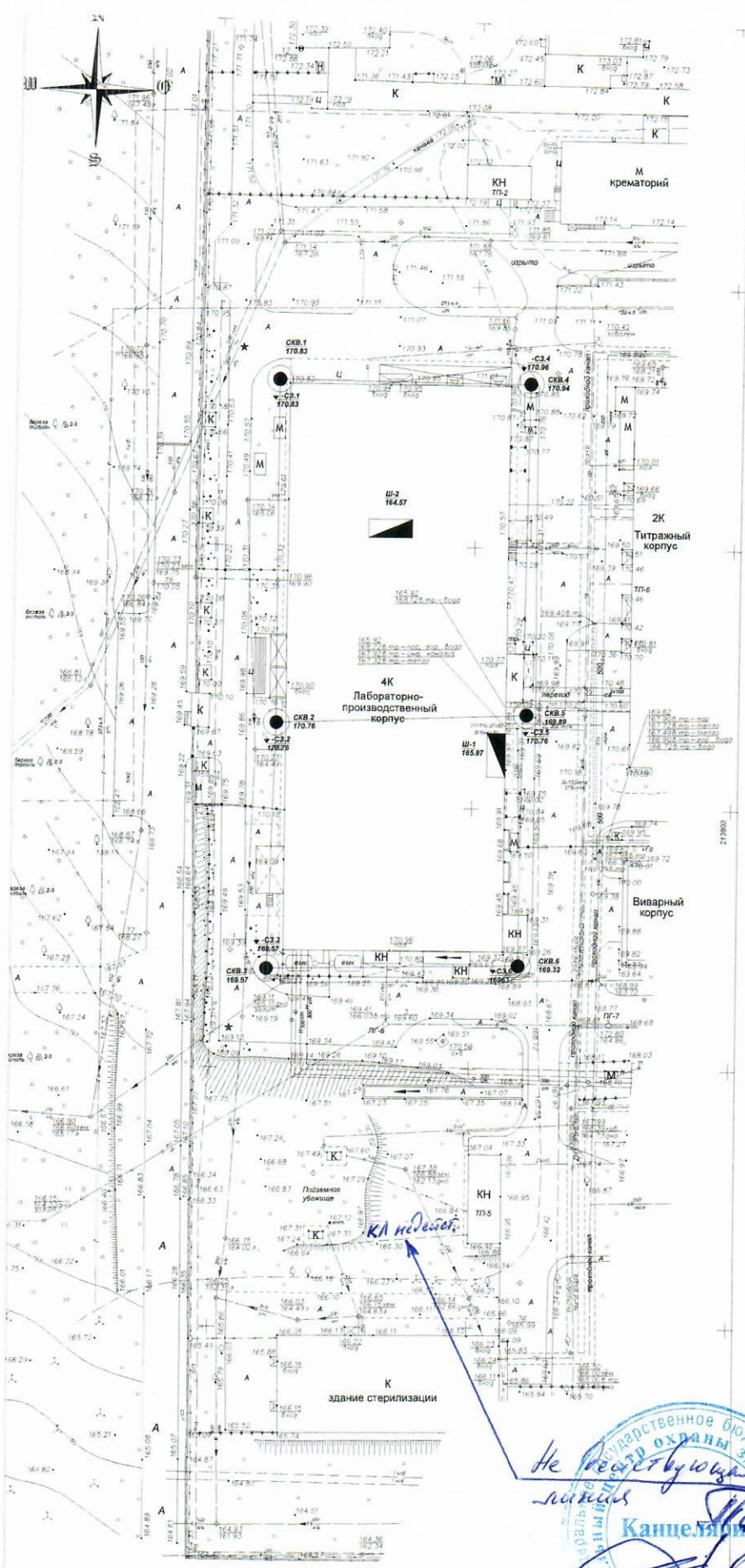
Разработать проект на реконструкцию электрооборудования ТП5(РУ-10кВ, РУ-0,4кВ), кабельных линий 10кВ от РУ-10кВ с заменой оборудования и кабельных линий и подключение резервного питания выделенной группы электроприемников от ДГУ. Проектом определить марки и состав оборудования и параметры кабельных линий, подлежащих ремонту.

Председатель:  Голиков М.Л.

Члены комиссии:  Захаров С.В.

 Захаров С.В.

 Веселов А.В.



- Условные обозначения**
- СКВ.2 - скважина и ее номер
 - 108.72 - абсолютная отметка устья
 - ▼-С2.2 - точка статического зондирования
 - - - - - разрез по линии 1-1
 - ▭ - реконструируемое сооружение

Не реконструировать (КА) кабельная линия

Канцелярия

Иванов А.И.

Васильев В.



Технические условия №2/19ВК 23.09.19г.

на вынос сети канализации из пятна застройки проектируемого объекта
«Реконструкция трансформаторной подстанции №5 г. Владимир, мкр-н
Юрвец, ФГБУ «ВНИИЗЖ»

Технические условия разработаны с целью проектирования выноса сети
канализации из зоны строительства реконструируемой ТП №5 ФГБУ
«ВНИИЗЖ».

1. Заявитель: проектная организация ГК «ЦЭИ»;
2. Наименование объекта: реконструируемая ТП №5;
3. Место нахождения объекта: г.Владимир, мкр-н Юрвец,
территория ФГБУ «ВНИИЗЖ»;
4. Проектированием определить:
 - 4.1. Вынос сети канализации из зоны строительства.
 - 4.2. Материал труб принять - стальные электросварные трубы с
весьма усиленной гидроизоляцией.
 - 4.3. В начальной и конечной точках перекладки сети канализации
предусмотреть замену колодцев.
5. Разработанную проектную документацию согласовать с
соответствующей службой ФГБУ «ВНИИЗЖ».
6. Настоящие технические условия выданы для целей проектирования
и действительны в течении двух лет с момента выдачи.

Главный энергетик
ФГБУ «ВНИИЗЖ»



Р.В.Большаков

Исп.Голиков М.Л.
Тел. 8919-009-49-13



Федеральная служба по ветеринарному и фитосанитарному надзору
(РОССЕЛЬХОЗНАДЗОР)

Федеральное государственное бюджетное учреждение
«Федеральный центр охраны здоровья животных»
(ФГБУ «ВНИИЗЖ»)



Региональная референтная лаборатория МЭБ по ящуру. Центр МЭБ по сотрудничеству в области диагностики и контроля болезней животных для стран Восточной Европы, Центральной Азии и Закавказья.
Референтный центр ФАО по ящуру для стран Центральной Азии и Западной Евразии

« 30 » сентября 2019 г.

Исх. № 05-02/9991

На № _____ / _____

Директору ООО «Центр
энергетических исследований»
А.В. Горопову
153002, г. Иваново,
ул. Жиделева, д.35, пом. 133

Уважаемый Андрей Владимирович!

Федеральное государственное бюджетное учреждение «Федеральный центр охраны здоровья животных» (ФГБУ «ВНИИЗЖ») по объекту «Реконструкция трансформаторной подстанции №5 г. Владимир, мкр-н Юрьеvec, ФГБУ «ВНИИЗЖ» согласовывает следующие решения в проектно-сметной документации:

1. Расчетные нагрузки принять следующие:

Наименование	Характеристика э.п.	cosφ	tgφ	Расчетная нагрузка				Категория надежности электро-снабжения
				Pp, кВт	Qp	Sp	Ip	
Реконструируемая подстанция ТП-5								
ЛПК	сущ. потребитель	0,86	0,59	920	545,9	1069,8	1545,9	II
ЛПК ВРУ-1	сущ. потребитель	0,86	0,59	460	272,9	534,9	773,0	
ЛПК ВРУ-1	сущ. потребитель	0,86	0,59	460	272,9	534,9	773,0	
Станция обратного водоснабжения	сущ. потребитель	0,86	0,59	180	106,8	209,3	302,5	
ЩС-1	сущ. потребитель	0,86	0,59	121	71,8	140,7	203,3	I
ЩС-2	проект. потребитель	0,86	0,59	100	59,3	116,3	168,0	
На шинах 0.4 кВ ТП-5		0,86	0,59	2241	1329,7	2605,8	3765,6	

2. Время непрерывной работы от расходного бака топлива в составе дизельного генератора принять не менее 10 часов.

3. При реконструкции ТП-5 в проекте принять две существующие конденсаторные установки (350 кВар).
4. В проекте принять к установке комплектный шинопровод номинальным током 4000 А.
5. Проектной документацией не предусматривать наружное освещение прилегающей территории к ТП-5 и ДГУ. Освещение существующее.
6. В точках подключения к ТП-6 предусмотреть техническое перевооружение ячеек РУ 10 кВ.
7. При выборе кабельных линий 10 кВ, оборудования РУ 10 кВ, РУ 0,4 кВ ТП-5, ошиновки ТП-5 перегрузочную способность силовых трансформаторов не учитывать.

Директор ФГБУ «ВНИИЗЖ»



Д.А. Лозовой

Исп. Голиков М.Л.
т. 89190094913

