

**Технические требования на поставку МТР**

**«ОКПД2 14.12 Поставка средств индивидуальной защиты от общих производственных загрязнений в корпоративном стиле Группы РусГидро для нужд АО «ВНИИГ им. Б.Е. Веденеева»»**

**Лот №**

## СОДЕРЖАНИЕ

<b>1. Общие сведения.....</b>	<b>3</b>
1.1. Обозначения и сокращения.....	3
1.2. Наименование закупаемой продукции.....	3
1.3. Цель использования закупаемой продукции.....	3
<b>2. Требования к продукции.....</b>	<b>3</b>
2.1. Требования к объемам и срокам поставки.....	3
2.1.1. Перечень и объем закупаемой продукции	3
<b>Таблица 1.1 Перечень и объем закупаемой продукции</b>	<b>3</b>
<b>Таблица 1.2 Перечень и объем закупаемых сопутствующих услуг.....</b>	<b>4</b>
2.1.2. Требования к срокам поставки продукции и оказания сопутствующих услуг.....	4
<b>Таблица 2.1 Требования по срокам поставки продукции.....</b>	<b>4</b>
<b>Таблица 2.2 Требования по срокам оказания сопутствующих услуг.....</b>	<b>4</b>
2.2. Требования к качеству продукции.....	5
<b>Таблица 3.1 Требования к продукции .....</b>	<b>6</b>
<b>3. Приложения.....</b>	<b>11</b>

## 1. Общие сведения

### 1.1. Обозначения и сокращения

-	-

### 1.2. Наименование закупаемой продукции

Средства индивидуальной защиты от общих производственных загрязнений в корпоративном стиле Группы РусГидро для нужд АО «ВНИИГ им. Б.Е. Веденеева».

### 1.3. Цель использования закупаемой продукции

Обеспечение работников АО «ВНИИГ им. Б.Е. Веденеева» средствами индивидуальной защиты от общих производственных загрязнений согласно утвержденным нормам и требованиям.

## 2. Требования к продукции

### 2.1. Требования к объемам и срокам поставки

#### 2.1.1. Перечень и объем закупаемой продукции

Таблица 1.1 Перечень и объем закупаемой продукции

№ п/п	Наименование продукции	Единица измерения	Количество
1	2	3	4
1.	Костюм летний для защиты от ОПЗ для ИТР (куртка/брюки) мужской	компл	40
2.	Костюм летний для защиты от ОПЗ для ИТР (куртка/брюки) женский	компл	30
3.	Костюм летний для защиты от ОПЗ для рабочих (куртка/полукомбинезон) мужской	компл	25
4.	Костюм утепленный для защиты от ОПЗ для рабочих/ИТР (куртка с капюшоном /полукомбинезон) мужской	компл	10
5.	Костюм утепленный для защиты от ОПЗ для рабочих/ИТР (куртка с капюшоном /полукомбинезон) женский	компл	5
6.	Костюм утепленный для защиты от ОПЗ для ИТР (куртка с капюшоном/брюки) мужской	компл	15
7.	Костюм утепленный для защиты от ОПЗ для ИТР (куртка с капюшоном/брюки) женский	компл	10
8.	Костюм утепленный для защиты от ОПЗ для ИТР (куртка с капюшоном/брюки, жилет) мужской	компл	30

9.	Костюм утепленный для защиты от ОПЗ для ИТР (куртка с капюшоном/брюки, жилет) женский	компл	10
10.	Костюм противоэнцефалитный	компл	30
11.	Каска защитная с храповиком	шт	45
12.	Полуботинки кожаные мужские	пар	20
13.	Полуботинки кожаные с перфорацией мужские	пар	40
14.	Ботинки кожаные мужские	пар	30
15.	Ботинки кожаные женские	пар	15
16.	Ботинки кожаные утепленные мужские	пар	30
17.	Ботинки кожаные утепленные женские	пар	25
18.	Ботинки зимние кожаные для защиты от повышенных температуры, искр и брызг расплавленного металла	пар	3
19.	Ботинки летние кожаные с защитным подноском для защиты от повышенных температуры, искр и брызг расплавленного металла	пар	4
20.	Сапоги кожаные утепленные	пар	15
21.	Сапоги кожаные	пар	4
22.	Ботинки кожаные мужские	пар	5
23.	Полуботинки кожаные женские	пар	15
24.	Полуботинки кожаные с перфорацией женские	пар	15
25.	Ботинки с защитными носками из стекловолокна и текстильными антипрокольными стельками	пар	15
26.	Полуботинки с защитными носками из стекловолокна и текстильными антипрокольными стельками	пар	15
27.	Кепи-бейсболка	шт	30

**Таблица 1.2 Перечень и объем закупаемых сопутствующих услуг**

№ п/п	Наименование услуг	Единица измерения	Количество
1	2	3	4
1			

### 2.1.2. Требования к срокам поставки продукции и оказания сопутствующих услуг

**Таблица 2.1 Требования по срокам поставки продукции**

№ п/п	Наименование продукции / партии продукции	Требования к началу срока поставки продукции	Требования к окончанию срока поставки продукции
1	2	3	4
1.	Средства индивидуальной защиты от общих	С даты, следующей за датой заключения договора	в течение 12 месяцев с даты заключения договора или достижения предельной

	производственных загрязнений в корпоративном стиле Группы РусГидро для нужд АО «ВНИИГ им. Б.Е. Веденеева» (п.1 – 27 таблицы 1.1)		суммы договора, указанной в пункте 2.1 Договора в зависимости от того какой срок наступит ранее
--	--	--	--

**Таблица 2.2 Требования по срокам оказания сопутствующих услуг**

№ п/п	Наименование услуг	Требования к началу срока оказания услуг	Требования к окончанию срока оказания услуг	Примечание
<b>1</b>	<b>2</b>	<b>3</b>	<b>4</b>	<b>5</b>
1.	-	-	-	-

## 2.2. Требования к качеству продукции

Таблица 3.1 Требования к продукции

Наименование продукции (позиции №1 - 27 Таблицы 1.1): Средства индивидуальной защиты от общих производственных загрязнений в корпоративном стиле Группы РусГидро для нужд АО «ВНИИГ им. Б.Е. Веденеева».

№ п/п	Наименование параметра	Требование покупателя	Способ подтверждения участником соответствия требованиям		Предложение участника по характеристикам и параметрам
			Согласие с требованием/ указание характеристик	Предоставление подтверждающего документа или иной способ подтверждения	
1	2	3	4	5	6
1.	<b>Требования к техническим и функциональным характеристикам (включая гарантируемые показатели)</b>		-//-	-//-	-//-
1.1.	Средства индивидуальной защиты от общих производственных загрязнений в корпоративном стиле Группы РусГидро (далее – СИЗ, Товар) должны соответствовать требованиям к продукции, указанным в Приложении № 1 к настоящим ТТ		Согласие с требованием	-	
2.	<b>Требования к безопасности</b>		-//-	-//-	-//-
2.1.	-	-	-	-	-
3.	<b>Требования к конструкции, изготовлению и материалам</b>		-//-	-//-	-//-
3.1.	Продукция должна быть новой, ранее не использованной и изготовленной не ранее года, предшествующего году поставки		Согласие с требованием	-	

3.2.	Материалы, из которых изготовлена продукция, должны быть произведены не ранее года, предшествующего году поставки	Согласие с требованием	-	
4.	<b>Требования к климатическому исполнению и стойкости к воздействию климатическим факторам</b>	-//-	-//-	-//-
4.1.	-	-	-	-
5.	<b>Требования к доставке, маркировке, упаковке, транспортировке, перемещению, условиям хранения, приемке и испытаниям</b>	-//-	-//-	-//-
5.1.	<p>При приемке поставляемых СИЗ входной контроль будет выполняться Покупателем с целью оценки их соответствия настоящим ТТ, определения уровня качества поставляемых СИЗ руководствуясь следующими требованиями:</p> <ul style="list-style-type: none"> <li>- Нитки на изделиях (ровный шов, обрезанные нитки), также не допускается сваливание строчек с края деталей или пропуск стежков;</li> <li>- Качественно пришитый утеплитель, локальное прилегание утеплителя;</li> <li>- Отсутствие вспучиваний полимерных покрытий</li> <li>- Соответствие корпоративному стилю: цвет изделия наличие логотипа, шевронов (Приложение 1 к ТТ)</li> <li>- Соответствие конструкции костюма Приложению №1 к ТТ</li> <li>- Соответствие маркировки разделу 6 ТР ТС</li> </ul>	Согласие с требованием	-	

	<p style="text-align: center;">019/2011</p> <ul style="list-style-type: none"> <li>- Соответствие руководства по эксплуатации п. 4.7.2. ТР ТС 019/2011 <ul style="list-style-type: none"> <li>- Идентичность данных маркировки, указанных в сертификате соответствия, руководстве по эксплуатации, товарном ярлыке, ярлыке модели, размера/роста</li> </ul> </li> <li>- Наличие комплекта для мелкого ремонта (ткань, пуговица)</li> <li>- Осмотр и проверка функционирования используемой фурнитуры <ul style="list-style-type: none"> <li>- Соответствие антропометрическим размерам человека (Приложение 3 к ТТ)</li> </ul> </li> </ul> <p style="text-align: center;"><b>Обувь</b> <b>(ботинки/полусапоги/сапоги/валенки)</b></p> <ul style="list-style-type: none"> <li>- Соответствие маркировки ТР ТС 019/2011 <ul style="list-style-type: none"> <li>Наличие внутреннего ярлыка</li> </ul> </li> </ul> <p>Маркировка должна содержать обозначение защитных свойств: Нм, Тп300, Ми, Мун5 или Мун200, (Смж) Дополнительно: для обуви от проколов, порезов: Мп для зимней обуви: Тн 20/30/40 выбрать обозначение в зависимости от климатического пояса</p> <ul style="list-style-type: none"> <li>- Соответствие руководства по эксплуатации п. 4.7.2. ТР ТС 019/2011 <ul style="list-style-type: none"> <li>- Идентичность данных маркировки, указанных в сертификате соответствия, руководстве по эксплуатации, ярлыке модели</li> <li>- Наружный осмотр на соответствие</li> </ul> </li> </ul>			
--	--	--	--	--

	<p>требованиям ГОСТ 12.4.032-95 обуви для защиты от действия повышенных температур (царапины и иные повреждения материалов обуви, морщины внутри обуви, деформация деталей обуви, линейные размеры, прочность крепления деталей низа обуви, прочность крепления каблуков, гибкость, масса, обязательное наличие вкладной стельки - поверхность стельки, контактирующая со стопой, должна быть выполнена из огнестойких материалов п. 4 приложения 1 ТТ)</p> <p>- Осмотр и проверка функционирования используемой фурнитуры</p>			
5.2.	<p>СИЗ не должны оказывать вредного воздействия на здоровье пользователя, либо уровни их воздействия не должны превышать установленные нормы при эксплуатации в условиях, предусмотренных изготовителем</p>	Согласие с требованием	-	
5.3.	<p>Материалы, используемые для изготовления СИЗ, и вещества, которые могут выделяться при их эксплуатации, не должны вызывать у пользователя заболевание и (или) травму. Материалы СИЗ должны соответствовать санитарно-гигиеническим требованиям Техническому регламенту Технического регламента Таможенного союза «О безопасности средств индивидуальной защиты» (ТР ТС 019/2011) (далее – ТР ТС 019/2011)</p>	Согласие с требованием	-	
5.4.	<p>Товар должен быть поставлен в упаковке производителя, не нарушенной, без следов воздействия влаги. Упаковка и/или тара</p>	Согласие с требованием	-	

	должна обеспечивать его сохранность от всякого рода повреждений при перевозке любыми видами транспорта, предохранять поставляемый Товар от внешних воздействий, а также обеспечивать его сохранность при проведении погрузо-разгрузочных работ вручную или механизированными средствами				
5.5.	<p>Доставка Товара осуществляется по адресу Покупателя: 195220, г. Санкт-Петербург, ул. Гжатская, д. 21</p> <p>При любом способе доставки продукции Поставщик обязуется согласовывать с Покупателем в письменном виде дату, время доставки, вид и государственный регистрационный номер автотранспорта, ФИО работников, доставляющих заказ, не позднее 14.00 дня, предшествующего дню поставки.</p>		Согласие с требованием	-	
<b>6.</b>	<b>Требования к эксплуатации, обеспечению и утилизации</b>				
6.1.	-		-	-	-
<b>7.</b>	<b>Требования к гарантиям, гарантийному и послегарантийному обслуживанию</b>		-//-	-//-	-//-
7.1.	Гарантийный срок эксплуатации	не менее срока, установленного заводом-изготовителем	Согласие с требованием	-	

## **I. Общие требования**

11. Спецодежда является индивидуальным средством защиты тела, верхних и нижних конечностей, работающих от вредных и опасных факторов, основными из которых являются: общие производственные загрязнения, пониженная и повышенная температура, контакт с химическим и веществами, вредные биологические факторы.

1.2. Спецодежда должна удовлетворять требованиям безопасности и защиты работника от опасных и вредных производственных факторов на протяжении всего срока эксплуатации, установленного типовыми нормами и соответствовать требованиям ТР ТС 019/2011.

1.3. Химчистка или стирка спецодежды должна производиться в соответствии с рекомендациями производителя по уходу за изделием.

1.4. Размер предоставляемых СИЗ должен соответствовать антропометрическим измерениям работников, в соответствии с размерами, приведенными в Приложении № 4 к настоящему ТТ. Спецодежда должна быть удобной при эксплуатации.

1.5. Поставляемые костюмы и обувь должны быть новыми и ранее не использованными и изготовлены не ранее года, предшествующего году поставки.

1.6. Все СИЗ должны иметь руководство (инструкция) по эксплуатации, уходу и ремонту, которое содержит информацию об условиях эксплуатации, правилах ухода и ремонта за изделиями, системе маркировки и прикладывается к каждому комплекту. В руководстве по эксплуатации производителем должны указываться гарантийный срок эксплуатации изделия. Срок эксплуатации средств индивидуальной одежды должен быть не меньше срока, установленного Типовыми нормами бесплатной выдачи специальной одежды, специальной обуви и других СИЗ работникам.

1.7. Эскизы, содержащиеся в настоящих ТТ, представлены как образцы СИЗ, обязательные требования к которым приведены в описательной части (Приложение № 1 к настоящему ТТ).

1.8. Требования к швам, фурнитуре спецодежды и спецобуви:

Образцы СИЗ должны соответствовать следующим требованиям:

Разрывная нагрузка швов – не менее 250 Н (п. 4.3 ТР ТС 019/2011). Метод определения по ГОСТ 28073-89 «Изделия швейные. Методы определения разрывной нагрузки, удлинения ниточных швов, раздвигаемости нитей ткани в швах».

Устойчивость окраски по ГОСТ 11209-2014 «Ткани для специальной одежды. Общие технические требования. Методы испытаний».

Допускаемое отклонение размеров деталей нижних настилов не должно превышать отклонений в сторону уменьшения 1,5-2 мм.

Концы швов должны быть закреплены путем прошивания взад-вперед или снабжены закрежкой (с учетом особенностей оборудования).

Входы в карман, разрезы, застежки и др. должны быть дополнительно скреплены на специальных закрепочных машинах, для обеспечения безупречного внешнего вида и продления срока эксплуатации этих элементов.

Все отделочные и закрепляющие строчки не должны быть прерваны или рассечены по лицевой стороне.

Количество стежков и виды применяемых строчек при пошиве изделия должны быть соблюдены согласно ГОСТ 12807-2003 и ГОСТ 29122-91.

Изделие должно быть укомплектовано запасной пуговицей и лоскутом (-тами) ткани 10\*10 см. для ремонта изделия.

Фурнитура (нитки, пуговицы, молнии) должна быть устойчива к воздействию пониженных температур, химической чистке, тепловой обработке.

Должны отсутствовать лишние нитки на изделиях (ровный шов, обрезанные нитки), также не допускается сваливание строчек с края деталей или пропуск стежков.

Утеплитель должен быть качественно пришит, локально прилегать.

Должно отсутствовать вспучивание полимерных покрытий.

## **II. Требования к спецодежде для защиты от общих производственных загрязнений.**

### **2.1. Требования к костюму летнему мужскому для защиты от ОПЗ для ИТР**

#### **Позиция в Таблице 1.1 настоящих ТТ: 1**

Костюм мужской летний для ИТР состоит из куртки и брюк. Должен соответствовать ТР ТС 019/2011 и изготавливаться с учетом требований ГОСТ 12.4.280-2014.

Куртка мужская выполнена из тканей двух цветов: основной – васильковый, отделочные - черный и васильковый с тиснением, с элементами повышенной видимости серого цвета. Куртка мужская прямого силуэта, с центральной застежкой на тесьму-молнию от отлета воротника до низа куртки, с ветрозащитным клапаном от горловины до низа куртки, который фиксируется на 4 потайные кнопки, с втачными рукавами, с воротником-стойкой, с притачным поясом внизу. Нижняя часть ветрозащитного клапана выполнена из отделочной ткани с тиснением с перекастом на лицевую сторону вдоль клапана. Полочки с наклонными кокетками с плоским СВ кантом шир. 3 мм. внизу и термопринтами с точечным покрытием сверху кокеток, с рельефами от проймы до шва притачивания пояса, с карманами внизу рельефных швов с застежкой на молнию, вход в которые отстрочен двойными строчками, имитирующими листочку. Полочки с накладными нагрудными карманами со скошенными уголками и с усилительными нижними частями из ткани «Кордура». Низ карманов выполнен, как навесной. Правый нагрудный карман с внутренней настрочной деталью из экранизирующей ткани, предназначенной для защиты от излучений телефона и с клапаном со скошенными уголками, с фиксацией на контактную ленту по краям клапана. В нижнем шве правого нагрудного кармана расположена шлевка с полукольцом, в боковом шве, со стороны проймы, вставлена этикетка вышивная «телефон». Верхний срез клапана входит в шов притачивания кокетки, под клапаном расположена петля для крепления бейджа, внизу клапана декоративная силиконовая пата с фирменной символикой. Левый карман застегивается на потайную кнопку посередине входа и с дополнительно настроченным малым карманом, разделенным двойной вертикальной строчкой на два. Входы в карманы обработаны отделочной тканью с тиснением. На левой полочке между ветрозащитным клапаном и накладным карманом расположен вертикальный прорезной карман, застегивающийся на тесьму-молнию с втачной деталью (тоннель) сверху кармана, закрывающей замок. Спинка с кокеткой, переходящей в сторону полочек, с плоским СВ кантом шир. 3 мм. внизу и декоративной шлевкой на кокетке, с рельефными швами от

проймы до шва притачивания пояса, с фигурными складками от шва кокетки до боковых швов, с трикотажными вставками под складками. Рукава состоят из передней, средней и локтевой деталей в верхней части с СВ кантами шир. 3 мм., с поперечным членением выше и ниже уровня локтя, с притачными манжетами и патой с фиксацией на потайную кнопку с двумя ответными частями, установленными на тесьму. Конец паты оформлен декоративной патой из силикона. Паты с термопринтами с точечным покрытием. Локтевая часть рукава с налокотниками из ткани «Кордура» с 2-мя вытачками со стороны нижнего шва. Внутренняя стойка выполнена из отделочной ткани с тиснением, с вешалкой из фирменной тесьмы по шву втачивания в горловину спинки. Притачной пояс регулируется по ширине при помощи пат со скошенным верхним уголком с потайной кнопкой и двумя ответными частями, установленными на отделочную тесьму, расположенную в области боковых швов. Паты с термопринтами с точечным покрытием и декоративной патой из силикона на концах. Справа на поясе нанесены пиктограммы, обозначающие назначение куртки и характеристику ткани - ткань дышащая. Пояс на спинке с удлинённым фигурным низом. Из ткани черного цвета выполнены: кокетка спинки с переходом на полочки, бочка полочек и спинки. Из усиленной ткани «Кордура» выполнены: налокотники, нижние отрезные части нагрудных накладных карманов. Из отделочной ткани с тиснением выполнены: нижняя часть ветрозащитного клапана, внутренняя стойка воротника, обтачки входа нагрудных карманов. Из тесьмы: вешалка, тесьма для усилителей под кнопки на манжетах рукавов и на поясе.

Сигнальные элементы:

- световозвращающий плоский кант шир. 3 мм проходит по швам притачивания кокеток полочек и спинки, по передним и локтевым швам рукавов в верхней части.
- защитный пленочный термопринт с точечным покрытием темно-серого цвета нанесен по шву притачивания верхних кокеток полочек, на паты рукавов и паты пояса.

Элементы фирменной символики:

- кожаные слайдеры для замков (хваталки), для удобства пользования центральной молнией и молниями боковых карманов;
- паты силиконовые: на правом клапане нагрудного кармана, на патах рукавов и патах пояса.

Требования к материалам:

Характеристика	Значение
Ткань отделки	Состав сырья: 65% полиэфир, 35% хлопок, Плотность: 245 г/кв.м, Цвет: васильковый
Защитная ткань	Состав сырья: 100% полиамид, Плотность: 295 г/кв.м, Цвет: чёрный
Ткань отделки	Состав сырья: 62% полиэфир, 33% хлопок, 5% эластолефин, Плотность: 245 г/кв.м, Цвет: чёрный
Ткань верха	Состав сырья: 62% полиэфир, 33% хлопок, 5% эластолефин, Плотность: 245 г/кв.м, Цвет: васильковый

## Ярлык

Обязательно наличие трудноудаляемого ярлыка с нанесенной маркировкой.

## Маркировка

Маркировка должна соответствовать ТР ТС 019/2011

### Содержание маркировки

- наименование изделия (при наличии - наименование модели, кода, артикула);
- наименование изготовителя и (или) его товарный знак (при наличии);
- защитные свойства;
- размер;
- обозначение технического регламента Таможенного союза, требованиям которого должно соответствовать изделие;
- дата (месяц, год) изготовления или дата окончания срока годности, если она установлена;
- сведения о классе защиты;
- сведения о способах ухода и требованиях к утилизации средства индивидуальной защиты;
- сведения о документе, в соответствии с которым изготовлено средство индивидуальной защиты.

### Документ о соответствии

Обязательно предоставление Сертификата соответствия / Декларации о соответствии ТР ТС 019/2011

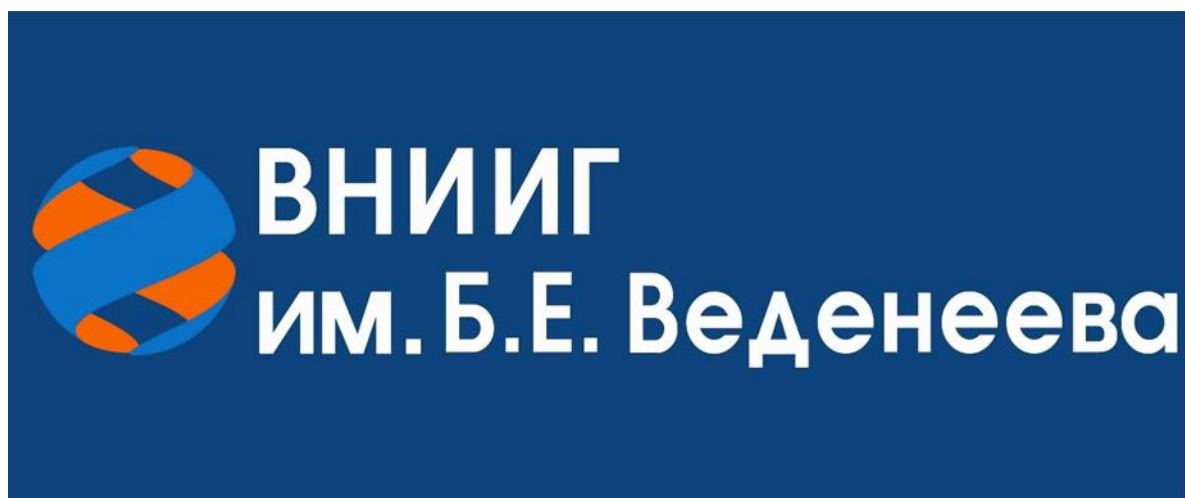


Рис. 1 Костюм мужской от общих производственных загрязнений летний для ИТР куртка

### Логотипы:

**Логотип АО «ВНИИГ им. Б.Е. Веденеева» размером 242x69 мм:**

- месторасположение логотипа: на спине под кокеткой;
- цветовое сочетание логотипа согласно макету:



(синий – Pantone 300С, оранжевый – Pantone 165С, белый)

**Шеврон АО «ВНИИГ им. Б.Е. Веденеева» размером 90x30 мм:**

- месторасположение шеврона: на клапане левого верхнего кармана;
- цветовое сочетание шеврона согласно макету:



(оранжевый – Pantone 165 С, синий – Pantone 300С)

**Шеврон «РусГидро» диаметром 60 мм**

- месторасположение шеврона: на левом рукаве;
- цветовое сочетание шеврона согласно макету:



(оранжевый – Pantone 165С, синий – Pantone 300С)

Брюки мужские выполнены из тканей двух цветов: основной – васильковый, отделочный – черный и с элементами повышенной видимости серого цвета (СВ плоский кант). Брюки с застежкой гульфика на тесьму–молнию, с притачным «раздвижным» поясом

со шлевками, с застежкой спереди на прорезную петлю и джинсовую пуговицу. Брюки с ластовицей по шаговым швам. Передние половинки брюк с поперечным членением выше линии колена. Верхние половинки брюк с боковыми карманами с закругленным входом и отрезным бочком. Вход в карманы усилен кантом из ткани «Кордура». На бочке правого кармана расположен малый накладной карман для часов. Над наколенником правой половинки, расположен накладной карман с дополнительно настроенным малым карманом, с усилителем внизу кармана из ткани «Кордура». Одна сторона нижних карманов входит в боковой шов, низ кармана с другой стороны выполнен, как навесной. Вход в малый карман обработан швом наружу в подгибку с закрытым срезом (имитация окантовки) с отделкой плоским СВ кантом шир. 3 мм. Нижний срез верхних половинок обработан обтачкой, имитирующей складку. Нижние половинки с наколенниками-карманами для амортизационных вкладышей с 4-мя выточками для объема (2-со стороны шагового шва, 2 - со стороны бокового шва) и с трикотажными надставками вверху, закрытыми складкой верхних половинок. Вход в карман для амортизационных вкладышей снизу фиксируется на контактную ленту (липучку). Наколенники выполнены из ткани «Кордура». Задние половинки брюк с отрезной кокеткой, с поперечным членением под коленом, с вертикальными рельефами от кокетки до нижней части и вентиляционными отверстиями с сеткой в рельефах с застежкой на тесьму – молнию сверху вниз (замок вверху в застегнутом виде). С двух сторон молнии расположены втачные детали (тоннели), закрывающие замки. Вверху задних половинок расположены накладные карманы со скошенными уголками. Низ карманов выполнен, как навесной. Вход в правый карман обработан швом наружу в подгибку с закрытым срезом (имитация окантовки) с плоским СВ кантом шириной 3 мм. по шву. Левый карман закрывается клапаном со скошенными уголками и фиксируется на потайные магнитные кнопки по краям клапана. Верхние срезы клапана входят в шов притачивания кокетки, внизу клапана декоративная силиконовая пата с фирменной символикой. По левому боковому шву, над наколенником расположен накладной карман с клапаном со скошенными уголками и с плоским СВ кантом шир. 3 мм., который фиксируются на потайные магнитные кнопки по краям клапана. Низ кармана выполнен, как навесной с усилителем внизу из ткани «Кордура». Боковые швы со смещением в сторону передних половинок в области наколенников. По швам стачивания боковых швов проходит плоский СВ кант шир. 3 мм. Притачной «раздвижной» пояс с 5-ю шлевками: шлевка на правой передней половинке с полукольцом, средняя шлевка на задней половинке – широкая. «Раздвижной» пояс с кулиской с эластичной тесьмой, для регулирования объема. Низ брюк обработан широкой обтачкой из ткани «Кордура». Из ткани «Кордура» черного цвета выполнены: кант по закругленному входу в боковые карманы, наколенники, усилители низа правого и левого нижних накладных карманов, обтачки низа брюк.

Сигнальные элементы:

- Световозвращающий плоский кант шир. 3 мм проходит по швам стачивания боковых швов, на нижнем переднем и заднем накладных карманах и на клапане.

Требования к материалам:

Характеристика	Значение
Ткань верха	Состав сырья: 62% полиэфир, 33% хлопок, 5% эластолефин, Плотность: 245 г/кв.м, Цвет: васильковый
Защитная ткань	Состав сырья: 100% полиамид, Плотность: 295 г/кв.м, Цвет: чёрный

### Ярлык

Обязательно наличие трудноудаляемого ярлыка с нанесенной маркировкой.

### Маркировка

Маркировка должна соответствовать ТР ТС 019/2011

### Содержание маркировки

- наименование изделия (при наличии - наименование модели, кода, артикула);
- наименование изготовителя и (или) его товарный знак (при наличии);
- защитные свойства;
- размер;
- обозначение технического регламента Таможенного союза, требованиям которого должно соответствовать изделие;
- дата (месяц, год) изготовления или дата окончания срока годности, если она установлена;
- сведения о классе защиты;
- сведения о способах ухода и требованиях к утилизации средства индивидуальной защиты;
- сведения о документе, в соответствии с которым изготовлено средство индивидуальной защиты.

### Документ о соответствии

Обязательно предоставление Сертификата соответствия / Декларации о соответствии ТР ТС 019/2011



Рис. 2 Костюм мужской от общих производственных загрязнений летний для ИТР брюки

## 2.2. Требования к костюму летнему женскому для защиты от ОПЗ для ИТР

### Позиция в Таблице 1.1 настоящих ТТ: 2

Костюм женский летний для ИТР состоит из куртки и брюк. Должен соответствовать ТР ТС 019/2011 и изготавливаться с учетом требований ГОСТ 12.4.280-2014.

Куртка выполнена из тканей трех цветов: основной цвет - т. синий, отделочный - васильковый и оранжевый, а также с элементами из световозвращающего материала. Куртка прямого силуэта, с центральной застежкой на молнию с цветным слайдером, с втачными рукавами, с отложным воротником, с фигурной линией низа. Полочки с наклонными кокетками, с рельефными швами от проймы до низа. Вверху полочек расположены нагрудные прорезные карманы в рамку с обтачками, застегивающимися на тесьму - молнию оранжевого цвета. Внутри левого кармана обработан карман для пропуска. Зубцы молнии оранжевого цвета на нагрудных карманах открыты (отделка, шириной 2-3 мм). Внизу рельефных швов выполнены прорезные карманы, которые закрываются вертикальными листочками, по продольному шву которых проходит световозвращающий кант шириной 3 мм., по верхнему шву - кант оранжевого цвета шириной 3 мм. На нижнюю часть правой полочки нанесены пиктограммы, обозначающие назначение куртки и характеристику ткани - защита от общих производственных загрязнений и механических воздействий; ткань дышащая. Спинка с кокеткой из отделочной ткани василькового цвета, со смещенными плечевыми швами в сторону полочек, с двумя вертикальными рельефами от проймы до низа и с световозвращающими кантами в рельефных швах. Рукава втачные, состоят из верхней части - передней, средней и локтевой, и нижней части - передней и локтевой. Средняя верхняя часть рукавов из отделочной ткани василькового цвета, с левым накладным карманом с объемом со стороны локтя, вертикально застегивающимся на молнию оранжевого цвета. На основной карман настроен накладной карман с отделениями для карандашей. Низ рукавов оформлен манжетой, фиксирующейся на петлю и пуговицу. В области подмышечных впадин вентиляционные отверстия вверху боковых швов (в виде пропуска строчки при стачивании боковых швов). Воротник отложной, с притачной стойкой из отделочной ткани: внутренняя стойка - василькового цвета, внешняя стойка - оранжевого цвета. По шву соединения внутренней стойки с горловиной спинки - вешалка из основной ткани. Низ куртки обработан широкой обтачкой. Зубцы молнии оранжевого цвета на нагрудных карманах и на кармане рукава открыты (отделка, шириной 2-3 мм). Концы молнии кармана на рукаве закрыты обтачками василькового цвета. По швам соединения полочек и спинки с кокетками, по продольным швам средней верхней части рукава проходят фигурные вставки из световозвращающего материала. Для удобства пользования центральной застежкой предусмотрен слайдер. Вход в боковые карманы внизу, верхний левый угол накладного кармана на левом рукаве оформлены специальными закрепками оранжевого цвета. Все отделочные строчки выполнены белыми нитками, карман на рукаве обработан нитками василькового цвета.

Требования к материалам:

Характеристика	Значение
Ткань отделки	Состав сырья: 55% полиэфир, 45% хлопок, Плотность: 250 г/кв.м, Цвет: василёк

Ткань верха	Состав сырья: 55% полиэфир, 45% хлопок, Плотность: 250 г/кв.м, Цвет: т синий
-------------	--

### Ярлык

Обязательно наличие трудноудаляемого ярлыка с нанесенной маркировкой.

### Маркировка

Маркировка должна соответствовать ТР ТС 019/2011

### Содержание маркировки

- наименование изделия (при наличии - наименование модели, кода, артикула);
- наименование изготовителя и (или) его товарный знак (при наличии);
- защитные свойства;
- размер;
- обозначение технического регламента Таможенного союза, требованиям которого должно соответствовать изделие;
- дата (месяц, год) изготовления или дата окончания срока годности, если она установлена;
- сведения о классе защиты;
- сведения о способах ухода и требованиях к утилизации средства индивидуальной защиты;
- сведения о документе, в соответствии с которым изготовлено средство индивидуальной защиты.

### Документ о соответствии

Обязательно предоставление Сертификата соответствия / Декларации о соответствии ТР ТС 019/2011

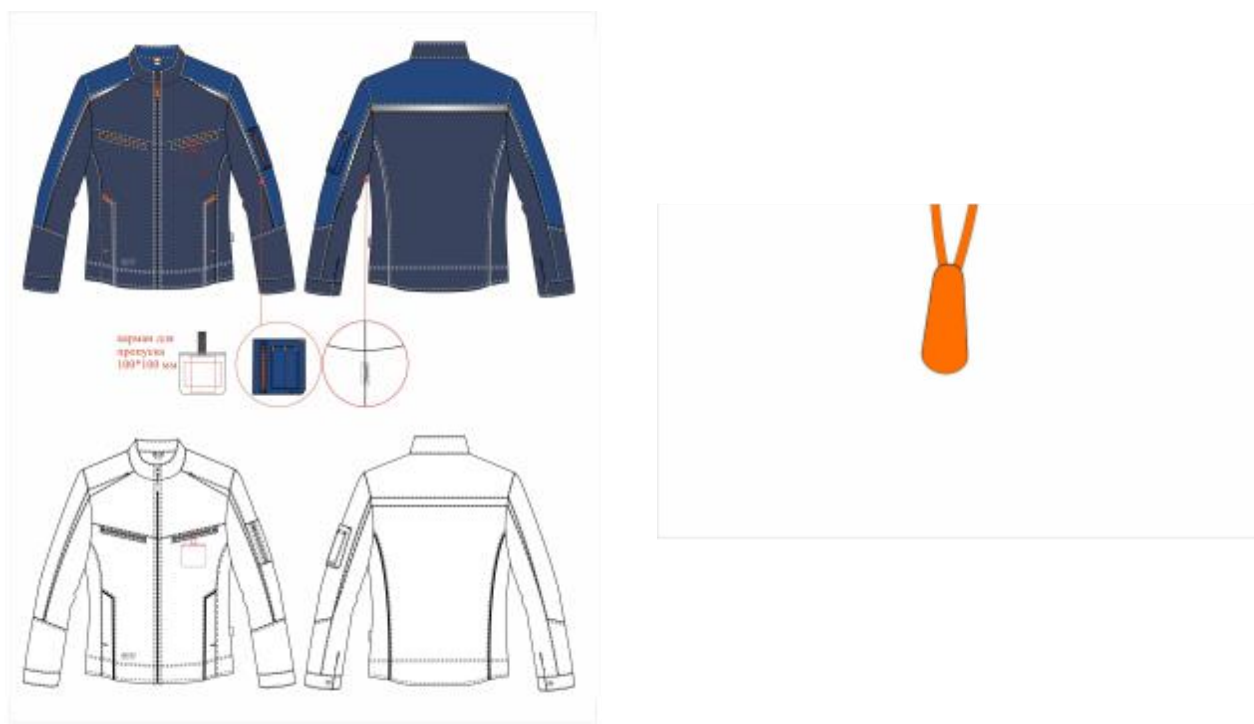


Рис. 3 Костюм женский от общих производственных загрязнений летний для ИТР куртка

## Логотипы:

### Логотип АО «ВНИИГ им. Б.Е. Веденеева» размером 242x69 мм:

- месторасположение логотипа: на спине под кокеткой;
- цветовое сочетание логотипа согласно макету:



(синий – Pantone 300С, оранжевый – Pantone 165С, белый)

### Шеврон АО «ВНИИГ им. Б.Е. Веденеева» размером 90x30 мм:

- месторасположение шеврона: на клапане левого верхнего кармана;
- цветовое сочетание шеврона согласно макету:



(оранжевый – Pantone 165 С, синий – Pantone 300С)

### Шеврон «РусГидро» диаметром 60 мм

- месторасположение шеврона: на левом рукаве;
- цветовое сочетание шеврона согласно макету:



(оранжевый – Pantone 165C, синий – Pantone 300C)

Брюки выполнены из ткани темно-синего цвета и флажки-держатели из ткани оранжевого цвета. Брюки прямые, с передней застежкой-молнией, с притачным поясом, с застежкой на прорезную петлю и пуговицу, с пятью шлевками, шлевки на передних половинках расширены. Передние половинки брюк с боковыми карманами с отрезным бочком, верх кармана с вытачкой и обтачкой по входу. Верхняя часть передних половинок с рельефными швами и со световозвращающими кантами шир. 3 мм. в рельефных швах; нижняя часть - с объемными наколенниками с четырьмя вытачками (две - со стороны шагового шва, две - со стороны бокового шва) и специальными закрепками оранжевого цвета по концам строчек настрачивания вытачек. Наколенники являются карманами для амортизационных прокладок с входом в нижней части и фиксацией на контактную ленту посередине. Ширина амортизационной прокладки ограничена вертикальными строчками между вытачками в цвет ткани верха. Для удобства пользования застежкой применяются флажки-держатели из ткани оранжевого цвета. Задние половинки брюк отрезные ниже линии колена, с отрезной кокеткой. Внизу боковых швов верхней части брюк и до шва притачивания нижней части отделка из световозвращающего материала в виде треугольника. По правому боковому шву между боковым карманом и наколенником расположен накладной карман с молнией вверху и объемом со стороны задней половинки. Зубцы молнии оранжевого цвета на кармане открыты на ширину 2-3 мм (отделка), концы молнии обработаны обтачками из основной ткани. Вход в боковые карманы, верх накладного кармана на боковом шве, концы строчек настрачивания вытачек, низ кармана для амортизационных прокладок оформлены специальными закрепками оранжевого цвета. Низ брюк выполнен швом в подгибку с закрытым срезом. Предусмотрена система удлинения брюк (двойная подгибка).

Требования к материалам:

Характеристика	Значение
Ткань верха	Состав сырья: 55% полиэфир, 45% хлопок, Плотность: 250 г/кв.м, Цвет: т синий
Ткань отделки	Состав сырья: 50% хлопок, 50% полиэфир, Плотность: 210 г/кв.м, Цвет: флуоресцентный оранжевый

## Ярлык

Обязательно наличие трудноудаляемого ярлыка с нанесенной маркировкой.

## Маркировка

Маркировка должна соответствовать ТР ТС 019/2011

### Содержание маркировки

- наименование изделия (при наличии - наименование модели, кода, артикула);
- наименование изготовителя и (или) его товарный знак (при наличии);
- защитные свойства;
- размер;
- обозначение технического регламента Таможенного союза, требованиям которого должно соответствовать изделие;
- дата (месяц, год) изготовления или дата окончания срока годности, если она установлена;
- сведения о классе защиты;
- сведения о способах ухода и требованиях к утилизации средства индивидуальной защиты;
- сведения о документе, в соответствии с которым изготовлено средство индивидуальной защиты.

### Документ о соответствии

Обязательно предоставление Сертификата соответствия / Декларации о соответствии ТР ТС 019/2011



Рис. 4 Костюм женский от общих производственных загрязнений летний для ИТР брюки

## 2.3. Требования к костюму летнему мужскому для защиты от ОПЗ для рабочих

### Позиция в Таблице 1.1 настоящих ТТ: 3

Костюм мужской летний для рабочих состоит из куртки и полукombineзона. Должен соответствовать ТР ТС 019/2011 и изготавливаться с учетом требований ГОСТ 12.4.280-2014.

Куртка выполнена из тканей трех цветов: основной цвет - т. синий, отделочный - васильковый и оранжевый, и с элементами из световозвращающего материала. Куртка прямого силуэта, с центральной застежкой на тесьму-молнию с цветным слайдером, с втачными рукавами, с воротником-стойкой, с фигурной линией низа. Полочки с кокетками из отделочной ткани василькового цвета, цельнокроеными с кокеткой спинки, с наклонными нагрудными прорезными карманами в рамку с обтачками, застегивающимися на тесьму-молнию оранжевого цвета. Внутри левого кармана предусмотрен съёмный навесной универсальный карман для пропуска из пленки ПВХ (пропуск можно вставлять как вертикально, так и горизонтально), который фиксируется на тесьму с кнопкой. От линии проймы до низа куртки вертикальные рельефы с боковыми карманами с листочкой с верхними втачными концами; верх листочки с отделкой оранжевого цвета шириной 3мм, по вертикальному шву притачивания листочки отделка в виде СВ канта. На нижнюю часть правой полочки нанесены пиктограммы, обозначающие назначение куртки и характеристику ткани - защита от общих производственных загрязнений и механических воздействий; ткань дышащая. Спинка с кокеткой из отделочной ткани василькового цвета, с двумя вертикальными рельефами от проймы до низа и с СВ кантами в рельефных швах. Рукава втачные, состоят из верхней части - передней, средней и локтевой, и нижней части - передней и локтевой. Средняя верхняя часть рукавов из отделочной ткани василькового цвета, с левым накладным карманом с объемом со стороны локтя, вертикально застегивающимся на тесьму-молнию оранжевого цвета. На основной карман настроен накладной карман с отделениями для карандашей. Низ рукавов оформлен манжетой, фиксирующейся на петлю и пуговицу. В области подмышечных впадин вентиляционные отверстия вверху боковых швов (в виде пропуска строчки при стачивании боковых швов). Внутренняя стойка выполнена из отделочной ткани василькового цвета, с вешалкой из фирменной тесьмы по шву втачивания в горловину спинки. Низ куртки обработан широкой обтачкой. Зубцы тесьмы-молнии оранжевого цвета на нагрудных карманах и на кармане рукава открыты (отделка, шир. 2-3 мм). Концы молнии кармана на рукаве закрыты обтачками василькового цвета. По швам соединения полочек и спинки с кокетками, по продольным швам средней верхней части рукава проходят фигурные вставки из световозвращающего материала. Для удобства пользования центральной застежкой предусмотрен слайдер. По входу в боковые карманы внизу, в карман для карандаша с расстроченными отделениями и в левом углу накладного кармана на левом рукаве оформлены специальными закрепками оранжевого цвета. Все отделочные строчки выполнены белыми нитками, карман на рукаве обработан нитками василькового цвета.

Требования к материалам:

Характеристика	Значение
Ткань отделки	Состав сырья: 55% полиэфир, 45% хлопок, Плотность: 250 г/кв.м, Цвет: василёк

Ткань верха	Состав сырья: 55% полиэфир, 45% хлопок, Плотность: 250 г/кв.м, Цвет: т синий
-------------	--

### Ярлык

Обязательно наличие трудноудаляемого ярлыка с нанесенной маркировкой.

### Маркировка

Маркировка должна соответствовать ТР ТС 019/2011

### Содержание маркировки

- наименование изделия (при наличии - наименование модели, кода, артикула);
- наименование изготовителя и (или) его товарный знак (при наличии);
- защитные свойства;
- размер;
- обозначение технического регламента Таможенного союза, требованиям которого должно соответствовать изделие;
- дата (месяц, год) изготовления или дата окончания срока годности, если она установлена;
- сведения о классе защиты;
- сведения о способах ухода и требованиях к утилизации средства индивидуальной защиты;
- сведения о документе, в соответствии с которым изготовлено средство индивидуальной защиты.

### Документ о соответствии

Обязательно предоставление Сертификата соответствия / Декларации о соответствии ТР ТС 019/2011



Рис. 5 Костюм мужской от общих производственных загрязнений летний для рабочих куртка

## Логотипы:

### Логотип АО «ВНИИГ им. Б.Е. Веденеева» размером 242x69 мм:

- месторасположение логотипа: на спине под кокеткой;
- цветовое сочетание логотипа согласно макету:



(синий – Pantone 300С, оранжевый – Pantone 165С, белый)

### Шеврон АО «ВНИИГ им. Б.Е. Веденеева» размером 90x30 мм:

- месторасположение шеврона: на клапане левого верхнего кармана;
- цветовое сочетание шеврона согласно макету:



(оранжевый – Pantone 165 С, синий – Pantone 300С)

### Шеврон «РусГидро» диаметром 60 мм

- месторасположение шеврона: на левом рукаве;
- цветовое сочетание шеврона согласно макету:



(оранжевый – Pantone 165C, синий – Pantone 300C)

Полукомбинезон выполнен с отрезной нагрудной частью и с бретелями. Полукомбинезон имеет боковую застежку на прорезную петлю и джинсовую пуговицу справа и центральную застежку брюк по среднему шву на тесьму-молнию с пятью шлевками, шлевки на передних половинках расширены. Бретели регулируются по длине втачной эластичной тесьмой и фиксируются металлическими пряжками с джинсовой пуговицей.

Нагрудная часть выполнена с верхней обтачкой и с накладным карманом с молнией сверху по входу в карман. На карман дополнительно настроен карман, разделенный вертикальной строчкой на два: справа – карман для телефона с клапаном, который фиксируется на контактную ленту, внизу клапана флажок- держатель; слева – карман с расстроченным отделением для карандаша.

Передние половинки полукомбинезона выполнены с боковыми карманами с отрезным бочком, верх кармана выполнен с вытачкой и обтачкой по входу. Верхняя часть передних половинок с вертикальными рельефными швами и с СВ кантами в рельефных швах; нижняя часть - с объемными наколенниками с 4-мя вытачками (2 - со стороны шагового шва, 2 - со стороны бокового шва). Наколенники являются карманами для амортизационных прокладок с входом в нижней части и фиксацией на контактную ленту посередине. Ширина амортизационной прокладки ограничена вертикальными строчками между вытачками в цвет ткани. Для удобства пользования контактной застежкой применяются флажки – держатели.

Задние половинки полукомбинезона -отрезные ниже линии колена и по линии талии стянуты эластичной тесьмой. Внизу боковых швов верхней части полукомбинезона и до шва притачивания нижней части выполнены с отделкой из световозвращающего материала в виде треугольника.

По правому боковому шву между боковым карманом и наколенником расположен накладной карман с молнией сверху и объемом со стороны задней половинки. Зубцы тесьмы-молнии на кармане открыты на ширине 2-3мм (отделка), концы молнии обработаны обтачками из основной ткани.

Вход в нагрудные карманы, начало и конец шва настрачивания клапана кармана для телефона, вход в боковые карманы, верх накладного кармана на боковом шве, концы строчек настрачивания вытачек, низ кармана для амортизационных прокладок оформлены специальными закрепками.

Низ полукомбинезона выполнен швом в подгибку с закрытым срезом. Предусмотрена система удлинения низа (двойная подгибка).

Применяемые материалы:

Ткань верха: не менее 55% полиэфир, 45% хлопок с малосминаемой отделкой, со стретч-эффектом (механический стретч-специальная крутка пряжи), поверхностная плотность 250 г/м.кв., цвет тёмно-синий.

Ткань отделки: не менее 50% хлопок, 50% полиэфир с водоотталкивающей, поверхностная плотность 210 г/кв.м., цвет оранжевый флуоресцентный.

Сигнальные элементы: световозвращающие вставки, световозвращающие канты.

Обязательно наличие трудноудаляемого ярлыка с нанесенной маркировкой.

Маркировка должна соответствовать ТР ТС 019/2011

Содержание маркировки:

- наименование изделия (при наличии - наименование модели, кода, артикула);
- наименование изготовителя и (или) его товарный знак (при наличии);
- защитные свойства;
- размер;
- обозначение технического регламента Таможенного союза, требованиям которого должно соответствовать изделие;
- дата (месяц, год) изготовления или дата окончания срока годности, если она установлена;
- сведения о классе защиты;
- сведения о способах ухода и требованиях к утилизации средства индивидуальной защиты;
- сведения о документе, в соответствии с которым изготовлено средство индивидуальной защиты.

Обязательно предоставление Сертификата соответствия / Декларации о соответствии ТР ТС 019/2011.



Рис. 6 Костюм мужской от общих производственных загрязнений летний для рабочих полукомбинезон

#### 2.4. Требования к костюму мужскому утепленному для защиты от ОПЗ для рабочих/ИТР

Позиция в Таблице 1.1 настоящих ТТ: 4

Костюм мужской утепленный для защиты от ОПЗ для рабочих/ИТР состоит из куртки и полукombineзона. Должен соответствовать ТР ТС 019/2011 и изготавливаться с учетом требований ГОСТ 12.4.280-2014.

## **Куртка**

Функциональные характеристики: Куртка мужская защищает от пониженных температур и соответствует 4 классу защиты от пониженных температур воздуха и ветра, предназначена для эксплуатации в I, II, III, IV и особом климатических поясах  
Защитные свойства (обозначение согласно ГОСТ 12.4.103-83) - Тнв

Технические характеристики:

Куртка выполнена прямого силуэта, с притачной утепленной подкладкой. Куртка имеет центральную застежку на двухзамковую молнию, с планкой под молнию с флисом в верхней части и ветрозащитным клапаном, который застегивается на 4 потайные кнопки. Полочки выполнены с кокетками, цельновыкроенными с кокеткой спинки. Полочки имеют наклонные нагрудные прорезные карманы «в рамку» с обтачками, застегивающимися на тесьму-«молнию». Внутри левого кармана предусмотрено наличие обработанного кармана для пропуска. Внизу полочек расположены вертикальные прорезные карманы на молнии, которые закрываются вертикальными клапанами, по продольному шву которых проходит световозвращающий кант. От нижней части проймы до низа расположены вертикальные рельефные швы. В левом борте между швом притачивания молнии и швом настрачивания ветрозащитного клапана расположен прорезной карман для формата «А 4» с застежкой «молнией».

Спинка имеет кокетку, переходящую на полочки. На спинке выполнены складки для свободы движения от шва притачивания кокетки до шва притачивания бочков спинки. От нижней части проймы до низа выполнены вертикальные рельефные швы со световозвращающим кантом. Рукава втачные. На левом рукаве расположен вертикальный прорезной карман «листочка с втачными концами» на молнии. Низ рукавов выполнен с манжетой, нижняя часть которой стянута эластичной тесьмой. Воротник типа стойка, с молнией и планкой для крепления капюшона. Внутренняя стойка выполнена из флиса. Низ куртки имеет паты с потайной кнопкой, которые регулируют объем куртки при помощи двух ответных частей кнопок в области боковых швов. По швам соединения полочек и спинки с кокетками, по продольным швам средней верхней части рукава проходят фигурные вставки из световозвращающего материала.

Капюшон съемный, утепленный, двухшовный. Капюшон имеет подбородочную часть («ушки») и козырек. По лицевому вырезу капюшона проходит кулиса, которая стянута шляпной резинкой, проходящей через две пары люверсов и фиксаторы с кольцами-ограничителями. Средняя часть капюшона имеет затяжник, фиксирующийся на контактную ленту. Капюшон пристегивается к куртке по горловине на тесьму-«молнию». Подбородочная часть фиксируется на контактную ленту в застегнутом виде и на потайную кнопку – в расстегнутом виде.

Притачная утепленная подкладка куртки выполнена со съемной ветрозащитной юбкой, которая стягивается латексной резинкой и фиксируется на кнопки. Юбка пристегивается на молнию, закрытую планкой, по линии талии. На полочках выполнены прорезные нагрудные карманы с обтачками на молнии. Левая полочка имеет дополнительный карман для телефона с клапаном, который фиксируется на контактную ленту. По линии талии проходит кулиса, которая стягивается шляпной резинкой, проходящей через две пары люверсов около срезов бортов и фиксаторы с кольцами-ограничителями. Рукава подкладки снабжены трикотажными напульсниками.

С внутренней стороны куртки предусмотрено наличие ленты ФИО, для определения принадлежности изделия.

Утепляющий пакет куртки выглядит следующим образом: ткань верха + 3 слоя утеплителя + спанбонд + подкладка.

Применяемые материалы: 100% полиамид, мембранная ткань, ветрозащитная, дышащая, морозостойкая, с водоотталкивающей отделкой, плотность 180 г/кв.м. Основной цвет темно-синий, отделочный - васильковый. Утеплитель: «Шелтер Микро» или соответствующий по своим качествам эквивалент, состав сырья 100% полиэфир, плотностью 120 г/кв.м.

Спанбонд необходим для предотвращения миграции утеплителя.

Ткань подкладки: 100% полиэфир, плотность 60 г/кв.м.

Обязательно наличие трудноудаляемого ярлыка с нанесенной маркировкой. Маркировка должна соответствовать ТР ТС 019/2011

Содержание маркировки:

- наименование изделия (при наличии - наименование модели, кода, артикула);
- наименование изготовителя и (или) его товарный знак (при наличии);
- защитные свойства;
- размер;
- обозначение технического регламента Таможенного союза, требованиям которого должно соответствовать изделие;
- дата (месяц, год) изготовления или дата окончания срока годности, если она установлена;
- сведения о классе защиты;
- сведения о способах ухода и требованиях к утилизации средства индивидуальной защиты;
- сведения о документе, в соответствии с которым изготовлено средство индивидуальной защиты.

Обязательно предоставление Сертификата соответствия / Декларации о соответствии ТР ТС 019/2011.



Рис. 7 Костюм мужской от общих производственных загрязнений утепленный для защиты от ОПЗ для рабочих/ИТР куртка

**Логотипы:**

**Логотип АО «ВНИИГ им. Б.Е. Веденеева» размером 242x69 мм:**

- месторасположение логотипа: на спине под кокеткой;
- цветовое сочетание логотипа согласно макету:



(синий – Pantone 300С, оранжевый – Pantone 165С, белый)

**Шеврон АО «ВНИИГ им. Б.Е. Веденеева» размером 90x30 мм:**

- месторасположение шеврона: на клапане левого верхнего кармана;
- цветовое сочетание шеврона согласно макету:



(оранжевый – Pantone 165 С, синий – Pantone 300С)

**Шеврон «РусГидро» диаметром 60 мм**

- месторасположение шеврона: на левом рукаве;
- цветовое сочетание шеврона согласно макету:



(оранжевый – Pantone 165C, синий – Pantone 300C)

### **Полукомбинезон:**

Функциональные характеристики: Полукомбинезон мужской защищает от пониженных температур и соответствует 4 классу защиты от пониженных температур воздуха и ветра, предназначен для эксплуатации в I, II, III, IV и особом климатических поясах  
Защитные свойства (обозначение согласно ГОСТ 12.4.103-2020) – Тнв Ми 3

Технические характеристики:

Полукомбинезон выполнен с притачной утепленной подкладкой. Пакет притачной утепляющей подкладки выглядит следующим образом: ткань верха + 2 слоя утеплителя + спанбонд + подкладка ПЭ. Полукомбинезон имеет центральную застежку-молнию и бретели из эластичной тесьмы. Бретели фиксируются на пластмассовые пряжки и рамки. По линии талии пять широких шлевок.

Передние половинки полукомбинезона отрезные по линии талии, с боковыми карманами с отрезным бочком и объемными притачными наколенниками. Слева нагрудный прорезной карман на молнии. Над наколенниками накладные карманы с горизонтальной молнией и объемом по боковым сторонам.

Задние половинки полукомбинезона отрезные ниже линии колена и по линии талии собраны на эластичную тесьму.

Притачная утепленная подкладка с напульсниками выполнена из ветрозащитной ткани с латексной эластичной тесьмой внизу.

Средняя часть боковых швов с отделкой из световозвращающего материала. Внизу боковых швов застежка на молнию с пuffedой.

Применяемые материалы:

Ткань верха: состав сырья не менее 100% полиамид, мембранная, ветрозащитная, дышащая, морозостойкая с водоотталкивающей отделкой, поверхностная плотность 180 г/кв.м. цвет тёмно-синий

Подкладка: не менее 100% полиэфир, поверхностная плотность 60 г/м кв., цвет тёмно-синий

Спанбонд: Нетканое полотно, предназначенное для предотвращения миграции утеплителя, состав сырья не менее 100% полипропилен, поверхностная плотность 25 г/кв.м., цвет белый.

Утеплитель: «Шелтер Микро» или эквивалент, состав сырья не менее 100% полиэфир, поверхностная плотность 120 г/кв. м.

Сигнальные элементы: световозвращающие вставки.

Обязательно наличие трудноудаляемого ярлыка с нанесенной маркировкой. Маркировка должна соответствовать ТР ТС 019/2011

Содержание маркировки:

- наименование изделия (при наличии - наименование модели, кода, артикула);
- наименование изготовителя и (или) его товарный знак (при наличии);
- защитные свойства;
- размер;
- обозначение технического регламента Таможенного союза, требованиям которого должно соответствовать изделие;
- дата (месяц, год) изготовления или дата окончания срока годности, если она установлена;
- сведения о классе защиты;
- сведения о способах ухода и требованиях к утилизации средства индивидуальной защиты;
- сведения о документе, в соответствии с которым изготовлено средство индивидуальной защиты.

Обязательно предоставление Сертификата соответствия / Декларации о соответствии ТР ТС 019/2011.



Рис. 8 Костюм мужской от общих производственных загрязнений утепленный для защиты от ОПЗ для рабочих/ИТР полукомбинезон

## **2.5. Требования к костюму женскому утепленному для защиты от ОПЗ для рабочих/ИТР**

**Позиция в Таблице 1.1 настоящих ТТ: 5**

Костюм женский утепленный для защиты от ОПЗ для рабочих/ИТР состоит из куртки и полукомбинезона. Должен соответствовать ТР ТС 019/2011 и изготавливаться с учетом требований ГОСТ 12.4.280-2014.

**Куртка**

Функциональные характеристики: Куртка женская защищает от пониженных температур и соответствует 4 классу защиты от пониженных температур воздуха и ветра, предназначена для эксплуатации в I, II, III, IV и особом климатических поясах

Защитные свойства (обозначение согласно ГОСТ 12.4.103-83) - Тнв

Технические характеристики:

Куртка выполнена из ткани темно-синего цвета, с отделкой василькового и оранжевого цвета, с элементами из световозвращающего материала. Куртка прямого силуэта с притачной утепляющей подкладкой (ткань верха+1 слой утеплителя)+ (2 слоя утеплителя + спанбонд + подкладка), с центральной застежкой на двухзамковую тесьму-молнию с навесным оранжевым слайдером, с планкой под молнию с флисом в верхней части, с ветрозащитным клапаном с фиксацией на четыре потайные кнопки, с втачными рукавами, с воротником-стойкой и съемным утепленным капюшоном. Полочки с наклонными кокетками, с рельефными швами от проймы до низа. Вверху полочек расположены нагрудные прорезные карманы в рамку с обтачками, застегивающимися на тесьму - молнию. Зубцы молнии оранжевого цвета на нагрудных карманах открыты (отделка, шириной 2-3 мм). Внутри левого кармана предусмотрен съёмный навесной универсальный карман для пропуска из пленки ПВХ (пропуск можно вставлять как вертикально, так и горизонтально), который фиксируется на тесьму с кнопкой. Внизу рельефных швов выполнены прорезные карманы на молнии, которые закрываются вертикальными листочками, по продольному шву которых проходит световозвращающий кант шириной 3 мм., по верхнему шву - кант оранжевого цвета шириной 3 мм. В правом борте, между швом притачивания молнии и швом настрачивания ветрозащитного клапана, расположен прорезной карман для формата «А 4» с застежкой молнией. Спинка с кокеткой из отделочной ткани василькового цвета, со смещенными плечевыми швами в сторону полочек, со складками для свободы движения от шва притачивания кокетки до шва притачивания бочков спинки. От нижней части проймы до низа куртки – вертикальные рельефные швы со световозвращающим кантом шириной 3 мм. Рукава втачные, состоят из передней, средней и локтевой, и нижней части. Средняя часть рукавов выполнена из отделочной ткани василькового цвета. Левый рукав с вертикальным прорезным карманом листочка с втачными концами на тесьму - молнию оранжевого цвета. Низ рукавов с манжетами, нижняя часть которых стянута эластичной тесьмой. Воротник-стойка с молнией и планкой для крепления капюшона. Внутренняя часть планки выполнена из отделочной ткани оранжевого цвета с перекантом на лицевую сторону. Вверх воротника с обтачкой из отделочной ткани василькового цвета. Внутренний воротник выполнен из флиса. Низ куртки с фигурной линией низа, обработан широкой обтачкой с двойной отделочной строчкой, имитирующей пояс. Ширина куртки регулируется патями с потайной кнопкой и двумя ответными частями в области боковых швов.

Требования к материалам:

Характеристика	Значение
Ткань отделки	Состав сырья: 100% полиэфир, Плотность: 170 г/кв.м, Цвет: флуоресцентный оранжевый
Ткань верха	Состав сырья: 100% полиамид, Плотность: 180 г/кв.м, Цвет: тёмно-синий

Ткань отделки	Состав сырья: 100% полиамид, Плотность: 180 г/кв.м, Цвет: васильковый
Подкладка	Состав сырья: 100% полиэфир, Плотность: 60 г/кв.м, Цвет: тёмно-синий
Утеплитель	Состав сырья: 100% полиэфир, Плотность: 150 г/кв.м

### Ярлык

Обязательно наличие трудноудаляемого ярлыка с нанесенной маркировкой.

### Маркировка

Маркировка должна соответствовать ТР ТС 019/2011

### Содержание маркировки:

- наименование изделия (при наличии - наименование модели, кода, артикула);
- наименование изготовителя и (или) его товарный знак (при наличии);
- защитные свойства;
- размер;
- обозначение технического регламента Таможенного союза, требованиям которого должно соответствовать изделие;
- дата (месяц, год) изготовления или дата окончания срока годности, если она установлена;
- сведения о классе защиты;
- сведения о способах ухода и требованиях к утилизации средства индивидуальной защиты;
- сведения о документе, в соответствии с которым изготовлено средство индивидуальной защиты.

### Документ о соответствии

Обязательно предоставление Сертификата соответствия / Декларации о соответствии ТР ТС 019/2011

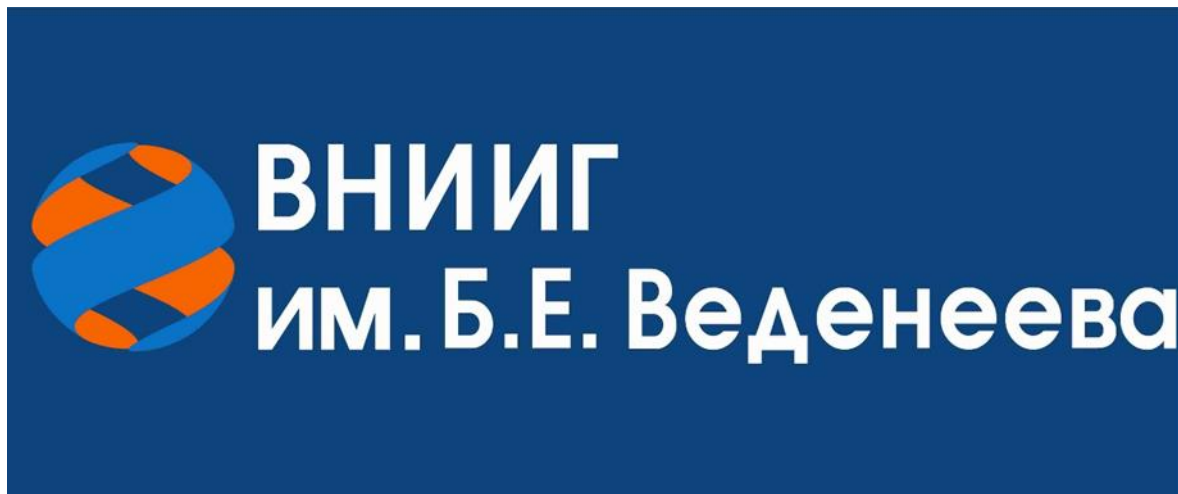


Рис. 9 Костюм женский от общих производственных загрязнений утепленный для защиты от ОПЗ для рабочих/ИТР куртка

## Логотипы:

**Логотип АО «ВНИИГ им. Б.Е. Веденеева» размером 242x69 мм:**

- месторасположение логотипа: на спине под кокеткой;
- цветовое сочетание логотипа согласно макету:



(синий – Pantone 300С, оранжевый – Pantone 165С, белый)

**Шеврон АО «ВНИИГ им. Б.Е. Веденеева» размером 90x30 мм:**

- месторасположение шеврона: на клапане левого верхнего кармана;
- цветовое сочетание шеврона согласно макету:



(оранжевый – Pantone 165 С, синий – Pantone 300С)

**Шеврон «РусГидро» диаметром 60 мм**

- месторасположение шеврона: на левом рукаве;
- цветовое сочетание шеврона согласно макету:



(оранжевый – Pantone 165C, синий – Pantone 300C)

### **Полукомбинезон:**

Полукомбинезон с притачной утепленной подкладкой (ткань верха + 2 слоя утеплителя 150 г/м<sup>2</sup> + спанбонд + подкладка), с центральной застежкой на тесьму-молнию с оранжевым слайдером, с бретелями из эластичной тесьмы. Бретели фиксируются на пластмассовые пряжки - трезубцы и рамки. По линии талии пять широких шлевок. Передние половинки полукомбинезона отрезные по линии талии, с боковыми карманами с отрезным бочком и объемными притачными наколенниками. Наколенники с вытачками (по две – со стороны шаговых швов, по две - со стороны боковых швов). Наколенники не усилительные. На нагрудной части слева расположен наклонно-вертикальный прорезной карман в рамку с обтачками на тесьму - молнию оранжевого цвета. Зубцы молнии оранжевого цвета на нагрудном кармане открыта (отделка, шириной 2-3 мм). Задние половинки по линии талии собраны на эластичную тесьму, с подрезом под коленом и со световозвращающими вставками вдоль бокового шва, выше линии подреза. Подрез под коленом исключает излишние заломы материалов. Притачная утепленная подкладка с напульсниками из ветрозащитной ткани с латексной эластичной тесьмой внизу. Внизу боковых швов застежка на тесьму - молнию с пуфтой.

Требования к материалам:

<b>Характеристика</b>	<b>Значение</b>
Ткань верха	Состав сырья: 100% полиамид, Плотность: 180 г/кв.м, Цвет: тёмно-синий
Подкладка	Состав сырья: 100% полиэфир, Плотность: 60 г/кв.м, Цвет: тёмно-синий
Утеплитель	Состав сырья: 100% полиэфир, Плотность: 150 г/кв.м

### **Ярлык**

Обязательно наличие трудноудаляемого ярлыка с нанесенной маркировкой.

### **Маркировка**

Маркировка должна соответствовать ТР ТС 019/2011

### **Содержание маркировки:**

- наименование изделия (при наличии - наименование модели, кода, артикула);
- наименование изготовителя и (или) его товарный знак (при наличии);
- защитные свойства;
- размер;
- обозначение технического регламента Таможенного союза, требованиям которого должно соответствовать изделие;
- дата (месяц, год) изготовления или дата окончания срока годности, если она установлена;
- сведения о классе защиты;
- сведения о способах ухода и требованиях к утилизации средства индивидуальной защиты;
- сведения о документе, в соответствии с которым изготовлено средство индивидуальной защиты.

### **Документ о соответствии**

Обязательно предоставление Сертификата соответствия / Декларации о соответствии ТР ТС 019/2011



Рис. 10 Костюм женский от общих производственных загрязнений утепленный для защиты от ОПЗ для рабочих/ИТР полукомбинезон

### **2.6. Требования к костюму мужскому утепленному для защиты от ОПЗ для ИТР**

Позиция в Таблице 1.1 настоящих ТТ: 6

Костюм мужской утепленный для защиты от ОПЗ для ИТР состоит из куртки и брюк. Должен соответствовать ТР ТС 019/2011 и изготавливаться с учетом требований ГОСТ 12.4.280-2014.

## **Куртка**

Функциональные характеристики: Куртка мужская защищает от пониженных температур и соответствует 4 классу защиты от пониженных температур воздуха и ветра, предназначена для эксплуатации в I, II, III, IV и особом климатических поясах

Защитные свойства (обозначение согласно ГОСТ 12.4.103-83) - Тнв

Технические характеристики:

Куртка выполнена из ткани темно-синего цвета с отделкой голубого и флуоресцентного красного цвета, с элементами повышенной видимости серого цвета. Куртка мужская прямого силуэта, с притачной утепляющей подкладкой (ткань верха + 3 слоя утеплителя + спандбонд + подкладка), с втачными рукавами, с воротником – стойка, со съемным утепленным капюшоном, с центральной бортовой застежкой на двухзамковую тесьму-молнию, с планкой под молнию с мягким трикотажем в верхней части, с ветрозащитным клапаном, фиксирующимся на шесть потайных кнопок. На нижнюю часть ветрозащитного клапана, в области установки кнопок, настроена отделочная тесьма флуоресцентного красного цвета. Полочки с кокетками, сверху которых нанесены световозвращающие термопринты в виде треугольников с кантами по швам притачивания кокеток: двумя кантам сверху кокеток - световозвращающим и голубым, внизу кокеток – с световозвращающим кантом. Полочки с рельефами от проймы до низа, с вертикальными прорезными карманами внизу рельефных швов с застежкой на тесьму- молнию с листочками, со световозвращающим кантом по шву притачивания и кантом красного цвета по верхнему шву. Правая полочка с нагрудным накладным карманом с объемом внизу и с клапаном, который фиксируется на контактную ленту посередине. Верхний срез клапана входит в шов притачивания кокетки, под клапаном расположена петля для крепления бейджа. В нижний шов настрачивания правого кармана вставлена шлевка из отделочной тесьмы флуоресцентного красно-голубого цвета с полукольцом. Левая полочка с вертикальным нагрудным прорезным карманом, застегивающимся на молнию красно-голубого цвета с втачной деталью (тоннель) сверху кармана, закрывающей замок. В левом борте между швом притачивания молнии и швом настрачивания ветрозащитного клапана расположен прорезной карман для документов формата А 4 с застежкой молнией. Внизу правой полочки нанесены пиктограммы, обозначающие назначение куртки и характеристику ткани. Для удобства пользования молниями центральной застежки и прорезных карманов предусмотрены слайдеры флуоресцентного красного цвета. Спинка удлиненная с двумя вертикальными рельефами от проймы до отрезной части спинки, с притачной кокеткой, переходящей в сторону полочек. По нижнему шву притачивания кокетки проходят два канта шириной 3 мм: световозвращающий и голубой. Сверху спинки нанесен световозвращающий термопринт в виде треугольника. Нижняя часть спинки с фигурной линией низа. Рукава втачные состоят из передней, средней и локтевой деталей с поперечным членением ниже уровня локтя. Нижняя отрезная передняя и локтевая часть рукавов выполнен из ткани темно-синего цвета, как место наиболее подверженное загрязнению. Передние и локтевые швы со световозвращающими кантами, низ средней части со световозвращающей термоактивной сегментированной лентой. Внизу передней части левого рукава расположен прорезной карман с листочкой с втачными концами с застежкой на молнию с внутренней обтачкой голубого цвета. Низ рукава регулируется по ширине патами с потайной кнопкой и двумя ответными частями, установленными на отделочную тесьму голубого цвета. Съемный утепленный капюшон (ткань верха + 1 слой утеплителя + спандбонд + подкладка из флиса) двухшовный, с козырьком и световозвращающим кантом по краю. По лицевому вырезу капюшона проходит кулиса, которая стягивается шляпной резинкой, проходящей через две пары люверсов и фиксаторы с кольцами-ограничителями. Средняя часть капюшона с вертикальной кулисой с фиксатором для регулирования высоты капюшона, фиксатор и

кольцо-ограничитель скрыт под горизонтальной складкой. Капюшон пристегивается к горловине куртки на тесьму-молнию и к стойке воротника - на контактную ленту, которая пришита на «ушки» капюшона. Капюшон надевается на каску. Воротник-стойка утепленный, со вставкой из отделочной ткани голубого цвета по отлету, с планкой и молнией для крепления капюшона по горловине. Внутренний воротник выполнен из мягкого трикотажного полотна. По концам внешнего воротника предусмотрены карманы с контактной лентой для заправки и фиксации «ушек» капюшона. Внутренняя стойка воротника и верхняя часть планки под молнию выполнены из флиса с постоянными антипиллинговыми свойствами. Притачная утепляющая подкладка с нагрудными прорезными карманами «в рамку» с двумя отделочными кантами голубого и красного цвета, с застежкой на молнию, обработанными на усилителях из основной ткани. От горловины спинки до верха боковых швов расположена помочная резинка с логотипом «Техноавиа» (в качестве лямок). Кулиса по талии, стянута шляпной резинкой, проходящей через две пары люверсов около подбортов и фиксаторы с кольцами-ограничителями, с ветрозащитной юбкой по шву настрачивания кулисы. Низ юбки стягивается латексной резинкой и фиксируется на две кнопки, установленные на обтачках по краям юбки. В нижнем шве кулисы расположены паты из отделочной тесьмы флуоресцентного красно-голубого цвета с ответной частью кнопки для крепления ветрозащитной юбки, когда она расстегнута. Рукава подкладки с трикотажными напульсниками с отверстием для большого пальца. Верхняя часть подкладки полочек и спинки выполнена из подкладки серебристого цвета, средняя часть спинки – из объемной 3D сетки с панелькой по горловине из основной ткани с фирменной этикеткой по центру, в нижний шов которой вставлена размерная этикетка. Швы стачивания средней части спинки оформлены отделочным кантом флуоресцентного красного цвета. По шву горловины спинки расположена удлиненная вешалка из отделочной тесьмы флуоресцентного красно-голубого цвета. Низ куртки обработан широкой фигурной обтачкой. Внизу проходит кулиса, которая стягивается шляпной резинкой, проходящей через две пары люверсов и петельки из эластичной резинки в боковых швах по низу подкладки с двумя фиксаторами и кольцами-ограничителями. На кулисах капюшона предусмотрены кольца-ограничители флуоресцентного красного цвета. Отделочные канты с наполнителем голубого и флуоресцентного красного цвета шириной 3мм.

Элементы повышенной видимости:

- световозвращающий кант шир. 3 мм. проходит по швам притачивания кокеток полочек и спинки, по передним и локтевым швам рукавов в верхней части.
- световозвращающий сегментированный принт нанесен: вверху кокеток полочек и вверху спинки.
- световозвращающая термоактивная сегментированная лента шириной 45 мм нанесена внизу средней части рукавов.

Обязательно наличие трудноудаляемого ярлыка с нанесенной маркировкой. Маркировка должна соответствовать ТР ТС 019/2011

Содержание маркировки:

- наименование изделия (при наличии - наименование модели, кода, артикула);
- наименование изготовителя и (или) его товарный знак (при наличии);
- защитные свойства;
- размер;
- обозначение технического регламента Таможенного союза, требованиям которого должно соответствовать изделие;
- дата (месяц, год) изготовления или дата окончания срока годности, если она установлена;
- сведения о классе защиты;
- сведения о способах ухода и требованиях к утилизации средства индивидуальной защиты;
- сведения о документе, в соответствии с которым изготовлено средство индивидуальной защиты.

Обязательно предоставление Сертификата соответствия / Декларации о соответствии ТР ТС 019/2011.

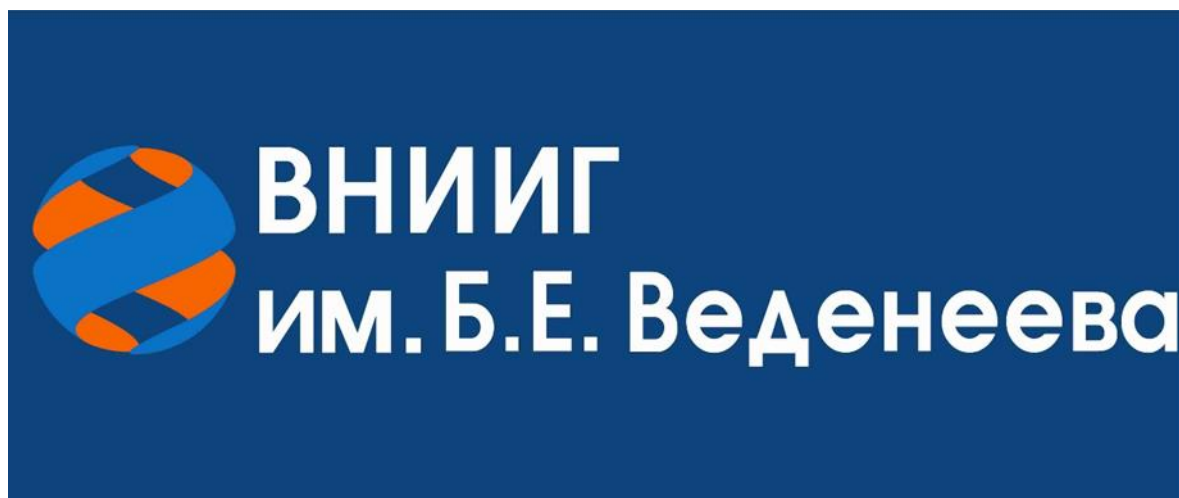


Рис. 11 Костюм мужской от общих производственных загрязнений утепленный для защиты от ОПЗ для ИТР куртка

### Логотипы:

**Логотип АО «ВНИИГ им. Б.Е. Веденеева» размером 242x69 мм:**

- месторасположение логотипа: на спине под кокеткой;
- цветочное сочетание логотипа согласно макету:



(синий – Pantone 300С, оранжевый – Pantone 165С, белый)

### Шеврон АО «ВНИИГ им. Б.Е. Веденеева» размером 90x30 мм:

- месторасположение шеврона: на клапане левого верхнего кармана;
- цветовое сочетание шеврона согласно макету:



(оранжевый – Pantone 165 C, синий – Pantone 300C)

### Шеврон «РусГидро» диаметром 60 мм

- месторасположение шеврона: на левом рукаве;
- цветовое сочетание шеврона согласно макету:



(оранжевый – Pantone 165C, синий – Pantone 300C)

### Брюки:

Брюки мужские выполнены из ткани темно - синего цвета с отделкой голубого и флуоресцентного красного цвета, с элементами повышенной видимости серого цвета. Брюки с притачной утепляющей подкладкой (ткань верха + 2 слоя утеплителя + спанбонд + подкладка), с застежкой гульфика на тесьму – молнию и кнопку-крючок с надежной фиксацией на притачном поясе, с бретелями из помочной резинки черного цвета, пристегивающимися на пластмассовые пряжки-трезубцы и двухщелевые рамки для регулирования длины. По линии талии пять широких шлевок. Шлевки передних половинок – держатели пряжек-трезубцев, правая шлевка с отделочной тесьмой флуоресцентного красно-голубого цвета. Передние половинки брюк с широким поясом, с боковыми прорезными карманами с листочками с втачными концами с застежкой на тесьму-молнию с внутренней обтачкой. Для удобства пользования молниями карманов предусмотрены слайдеры флуоресцентного красного цвета. Средняя часть с двумя вытачками (по 2 со стороны шаговых и боковых швов) для создания объема, имитация наколенника. Над наколенниками,

со стороны бокового шва нанесены световозвращающие термопринты в виде треугольников. Задние половинки брюк со спинкой, с поперечным членением под коленом, по линии талии стянуты эластичной тесьмой. Внизу шаговых швов усилительные накладки. Низ брюк обработан швом в подгибку с закрытым срезом, с внутренними притачными напульсниками из ветрозащитной ткани, которые стянуты латексной резинкой. Внизу боковых швов застежка-молния с планкой, которая фиксируется на потайную кнопку. Элементы повышенной видимости: световозвращающий сегментированный принт нанесен над наколенниками. Отделочные строчки выполнены нитками серого цвета, автоматические закрепки – флуоресцентного оранжевого цвета. Отделочные строчки выполнены нитками голубого цвета. Автоматические закрепки выполнены нитками флуоресцентного оранжевого цвета (кроме гульфика).

Требования к материалам:

<b>Характеристика</b>	<b>Значение</b>
Ткань верха	Состав сырья: 100% полиэфир
Ветрозащитная ткань	100% полиэфир, Плотность: 60 г/кв.м, Вид отделки: каландрированная
Подкладка	100% полиэфир, Плотность: 60 г/кв.м
Утеплитель	100% полиэфир, Плотность: 150 г/кв.м

### **Ярлык**

Обязательно наличие трудноудаляемого ярлыка с нанесенной маркировкой.

### **Маркировка**

Маркировка должна соответствовать ТР ТС 019/2011

### **Содержание маркировки:**

- наименование изделия (при наличии - наименование модели, кода, артикула);
- наименование изготовителя и (или) его товарный знак (при наличии);
- защитные свойства;
- размер;
- обозначение технического регламента Таможенного союза, требованиям которого должно соответствовать изделие;
- дата (месяц, год) изготовления или дата окончания срока годности, если она установлена;
- сведения о классе защиты;
- сведения о способах ухода и требованиях к утилизации средства индивидуальной защиты;
- сведения о документе, в соответствии с которым изготовлено средство индивидуальной защиты.

### **Документ о соответствии**

Обязательно предоставление Сертификата соответствия / Декларации о соответствии ТР ТС 019/2011



Рис. 12 Костюм мужской от общих производственных загрязнений утепленный для защиты от ОПЗ для ИТР брюки

## 2.7. Требования к костюму женскому утепленному для защиты от ОПЗ для ИТР

Позиция в Таблице 1.1 настоящих ТТ: 7

Костюм женский утепленный для защиты от ОПЗ для ИТР состоит из куртки и брюк. Должен соответствовать ТР ТС 019/2011 и изготавливаться с учетом требований ГОСТ 12.4.280-2014.

### Куртка

Функциональные характеристики: Куртка женская защищает от пониженных температур и соответствует 4 классу защиты от пониженных температур воздуха и ветра, предназначена для эксплуатации в I, II, III, IV и особом климатических поясах

Защитные свойства (обозначение согласно ГОСТ 12.4.103-83) - Тнв

## Технические характеристики:

Куртка выполнена из ткани темно-синего цвета с отделкой голубого и флуоресцентного красного цвета, с элементами повышенной видимости серого цвета. Куртка мужская прямого силуэта, с притачной утепляющей подкладкой (ткань верха + 3 слоя утеплителя + спандбонд + подкладка), с втачными рукавами, с воротником – стойка, со съемным утепленным капюшоном, с центральной бортовой застежкой на двухзамковую тесьму-молнию, с планкой под молнию с мягким трикотажем в верхней части, с ветрозащитным клапаном, фиксирующимся на шесть потайных кнопок. На нижнюю часть ветрозащитного клапана, в области установки кнопок, настроена отделочная тесьма флуоресцентного красного цвета. Полочки с кокетками, сверху которых нанесены световозвращающие термопринты в виде треугольников с кантами по швам притачивания кокеток: двумя кантам сверху кокеток - световозвращающим и голубым, внизу кокеток – с световозвращающим кантом. Полочки с рельефами от проймы до низа, с вертикальными прорезными карманами внизу рельефных швов с застежкой на тесьму- молнию с листочками, со световозвращающим кантом по шву притачивания и кантом красного цвета по верхнему шву. Правая полочка с нагрудным накладным карманом с объемом внизу и с клапаном, который фиксируется на контактную ленту посередине. Верхний срез клапана входит в шов притачивания кокетки, под клапаном расположена петля для крепления бейджа. В нижний шов настрачивания правого кармана вставлена шлевка из отделочной тесьмы флуоресцентного красно-голубого цвета с полукольцом. Левая полочка с вертикальным нагрудным прорезным карманом, застегивающимся на молнию красно-голубого цвета с втачной деталью (тоннель) сверху кармана, закрывающей замок. В левом борте между швом притачивания молнии и швом настрачивания ветрозащитного клапана расположен прорезной карман для документов формата А 4 с застежкой молнией. Внизу правой полочки нанесены пиктограммы, обозначающие назначение куртки и характеристику ткани. Для удобства пользования молниями центральной застежки и прорезных карманов предусмотрены слайдеры флуоресцентного красного цвета. Спинка удлиненная с двумя вертикальными рельефами от проймы до отрезной части спинки, с притачной кокеткой, переходящей в сторону полочек. По нижнему шву притачивания кокетки проходят два канта шириной 3 мм: световозвращающий и голубой. Сверху спинки нанесен световозвращающий термопринт в виде треугольника. Нижняя часть спинки с фигурной линией низа. Рукава втачные состоят из передней, средней и локтевой деталей с поперечным членением ниже уровня локтя. Нижняя отрезная передняя и локтевая часть рукавов выполнен из ткани темно-синего цвета, как место наиболее подверженное загрязнению. Передние и локтевые швы со световозвращающими кантами, низ средней части со световозвращающей термоактивной сегментированной лентой. Внизу передней части левого рукава расположен прорезной карман с листочкой с втачными концами с застежкой на молнию с внутренней обтачкой голубого цвета. Низ рукава регулируется по ширине патами с потайной кнопкой и двумя ответными частями, установленными на отделочную тесьму голубого цвета. Съемный утепленный капюшон (ткань верха + 1 слой утеплителя + спандбонд + подкладка из флиса) двухшовный, с козырьком и световозвращающим кантом по краю. По лицевому вырезу капюшона проходит кулиса, которая стягивается шляпной резинкой, проходящей через две пары люверсов и фиксаторы с кольцами-ограничителями. Средняя часть капюшона с вертикальной кулисой с фиксатором для регулирования высоты капюшона, фиксатор и

кольцо-ограничитель скрыт под горизонтальной складкой. Капюшон пристегивается к горловине куртки на тесьму-молнию и к стойке воротника - на контактную ленту, которая пришита на «ушки» капюшона. Капюшон надевается на каску. Воротник-стойка утепленный, со вставкой из отделочной ткани голубого цвета по отлету, с планкой и молнией для крепления капюшона по горловине. Внутренний воротник выполнен из мягкого трикотажного полотна. По концам внешнего воротника предусмотрены карманы с контактной лентой для заправки и фиксации «ушек» капюшона. Внутренняя стойка воротника и верхняя часть планки под молнию выполнены из флиса с постоянными антипиллинговыми свойствами. Притачная утепляющая подкладка с нагрудными прорезными карманами «в рамку» с двумя отделочными кантами голубого и красного цвета, с застежкой на молнию, обработанными на усилителях из основной ткани. От горловины спинки до верха боковых швов расположена помочная резинка с логотипом «Техноавиа» (в качестве лямок). Кулиса по талии, стянута шляпной резинкой, проходящей через две пары люверсов около подбортов и фиксаторы с кольцами-ограничителями, с ветрозащитной юбкой по шву настрачивания кулисы. Низ юбки стягивается латексной резинкой и фиксируется на две кнопки, установленные на обтачках по краям юбки. В нижнем шве кулисы расположены паты из отделочной тесьмы флуоресцентного красно-голубого цвета с ответной частью кнопки для крепления ветрозащитной юбки, когда она расстегнута. Рукава подкладки с трикотажными напульсниками с отверстием для большого пальца. Верхняя часть подкладки полочек и спинки выполнена из подкладки серебристого цвета, средняя часть спинки – из объемной 3D сетки с панелькой по горловине из основной ткани с фирменной этикеткой по центру, в нижний шов которой вставлена размерная этикетка. Швы стачивания средней части спинки оформлены отделочным кантом флуоресцентного красного цвета. По шву горловины спинки расположена удлиненная вешалка из отделочной тесьмы флуоресцентного красно-голубого цвета. Низ куртки обработан широкой фигурной обтачкой. Внизу проходит кулиса, которая стягивается шляпной резинкой, проходящей через две пары люверсов и петельки из эластичной резинки в боковых швах по низу подкладки с двумя фиксаторами и кольцами-ограничителями. На кулисах капюшона предусмотрены кольца-ограничители флуоресцентного красного цвета. Отделочные канты с наполнителем голубого и флуоресцентного красного цвета шириной 3мм.

Элементы повышенной видимости:

- световозвращающий кант шир. 3 мм. проходит по швам притачивания кокеток полочек и спинки, по передним и локтевым швам рукавов в верхней части.

- световозвращающий сегментированный принт нанесен: вверху кокеток полочек и вверху спинки.

- световозвращающая термоактивная сегментированная лента шириной 45 мм нанесена внизу средней части рукавов.

Обязательно наличие трудноудаляемого ярлыка с нанесенной маркировкой. Маркировка должна соответствовать ТР ТС 019/2011



Рис. 13 Костюм женский от общих производственных загрязнений утепленный для защиты от ОПЗ для ИТР куртка

### Ярлык

Обязательно наличие трудноудаляемого ярлыка с нанесенной маркировкой.

### Маркировка

Маркировка должна соответствовать ТР ТС 019/2011

#### Содержание маркировки:

- наименование изделия (при наличии - наименование модели, кода, артикула);
- наименование изготовителя и (или) его товарный знак (при наличии);
- защитные свойства;
- размер;
- обозначение технического регламента Таможенного союза, требованиям которого должно соответствовать изделие;
- дата (месяц, год) изготовления или дата окончания срока годности, если она установлена;
- сведения о классе защиты;
- сведения о способах ухода и требованиях к утилизации средства индивидуальной защиты;

-сведения о документе, в соответствии с которым изготовлено средство индивидуальной защиты.

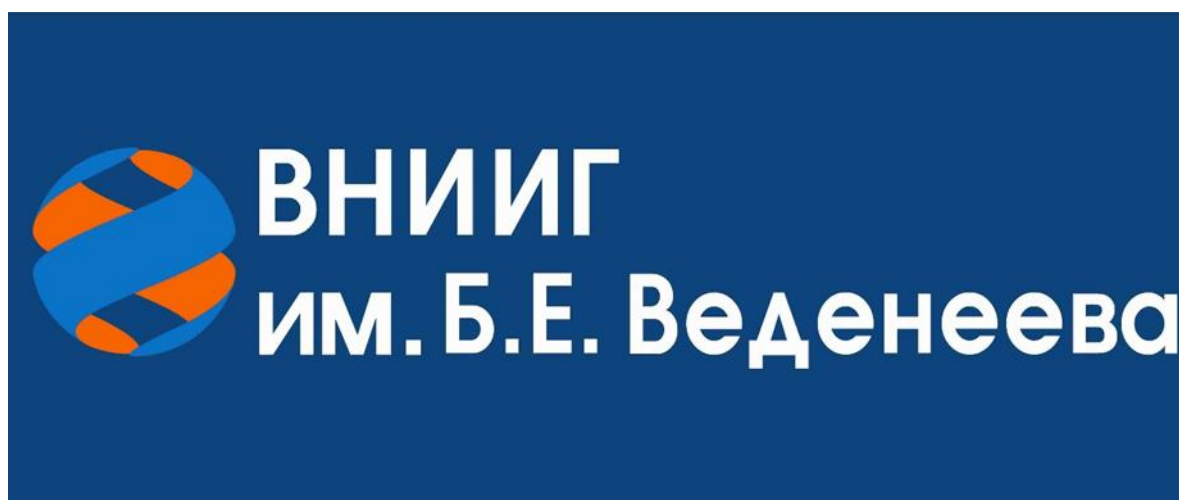
### **Документ о соответствии**

Обязательно предоставление Сертификата соответствия / Декларации о соответствии ТР ТС 019/2011

### **Логотипы:**

**Логотип АО «ВНИИГ им. Б.Е. Веденеева» размером 242x69 мм:**

- месторасположение логотипа: на спине под кокеткой;
- цветовое сочетание логотипа согласно макету:



(синий – Pantone 300С, оранжевый – Pantone 165С, белый)

**Шеврон АО «ВНИИГ им. Б.Е. Веденеева» размером 90x30 мм:**

- месторасположение шеврона: на клапане левого верхнего кармана;
- цветовое сочетание шеврона согласно макету:



(оранжевый – Pantone 165 С, синий – Pantone 300С)

**Шеврон «РусГидро» диаметром 60 мм**

- месторасположение шеврона: на левом рукаве;
- цветовое сочетание шеврона согласно макету:



(оранжевый – Pantone 165C, синий – Pantone 300C)

## **Брюки:**

Функциональные характеристики: Брюки защищают от пониженных температур и соответствуют 3 классу защиты от пониженных температур воздуха и ветра, предназначены для эксплуатации в I, II, III, IV климатических поясах.

Защитные свойства (обозначение согласно ГОСТ 12.4.103-2020) - Тнв

Технические характеристики:

Брюки женские выполнены из ткани темно - синего цвета с отделкой голубого и флуоресцентного красного цвета, с элементами повышенной видимости серого цвета. Брюки с притачной утепляющей подкладкой (ткань верха + 2 слоя утеплителя + спанбонд + подкладка), с застежкой гульфика на тесьму – молнию и кнопку-крючок с надежной фиксацией на притачном поясе, с бретелями из помочной резинки черного цвета, пристегивающимися на пластмассовые пряжки-трезубцы и двухщелевые рамки для регулирования длины. По линии талии пять широких шлевков. Шлевки передних половинок – держатели пряжек-трезубцев, правая шлевка с отделочной тесьмой флуоресцентного красно-голубого цвета. Передние половинки брюк с широким поясом, с боковыми прорезными карманами с листочками с втачными концами с застежкой на тесьму-молнию с внутренней обтачкой. Для удобства пользования молниями карманов предусмотрены слайдеры флуоресцентного красного цвета. Средняя часть с двумя вытачками (по 2 со стороны шаговых и боковых швов) для создания объема, имитация наколенника. Над наколенниками, со стороны бокового шва нанесены световозвращающие термопринты в виде треугольников. Задние половинки брюк со спинкой, с поперечным членением под коленом, по линии талии стянуты эластичной тесьмой. Внизу шаговых швов усилительные накладки. Низ брюк обработан швом в подгибку с закрытым срезом, с внутренними притачными напульсниками из ветрозащитной ткани, которые стянуты латексной резинкой. Внизу боковых швов застежка-молния с планкой, которая фиксируется на потайную кнопку. Элементы повышенной видимости: световозвращающий сегментированный принт нанесен над наколенниками. Отделочные строчки выполнены нитками серого цвета, автоматические закрепки – флуоресцентного оранжевого цвета. Отделочные строчки выполнены нитками

голубого цвета. Автоматические закрепки выполнены нитками флуоресцентного оранжевого цвета (кроме гульфика).

Требования к материалам:

<b>Характеристика</b>	<b>Значение</b>
Ткань верха	Состав сырья: 100% полиэфир
Ветрозащитная ткань	100% полиэфир, Плотность: 60 г/кв.м, Вид отделки: каландрированная
Подкладка	100% полиэфир, Плотность: 60 г/кв.м
Утеплитель	100% полиэфир, Плотность: 150 г/кв.м

### **Ярлык**

Обязательно наличие трудноудаляемого ярлыка с нанесенной маркировкой.

### **Маркировка**

Маркировка должна соответствовать ТР ТС 019/2011

### **Содержание маркировки:**

- наименование изделия (при наличии - наименование модели, кода, артикула);
- наименование изготовителя и (или) его товарный знак (при наличии);
- защитные свойства;
- размер;
- обозначение технического регламента Таможенного союза, требованиям которого должно соответствовать изделие;
- дата (месяц, год) изготовления или дата окончания срока годности, если она установлена;
- сведения о классе защиты;
- сведения о способах ухода и требованиях к утилизации средства индивидуальной защиты;
- сведения о документе, в соответствии с которым изготовлено средство индивидуальной защиты.

### **Документ о соответствии**

Обязательно предоставление Сертификата соответствия / Декларации о соответствии ТР ТС 019/2011



Рис. 12 Костюм женский от общих производственных загрязнений утепленный для защиты от ОПЗ для ИТР брюки

## 2.8. Требования к костюму мужскому утепленному для защиты от ОПЗ для ИТР

### Позиция в Таблице 1.1 настоящих ТТ: 8

Костюм мужской утепленный для защиты от ОПЗ для ИТР состоит из куртки и брюк. Должен соответствовать ТР ТС 019/2011 и изготавливаться с учетом требований ГОСТ 12.4.280-2014.

#### Куртка

Функциональные характеристики: Куртка мужская защищает от пониженных температур и соответствует 4 классу защиты от пониженных температур воздуха и ветра, предназначена для эксплуатации в I, II, III, IV и особом климатических поясах

Защитные свойства (обозначение согласно ГОСТ 12.4.103-83) - Тнв

Технические характеристики:

Куртка выполнена из ткани темно-синего цвета с отделкой голубого и флуоресцентного красного цвета, с элементами повышенной видимости серого цвета. Куртка мужская прямого силуэта, с притачной утепляющей подкладкой (ткань верха + 3 слоя утеплителя + спандбонд + подкладка), с втачными рукавами, с воротником – стойка, со съемным утепленным капюшоном, с центральной бортовой застежкой на двухзамковую тесьму-молнию, с планкой под молнию с мягким трикотажем в верхней части, с ветрозащитным клапаном, фиксирующимся на шесть потайных кнопок. На нижнюю часть ветрозащитного клапана, в области установки кнопок, настроена отделочная тесьма флуоресцентного красного цвета. Полочки с кокетками, сверху которых нанесены световозвращающие термопринты в виде треугольников с кантами по швам притачивания кокеток: двумя кантам сверху кокеток - световозвращающим и голубым, внизу кокеток – с световозвращающим кантом. Полочки с рельефами от проймы до низа, с вертикальными

прорезными карманами внизу рельефных швов с застежкой на тесьму- молнию с листочками, со световозвращающим кантом по шву притачивания и кантом красного цвета по верхнему шву. Правая полочка с нагрудным накладным карманом с объемом внизу и с клапаном, который фиксируется на контактную ленту посередине. Верхний срез клапана входит в шов притачивания кокетки, под клапаном расположена петля для крепления бейджа. В нижний шов настрачивания правого кармана вставлена шлевка из отделочной тесьмы флуоресцентного красно-голубого цвета с полукольцом. Левая полочка с вертикальным нагрудным прорезным карманом, застегивающимся на молнию красно-голубого цвета с втачной деталью (тоннель) сверху кармана, закрывающей замок. В левом борте между швом притачивания молнии и швом настрачивания ветрозащитного клапана расположен прорезной карман для документов формата А 4 с застежкой молнией. Внизу правой полочки нанесены пиктограммы, обозначающие назначение куртки и характеристику ткани. Для удобства пользования молниями центральной застежки и прорезных карманов предусмотрены слайдеры флуоресцентного красного цвета. Спинка удлиненная с двумя вертикальными рельефами от проймы до отрезной части спинки, с притачной кокеткой, переходящей в сторону полочек. По нижнему шву притачивания кокетки проходят два канта шириной 3 мм: световозвращающий и голубой. Вверху спинки нанесен световозвращающий термопринт в виде треугольника. Нижняя часть спинки с фигурной линией низа. Рукава втачные состоят из передней, средней и локтевой деталей с поперечным членением ниже уровня локтя. Нижняя отрезная передняя и локтевая часть рукавов выполнен из ткани темно-синего цвета, как место наиболее подверженное загрязнению. Передние и локтевые швы со световозвращающими кантами, низ средней части со световозвращающей термоактивной сегментированной лентой. Внизу передней части левого рукава расположен прорезной карман с листочкой с втачными концами с застежкой на молнию с внутренней обтачкой голубого цвета. Низ рукава регулируется по ширине патами с потайной кнопкой и двумя ответными частями, установленными на отделочную тесьму голубого цвета. Съёмный утепленный капюшон (ткань верха + 1 слой утеплителя + спанбонд + подкладка из флиса) двухшовный, с козырьком и световозвращающим кантом по краю. По лицевому вырезу капюшона проходит кулиса, которая стягивается шляпной резинкой, проходящей через две пары люверсов и фиксаторы с кольцами-ограничителями. Средняя часть капюшона с вертикальной кулисой с фиксатором для регулирования высоты капюшона, фиксатор и кольцо-ограничитель скрыт под горизонтальной складкой. Капюшон пристегивается к горловине куртки на тесьму-молнию и к стойке воротника - на контактную ленту, которая пришита на «ушки» капюшона. Капюшон надевается на каску. Воротник-стойка утепленный, со вставкой из отделочной ткани голубого цвета по отлету, с планкой и молнией для крепления капюшона по горловине. Внутренний воротник выполнен из мягкого трикотажного полотна. По концам внешнего воротника предусмотрены карманы с контактной лентой для заправки и фиксации «ушек» капюшона. Внутренняя стойка воротника и верхняя часть планки под молнию выполнены из флиса с постоянными антипиллинговыми свойствами. Притачная утепляющая подкладка с нагрудными прорезными карманами «в рамку» с двумя отделочными кантами голубого и красного цвета, с застежкой на молнию, обработанными на усилителях из основной ткани. От горловины спинки до верха боковых швов расположена помочная резинка с логотипом «Техноавиа» (в качестве лямок). Кулиса по талии, стянута шляпной резинкой, проходящей через две пары люверсов около подбортов и фиксаторы с кольцами-ограничителями, с ветрозащитной юбкой по шву настрачивания кулисы. Низ юбки стягивается латексной резинкой и фиксируется на две кнопки, установленные на обтачках по краям юбки. В нижнем шве кулисы расположены паты из отделочной тесьмы флуоресцентного красно-голубого цвета с ответной частью кнопки для крепления ветрозащитной юбки, когда она расстегнута. Рукава подкладки с трикотажными напульсниками с отверстием для большого пальца. Верхняя часть подкладки полочек и спинки выполнена из подкладки серебристого цвета, средняя часть спинки – из объемной 3D сетки с панелькой по горловине из основной ткани с фирменной этикеткой по центру, в нижний шов которой вставлена размерная этикетка. Швы стачивания средней части спинки оформлены отделочным кантом флуоресцентного красного

цвета. По шву горловины спинки расположена удлиненная вешалка из отделочной тесьмы флуоресцентного красно-голубого цвета. Низ куртки обработан широкой фигурной обтачкой. Внизу проходит кулиса, которая стягивается шляпной резинкой, проходящей через две пары люверсов и петельки из эластичной резинки в боковых швах по низу подкладки с двумя фиксаторами и кольцами-ограничителями. На кулисах капюшона предусмотрены кольца-ограничители флуоресцентного красного цвета. Отделочные канты с наполнителем голубого и флуоресцентного красного цвета шириной 3мм.

Элементы повышенной видимости:

- световозвращающий кант шир. 3 мм. проходит по швам притачивания кокеток полочек и спинки, по передним и локтевым швам рукавов в верхней части.
- световозвращающий сегментированный принт нанесен: вверху кокеток полочек и вверху спинки.
- световозвращающая термоактивная сегментированная лента шириной 45 мм нанесена внизу средней части рукавов.

Обязательно наличие трудноудаляемого ярлыка с нанесенной маркировкой. Маркировка должна соответствовать ТР ТС 019/2011

Содержание маркировки:

- наименование изделия (при наличии - наименование модели, кода, артикула);
- наименование изготовителя и (или) его товарный знак (при наличии);
- защитные свойства;
- размер;
- обозначение технического регламента Таможенного союза, требованиям которого должно соответствовать изделие;
- дата (месяц, год) изготовления или дата окончания срока годности, если она установлена;
- сведения о классе защиты;
- сведения о способах ухода и требованиях к утилизации средства индивидуальной защиты;
- сведения о документе, в соответствии с которым изготовлено средство индивидуальной защиты.

Обязательно предоставление Сертификата соответствия / Декларации о соответствии ТР ТС 019/2011.

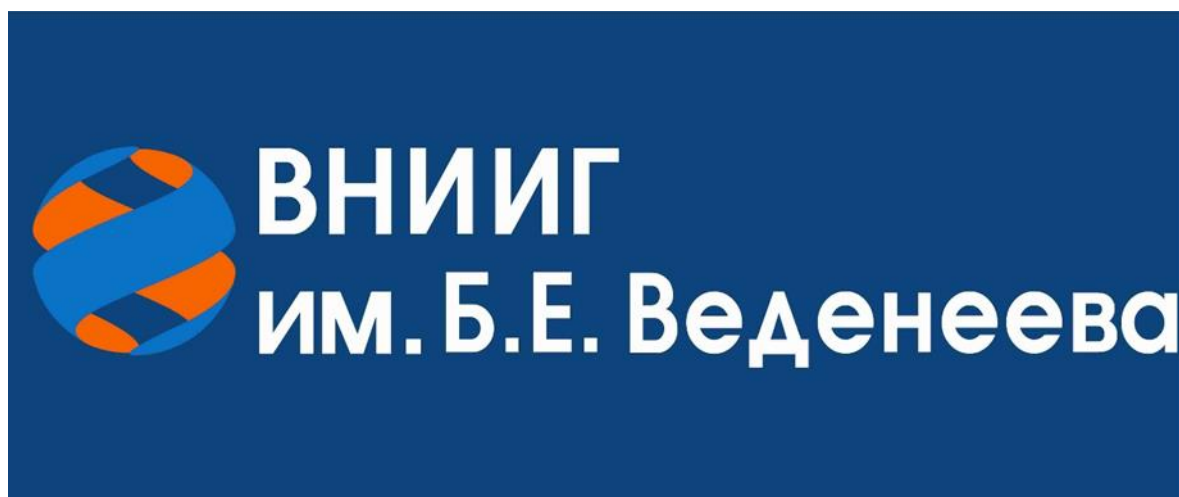


Рис. 11 Костюм мужской от общих производственных загрязнений утепленный для защиты от ОПЗ для ИТР куртка

### Логотипы:

**Логотип АО «ВНИИГ им. Б.Е. Веденеева» размером 242x69 мм:**

- месторасположение логотипа: на спине под кокеткой;
- цветовое сочетание логотипа согласно макету:



(синий – Pantone 300С, оранжевый – Pantone 165С, белый)

**Шеврон АО «ВНИИГ им. Б.Е. Веденеева» размером 90x30 мм:**

- месторасположение шеврона: на клапане левого верхнего кармана;
- цветовое сочетание шеврона согласно макету:



(оранжевый – Pantone 165 C, синий – Pantone 300C)

### **Шеврон «РусГидро» диаметром 60 мм**

- месторасположение шеврона: на левом рукаве;
- цветовое сочетание шеврона согласно макету:



(оранжевый – Pantone 165C, синий – Pantone 300C)

### **Брюки:**

Брюки мужские выполнены из ткани темно - синего цвета с отделкой голубого и флуоресцентного красного цвета, с элементами повышенной видимости серого цвета. Брюки с притачной утепляющей подкладкой (ткань верха + 2 слоя утеплителя + спанбонд + подкладка), с застежкой гульфика на тесьму – молнию и кнопку-крючок с надежной фиксацией на притачном поясе, с бретелями из помочной резинки черного цвета, пристегивающимися на пластмассовые пряжки-трезубцы и двухщелевые рамки для регулирования длины. По линии талии пять широких шлевок. Шлевки передних половинок – держатели пряжек-трезубцев, правая шлевка с отделочной тесьмой флуоресцентного красно-голубого цвета. Передние половинки брюк с широким поясом, с боковыми прорезными карманами с листочками с втачными концами с застежкой на тесьму-молнию с внутренней обтачкой. Для удобства пользования молниями карманов предусмотрены слайдеры флуоресцентного красного цвета. Средняя часть с двумя вытачками (по 2 со стороны шаговых и боковых швов) для создания объема, имитация наколенника. Над наколенниками, со стороны бокового шва нанесены световозвращающие термопринты в виде треугольников. Задние половинки брюк со спинкой, с поперечным членением под коленом, по линии талии

стянуты эластичной тесьмой. Внизу шаговых швов усилительные накладки. Низ брюк обработан швом в подгибку с закрытым срезом, с внутренними притачными напульсниками из ветрозащитной ткани, которые стянуты латексной резинкой. Внизу боковых швов застежка-молния с планкой, которая фиксируется на потайную кнопку. Элементы повышенной видимости: световозвращающий сегментированный принт нанесен над наколенниками. Отделочные строчки выполнены нитками серого цвета, автоматические закрепки – флуоресцентного оранжевого цвета. Отделочные строчки выполнены нитками голубого цвета. Автоматические закрепки выполнены нитками флуоресцентного оранжевого цвета (кроме гульфика).

Требования к материалам:

<b>Характеристика</b>	<b>Значение</b>
Ткань верха	Состав сырья: 100% полиэфир
Ветрозащитная ткань	100% полиэфир, Плотность: 60 г/кв.м, Вид отделки: каландрированная
Подкладка	100% полиэфир, Плотность: 60 г/кв.м
Утеплитель	100% полиэфир, Плотность: 150 г/кв.м

### **Ярлык**

Обязательно наличие трудноудаляемого ярлыка с нанесенной маркировкой.

### **Маркировка**

Маркировка должна соответствовать ТР ТС 019/2011

### **Содержание маркировки:**

- наименование изделия (при наличии - наименование модели, кода, артикула);
- наименование изготовителя и (или) его товарный знак (при наличии);
- защитные свойства;
- размер;
- обозначение технического регламента Таможенного союза, требованиям которого должно соответствовать изделие;
- дата (месяц, год) изготовления или дата окончания срока годности, если она установлена;
- сведения о классе защиты;
- сведения о способах ухода и требованиях к утилизации средства индивидуальной защиты;
- сведения о документе, в соответствии с которым изготовлено средство индивидуальной защиты.

### **Документ о соответствии**

Обязательно предоставление Сертификата соответствия / Декларации о соответствии ТР ТС 019/2011



Рис. 12 Костюм мужской от общих производственных загрязнений утепленный для защиты от ОПЗ для ИТР брюки

### Жилет:

Жилет утепленный, прямого силуэта, с ромбовидной термостежкой (1 слой утеплителя), с притачной подкладкой, с воротником - стойкой, с центральной застежкой на однозамковую молнию от низа до отлета воротника. В боковых швах обработаны карманы с застежкой на тесьму-молнию. Спинка удлиненная с фигурной линией низа. Внутренний воротник выполнен из флиса. По шву втачивания внутренней стойки в горловину спинки расположена вешалка. Притачная подкладка с нагрудным накладным карманом слева. Отделочные строчки выполнены нитками в цвет ткани.

Требования к материалам:

Характеристика	Значение
Ткань верха	Состав сырья: 100% полиэфир, Плотность: 245 г/кв.м, Цвет: синий
Подкладка	Состав сырья: 100% полиэфир, Плотность: 60 г/кв.м, Цвет: темно-синий

### Ярлык

Обязательно наличие трудноудаляемого ярлыка с нанесенной маркировкой.

## Маркировка

Маркировка должна соответствовать ТР ТС 019/2011

### Содержание маркировки:

- наименование изделия (при наличии - наименование модели, кода, артикула);
- наименование изготовителя и (или) его товарный знак (при наличии);
- защитные свойства;
- размер;
- обозначение технического регламента Таможенного союза, требованиям которого должно соответствовать изделие;
- дата (месяц, год) изготовления или дата окончания срока годности, если она установлена;
- сведения о классе защиты;
- сведения о способах ухода и требованиях к утилизации средства индивидуальной защиты;
- сведения о документе, в соответствии с которым изготовлено средство индивидуальной защиты.

### Документ о соответствии

Обязательно предоставление Сертификата соответствия / Декларации о соответствии ТР ТС 019/2011



Рис. 17 Костюм мужской от общих производственных загрязнений утепленный для защиты от ОПЗ для ИТР жилет

## **2.9. Требования к костюму женскому утепленному для защиты от ОПЗ для ИТР**

### **Позиция в Таблице 1.1 настоящих ТТ: 9**

Костюм женский утепленный для защиты от ОПЗ для ИТР состоит из куртки и брюк. Должен соответствовать ТР ТС 019/2011 и изготавливаться с учетом требований ГОСТ 12.4.280-2014.

#### **Куртка**

Функциональные характеристики: Куртка женская защищает от пониженных температур и соответствует 4 классу защиты от пониженных температур воздуха и ветра, предназначена для эксплуатации в I, II, III, IV и особом климатических поясах

Защитные свойства (обозначение согласно ГОСТ 12.4.103-83) - Тнв

Технические характеристики:

Куртка выполнена из ткани темно-синего цвета с отделкой голубого и флуоресцентного красного цвета, с элементами повышенной видимости серого цвета. Куртка мужская прямого силуэта, с притачной утепляющей подкладкой (ткань верха + 3 слоя утеплителя + спандбонд + подкладка), с втачными рукавами, с воротником – стойка, со съемным утепленным капюшоном, с центральной бортовой застежкой на двухзамковую тесьму-молнию, с планкой под молнию с мягким трикотажем в верхней части, с ветрозащитным клапаном, фиксирующимся на шесть потайных кнопок. На нижнюю часть ветрозащитного клапана, в области установки кнопок, настроена отделочная тесьма флуоресцентного красного цвета. Полочки с кокетками, сверху которых нанесены световозвращающие термопринты в виде треугольников с кантами по швам притачивания кокеток: двумя кантам сверху кокеток - световозвращающим и голубым, внизу кокеток – с световозвращающим кантом. Полочки с рельефами от проймы до низа, с вертикальными прорезными карманами внизу рельефных швов с застежкой на тесьму- молнию с листочками, со световозвращающим кантом по шву притачивания и кантом красного цвета по верхнему шву. Правая полочка с нагрудным накладным карманом с объемом внизу и с клапаном, который фиксируется на контактную ленту посередине. Верхний срез клапана входит в шов притачивания кокетки, под клапаном расположена петля для крепления бейджа. В нижний шов настрачивания правого кармана вставлена шлевка из отделочной тесьмы флуоресцентного красно-голубого цвета с полукольцом. Левая полочка с вертикальным нагрудным прорезным карманом, застегивающимся на молнию красно-голубого цвета с втачной деталью (тоннель) сверху кармана, закрывающей замок. В левом борте между швом притачивания молнии и швом настрачивания ветрозащитного клапана расположен прорезной карман для документов формата А 4 с застежкой молнией. Внизу

правой полочки нанесены пиктограммы, обозначающие назначение куртки и характеристику ткани. Для удобства пользования молниями центральной застежки и прорезных карманов предусмотрены слайдеры флуоресцентного красного цвета. Спинка удлиненная с двумя вертикальными рельефами от проймы до отрезной части спинки, с притачной кокеткой, переходящей в сторону полочек. По нижнему шву притачивания кокетки проходят два канта шириной 3 мм: световозвращающий и голубой. Вверху спинки нанесен световозвращающий термопринт в виде треугольника. Нижняя часть спинки с фигурной линией низа. Рукава втачные состоят из передней, средней и локтевой деталей с поперечным членением ниже уровня локтя. Нижняя отрезная передняя и локтевая часть рукавов выполнен из ткани темно-синего цвета, как место наиболее подверженное загрязнению. Передние и локтевые швы со световозвращающими кантами, низ средней части со световозвращающей термоактивной сегментированной лентой. Внизу передней части левого рукава расположен прорезной карман с листочкой с втачными концами с застежкой на молнию с внутренней обтачкой голубого цвета. Низ рукава регулируется по ширине патами с потайной кнопкой и двумя ответными частями, установленными на отделочную тесьму голубого цвета. Съемный утепленный капюшон (ткань верха + 1 слой утеплителя + спанбонд + подкладка из флиса) двухшовный, с козырьком и световозвращающим кантом по краю. По лицевому вырезу капюшона проходит кулиса, которая стягивается шляпной резинкой, проходящей через две пары люверсов и фиксаторы с кольцами-ограничителями. Средняя часть капюшона с вертикальной кулисой с фиксатором для регулирования высоты капюшона, фиксатор и кольцо-ограничитель скрыт под горизонтальной складкой. Капюшон пристегивается к горловине куртки на тесьму-молнию и к стойке воротника - на контактную ленту, которая пришита на «ушки» капюшона. Капюшон надевается на каску. Воротник-стойка утепленный, со вставкой из отделочной ткани голубого цвета по отлету, с планкой и молнией для крепления капюшона по горловине. Внутренний воротник выполнен из мягкого трикотажного полотна. По концам внешнего воротника предусмотрены карманы с контактной лентой для заправки и фиксации «ушек» капюшона. Внутренняя стойка воротника и верхняя часть планки под молнию выполнены из флиса с постоянными антипиллинговыми свойствами. Притачная утепляющая подкладка с нагрудными прорезными карманами «в рамку» с двумя отделочными кантами голубого и красного цвета, с застежкой на молнию, обработанными на усилителях из основной ткани. От горловины спинки до верха боковых швов расположена помочная резинка с логотипом «Техноавиа» (в качестве лямок). Кулиса по талии, стянута шляпной резинкой, проходящей через две пары люверсов около подбортов и фиксаторы с кольцами-ограничителями, с ветрозащитной юбкой по шву настрачивания кулисы. Низ юбки стягивается латексной резинкой и фиксируется на две кнопки, установленные на обтачках по краям юбки. В нижнем шве кулисы расположены паты из отделочной тесьмы флуоресцентного красно-голубого цвета с ответной частью кнопки для крепления ветрозащитной юбки, когда она расстегнута. Рукава подкладки с трикотажными напульсниками с отверстием для большого пальца. Верхняя часть подкладки полочек и спинки выполнена из подкладки серебристого цвета, средняя часть спинки – из объемной 3D сетки с панелькой по горловине из основной ткани с фирменной этикеткой по центру, в нижний шов которой вставлена размерная этикетка. Швы стачивания средней части спинки оформлены отделочным кантом флуоресцентного красного цвета. По шву горловины спинки расположена удлиненная вешалка из отделочной тесьмы флуоресцентного красно-голубого цвета. Низ куртки обработан широкой фигурной обтачкой. Внизу проходит кулиса, которая стягивается шляпной резинкой, проходящей через две пары люверсов и петельки из эластичной резинки в боковых швах по низу подкладки с

двумя фиксаторами и кольцами-ограничителями. На кулисах капюшона предусмотрены кольца-ограничители флуоресцентного красного цвета. Отделочные канты с наполнителем голубого и флуоресцентного красного цвета шириной 3мм.

Элементы повышенной видимости:

- световозвращающий кант шир. 3 мм. проходит по швам притачивания кокеток полочек и спинки, по передним и локтевым швам рукавов в верхней части.

- световозвращающий сегментированный принт нанесен: вверху кокеток полочек и вверху спинки.

- световозвращающая термоактивная сегментированная лента шириной 45 мм нанесена внизу средней части рукавов.

Обязательно наличие трудноудаляемого ярлыка с нанесенной маркировкой. Маркировка должна соответствовать ТР ТС 019/2011



Рис. 13 Костюм женский от общих производственных загрязнений утепленный для защиты от ОПЗ для ИТР куртка

## **Ярлык**

Обязательно наличие трудноудаляемого ярлыка с нанесенной маркировкой.

## **Маркировка**

Маркировка должна соответствовать ТР ТС 019/2011

### **Содержание маркировки:**

- наименование изделия (при наличии - наименование модели, кода, артикула);
- наименование изготовителя и (или) его товарный знак (при наличии);
- защитные свойства;
- размер;
- обозначение технического регламента Таможенного союза, требованиям которого должно соответствовать изделие;
- дата (месяц, год) изготовления или дата окончания срока годности, если она установлена;
- сведения о классе защиты;
- сведения о способах ухода и требованиях к утилизации средства индивидуальной защиты;
- сведения о документе, в соответствии с которым изготовлено средство индивидуальной защиты.

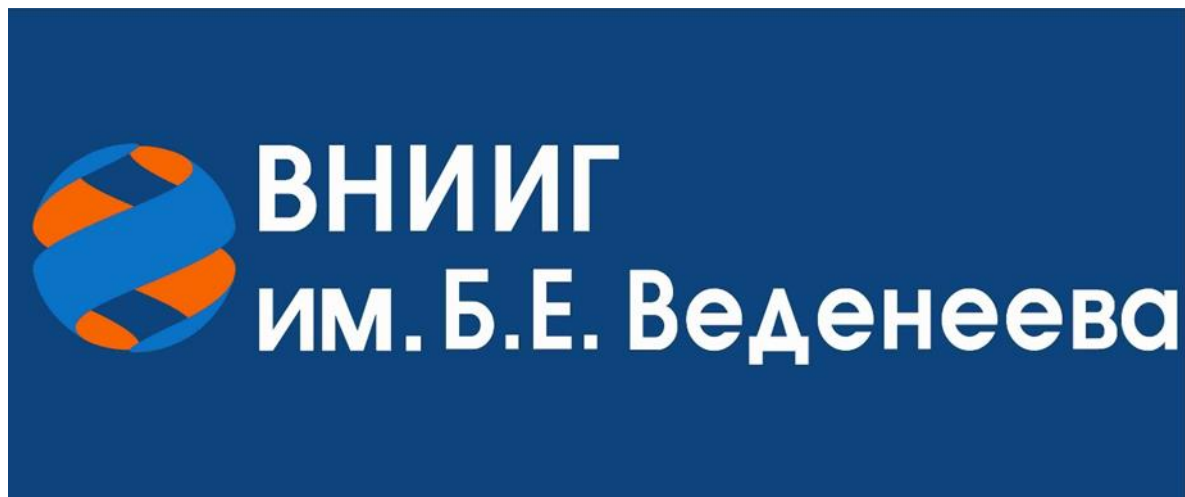
### **Документ о соответствии**

Обязательно предоставление Сертификата соответствия / Декларации о соответствии ТР ТС 019/2011

## **Логотипы:**

**Логотип АО «ВНИИГ им. Б.Е. Веденеева» размером 242x69 мм:**

- месторасположение логотипа: на спине под кокеткой;
- цветовое сочетание логотипа согласно макету;



(синий – Pantone 300С, оранжевый – Pantone 165С, белый)

**Шеврон АО «ВНИИГ им. Б.Е. Веденеева» размером 90x30 мм:**

- месторасположение шеврона: на клапане левого верхнего кармана;
- цветовое сочетание шеврона согласно макету:



(оранжевый – Pantone 165 С, синий – Pantone 300С)

**Шеврон «РусГидро» диаметром 60 мм**

- месторасположение шеврона: на левом рукаве;
- цветовое сочетание шеврона согласно макету:



(оранжевый – Pantone 165С, синий – Pantone 300С)

## Брюки:

Функциональные характеристики: Брюки защищают от пониженных температур и соответствуют 3 классу защиты от пониженных температур воздуха и ветра, предназначены для эксплуатации в I, II, III, IV климатических поясах.

Защитные свойства (обозначение согласно ГОСТ 12.4.103-2020) - Тнв

### Технические характеристики:

Брюки женские выполнены из ткани темно - синего цвета с отделкой голубого и флуоресцентного красного цвета, с элементами повышенной видимости серого цвета. Брюки с притачной утепляющей подкладкой (ткань верха + 2 слоя утеплителя + спанбонд + подкладка), с застежкой гульфика на тесьму – молнию и кнопку-крючок с надежной фиксацией на притачном поясе, с бретелями из помочной резинки черного цвета, пристегивающимися на пластмассовые пряжки-трезубцы и двухщелевые рамки для регулирования длины. По линии талии пять широких шлевок. Шлевки передних половинок – держатели пряжек-трезубцев, правая шлевка с отделочной тесьмой флуоресцентного красно-голубого цвета. Передние половинки брюк с широким поясом, с боковыми прорезными карманами с листочками с втачными концами с застежкой на тесьму-молнию с внутренней обтачкой. Для удобства пользования молниями карманов предусмотрены слайдеры флуоресцентного красного цвета. Средняя часть с двумя вытачками (по 2 со стороны шаговых и боковых швов) для создания объема, имитация наколенника. Над наколенниками, со стороны бокового шва нанесены световозвращающие термопринты в виде треугольников. Задние половинки брюк со спинкой, с поперечным членением под коленом, по линии талии стянуты эластичной тесьмой. Внизу шаговых швов усилительные накладки. Низ брюк обработан швом в подгибку с закрытым срезом, с внутренними притачными напульсниками из ветрозащитной ткани, которые стянуты латексной резинкой. Внизу боковых швов застежка-молния с планкой, которая фиксируется на потайную кнопку. Элементы повышенной видимости: световозвращающий сегментированный принт нанесен над наколенниками. Отделочные строчки выполнены нитками серого цвета, автоматические закрепки – флуоресцентного оранжевого цвета. Отделочные строчки выполнены нитками голубого цвета. Автоматические закрепки выполнены нитками флуоресцентного оранжевого цвета (кроме гульфика).

Требования к материалам:

Характеристика	Значение
Ткань верха	Состав сырья: 100% полиэфир
Ветрозащитная ткань	100% полиэфир, Плотность: 60 г/кв.м, Вид отделки: каландрированная
Подкладка	100% полиэфир, Плотность: 60 г/кв.м
Утеплитель	100% полиэфир, Плотность: 150 г/кв.м

## Ярлык

Обязательно наличие трудноудаляемого ярлыка с нанесенной маркировкой.

## Маркировка

Маркировка должна соответствовать ТР ТС 019/2011

### Содержание маркировки:

- наименование изделия (при наличии - наименование модели, кода, артикула);
- наименование изготовителя и (или) его товарный знак (при наличии);
- защитные свойства;
- размер;
- обозначение технического регламента Таможенного союза, требованиям которого должно соответствовать изделие;
- дата (месяц, год) изготовления или дата окончания срока годности, если она установлена;
- сведения о классе защиты;
- сведения о способах ухода и требованиях к утилизации средства индивидуальной защиты;
- сведения о документе, в соответствии с которым изготовлено средство индивидуальной защиты.

### Документ о соответствии

Обязательно предоставление Сертификата соответствия / Декларации о соответствии ТР ТС 019/2011



Рис. 12 Костюм женский от общих производственных загрязнений утепленный для защиты от ОПЗ для ИТР брюки

## **Жилет:**

Жилет утепленный, прямого силуэта, с ромбовидной термостежкой (1 слой утеплителя), с притачной подкладкой, с воротником - стойкой, с центральной застежкой на однозамковую молнию от низа до отлета воротника. В боковых швах обработаны карманы с застежкой на тесьму-молнию. Спинка удлиненная с фигурной линией низа. Внутренний воротник выполнен из флиса. По шву втачивания внутренней стойки в горловину спинки расположена вешалка. Притачная подкладка с нагрудным накладным карманом слева. Отделочные строчки выполнены нитками в цвет ткани.

Требования к материалам:

Характеристика	Значение
Ткань верха	Состав сырья: 100% полиэфир, Плотность: 245 г/кв.м, Цвет: синий
Подкладка	Состав сырья: 100% полиэфир, Плотность: 60 г/кв.м, Цвет: темно-синий

## **Ярлык**

Обязательно наличие трудноудаляемого ярлыка с нанесенной маркировкой.

## **Маркировка**

Маркировка должна соответствовать ТР ТС 019/2011

## **Содержание маркировки:**

- наименование изделия (при наличии - наименование модели, кода, артикула);
- наименование изготовителя и (или) его товарный знак (при наличии);
- защитные свойства;
- размер;
- обозначение технического регламента Таможенного союза, требованиям которого должно соответствовать изделие;
- дата (месяц, год) изготовления или дата окончания срока годности, если она установлена;
- сведения о классе защиты;
- сведения о способах ухода и требованиях к утилизации средства индивидуальной защиты;
- сведения о документе, в соответствии с которым изготовлено средство индивидуальной защиты.

## **Документ о соответствии**

Обязательно предоставление Сертификата соответствия / Декларации о соответствии ТР ТС 019/2011



Рис. 20 Костюм мужской от общих производственных загрязнений утепленный для защиты от ОПЗ для ИТР жилет

## 2.10. Требования к костюму противэнцефалитному

Позиция в Таблице 1.1 настоящих ТТ: 10

Костюм для защиты от вредных биологических факторов изготовлен в соответствии с:  
**ГОСТ 12.4.280-2014 «Система стандартов безопасности труда (ССБТ). Одежда специальная для защиты от общих производственных загрязнений и механических воздействий. Общие технические требования»;**

**ГОСТ Р 12.4.296-2013 «Система стандартов безопасности труда (ССБТ). Одежда специальная для защиты от вредных биологических факторов (насекомых и паукообразных). Общие технические требования. Методы испытаний»;**

**ТР ТС 019/2011 «О безопасности средств индивидуальной защиты».**

Функциональные характеристики: Костюм защищает от вредных биологических факторов: от насекомых (гнуса), от паукообразных (клещей), от механических воздействий и общих производственных загрязнений. Костюм состоит из куртки и брюк.

Защитные свойства (обозначение согласно ГОСТ 12.4.103-83) - Бнгк Ми 3

Технические характеристики:

Куртка выполнена прямого силуэта, с застежкой шва от притачивания кокетки до горловины на тесьму-«молнию». Внизу куртки в шве подгибки расположена кулиса, которая стягивается шляпной резинкой, проходящей через две пары люверсов в области боковых швов, фиксаторы и петельки внизу боковых швов.

Полочка состоит из кокеток, средней и нижней частей. Посередине шва притачивания кокеток расположен карман для защитной сетки капюшона, который застегивается на 2 навесные петли из резинки, втаченные с двух сторон от шва притачивания сетки капюшона, и одну пуговицу. Вверху и снизу средней части полочек расположены горизонтальные защитные складки-отбойники, препятствующие передвижению клещей. Под верхней складкой-отбойником расположен прорезной карман с молнией, выполненный на притачной обтачке.

Спинка состоит из кокеток, средней и нижней частей. Вверху и снизу средней части спинки расположены горизонтальные защитные складки-отбойники, препятствующие передвижению клещей. Плечевые швы смещены в сторону полочки.

В шов притачивания нижней складки-отбойника к полочке и спинке с изнаночной стороны втачана защитная «юбка», для заправки в брюки.

Рукава втачные, двухшовные, с трикотажными манжетами, с горизонтальным членением выше и ниже линии локтя. Вверху левого рукава настроен шеврон с пиктограммой защитных свойств. Рукава выполнены с защитными складками-отбойниками по нижнему горизонтальному шву. Складки-отбойники не входят в вертикальные швы.

Капюшон втачной с козырьком, состоит из боковых, средней и лицевых частей (внешней и внутренней). Низ боковых и средней части капюшона выполнен одной деталью. Средняя часть с затяжником, который фиксируется на контактную ленту. Внешняя лицевая часть капюшона с «молнией» для застегивания защитной сетки и с боковыми «окошками» из ПВХ для улучшения обзора. Внутренняя лицевая часть капюшона с кулисой, которая стягивается шляпной резинкой, проходящей через две пары люверсов и фиксаторы с кольцом-ограничителем.

Куртка имеет втачные горизонтальные защитные складки-отбойники, охватывающие торс и рукава, препятствующие передвижению клещей, не входят в вертикальные швы.

Верхние детали полочки, верхняя складка-отбойник, нижняя деталь полочки и нижняя деталь нижней складки-отбойника, обтачка прорезного кармана; верхняя деталь спинки, верхняя деталь верхней складки-отбойника, нижняя деталь спинки, нижняя деталь нижней складки-отбойника; верхние и нижние детали рукавов, нижняя деталь нижней складки-отбойника, нижняя деталь капюшона, внешние лицевые детали капюшона выполнены из ткани темно-синего цвета с инсектоакарицидной пропиткой

Все детали, выполненные из ткани с пропиткой, с изнаночной стороны закрыты подкладкой из трикотажной сетки.

Брюки прямые, с горизонтальным членением на уровне середины бедра и ниже линии колена. Брюки имеют притачной пояс с эластичной тесьмой, с шестью шлевками. По боковым швам выше уровня колена расположены накладные карманы с выворачивающейся мешковиной внутри, с клапанами со скошенными уголками, которые фиксируются на контактную ленту по краям клапанов.

Нижняя часть брюк выполнена с втачной горизонтальной защитной складкой-отбойником с лицевой стороны, охватывающей каждую ногу и препятствующей передвижению клещей. Складки-отбойники не входят в вертикальные швы. В шве стачивания нижних частей брюк и изнаночной стороны предусмотрены защитные тканевые напульсники с трикотажными манжетами внизу и штрипками из эластичной тесьмы.

Низ брюк обработан швом в подгибку с закрытым срезом.

Средние (на уровне бедер) и нижние детали передних и задних половинок, нижняя деталь складки-отбойника выполнены из ткани темно-синего цвета с инсектоакарицидной пропиткой.

Средние детали (на уровне бедер), выполненные из ткани с пропиткой, с изнаночной стороны закрыты подкладкой из сетки.

Внизу кокеток полочек; вверху средней части спинки (ниже защитной складки-отбойника) на куртке проходит световозвращающая полоса шириной 50 мм.

Применяемые материалы:

Основная ткань: 100% хлопок, плотностью 250 г/кв.м, ткань имеет саржевое переплетение и водоотталкивающую отделку

Защитная ткань: 100% хлопок с инсектоакарицидной обработкой, плотность 250 г/кв.м, ткань имеет саржевое переплетение.

Ткань подкладки:- вискоза 35%, полиэфир 65% с водоотталкивающей отделкой, плотность 150г/кв.м

-сетка трикотажная т.синего цвета - для подкладки ткани с инсектоакарицидной пропиткой.

Наличие химических или механических повреждений на изделии не допускается.

На костюме обязательно должен быть предусмотрен трудноудаляемый ярлык с нанесенной маркировкой. Маркировка должна соответствовать ГОСТ 12.4.115-82, ГОСТ EN 340 – 2012; ТР ТС 019/2011 и содержать следующую информацию:

- наименование изделия (при наличии - наименование модели, кода, артикула);
- наименование изготовителя и (или) его товарный знак (при наличии);
- защитные свойства;
- размер;
- обозначение технического регламента Таможенного союза, требованиям которого должно соответствовать изделие;
- дата (месяц, год) изготовления или дата окончания срока годности, если она установлена;
- сведения о классе защиты;
- сведения о способах ухода и требованиях к утилизации средства индивидуальной защиты;
- сведения о документе, в соответствии с которым изготовлено средство индивидуальной защиты.

Маркировка должна быть нанесена несмываемой краской на русском языке, четкая и разборчивая.

Обязательно предоставление Сертификата соответствия / Декларации о соответствии ТР ТС 019/2011.

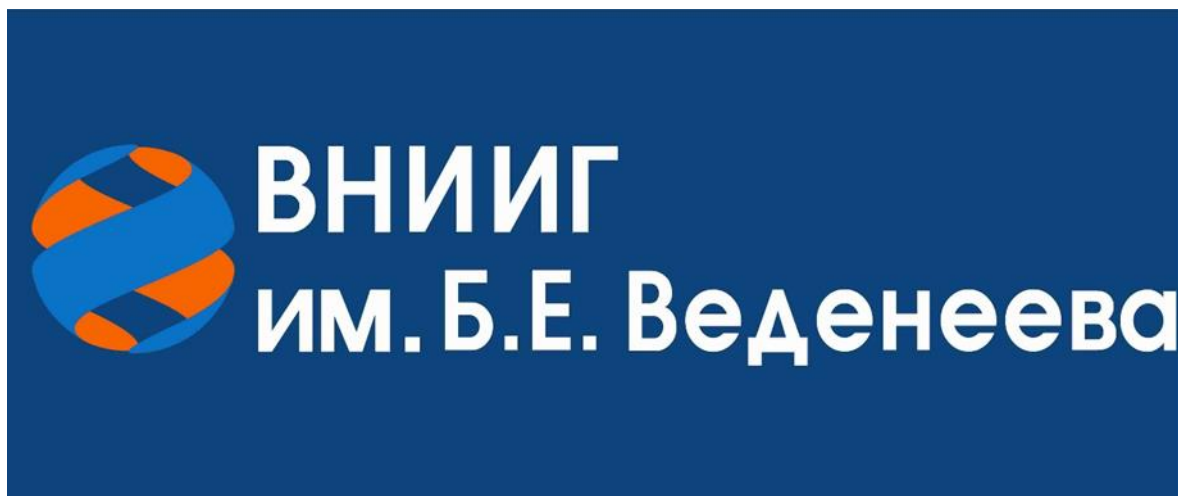


Рис. 21 Костюм противоэнцефалитный

## Логотипы:

### Логотип АО «ВНИИГ им. Б.Е. Веденеева» размером 242x69 мм:

- месторасположение логотипа: на спине под кокеткой;
- цветовое сочетание логотипа согласно макету:



(синий – Pantone 300С, оранжевый – Pantone 165С, белый)

### Шеврон АО «ВНИИГ им. Б.Е. Веденеева» размером 90x30 мм:

- месторасположение шеврона: на клапане левого верхнего кармана;
- цветовое сочетание шеврона согласно макету:



(оранжевый – Pantone 165 С, синий – Pantone 300С)

### Шеврон «РусГидро» диаметром 60 мм

- месторасположение шеврона: на левом рукаве;
- цветовое сочетание шеврона согласно макету:



(оранжевый – Pantone 165C, синий – Pantone 300C)

## 2.11. Требования к каске защитной с храповиком

Позиция в Таблице 1.1 настоящих ТТ: 11

**Каска защитная с храповиком в соответствии с требованиями:  
ТР ТС 019/2011 «О безопасности средств индивидуальной защиты»  
EN 397 «Система стандартов безопасности труда. Каски защитные. Общие технические требования. Методы испытаний»**

Функциональные характеристики: Каска защитная предназначена для защиты головы от механических повреждений, влаги, брызг агрессивных жидкостей, искр и брызг металла.

Технические характеристики:

Корпус каски выполнен из ударопрочного материала Termotrek или эквивалента. Каска оснащена козырьком и водосточным желобком с двумя пазами для крепления противошумных наушников. Каска имеет амортизаторы из тканевых лент с креплением к корпусу в 6 точках, подбородочным ремнем и обтюратором из натуральной кожи. Каска имеет конструкцию внутренней оснастки RAPID, которая позволяет плавно подгонять и точно регулировать размер оголовья от 51 до 65 см, что позволяет надежно фиксировать каску на голове пользователя.

Цвет: белый

Масса: не более 390 г

Обязательно наличие трудноудаляемого ярлыка с нанесенной маркировкой. Маркировка должна соответствовать ТР ТС 019/2011

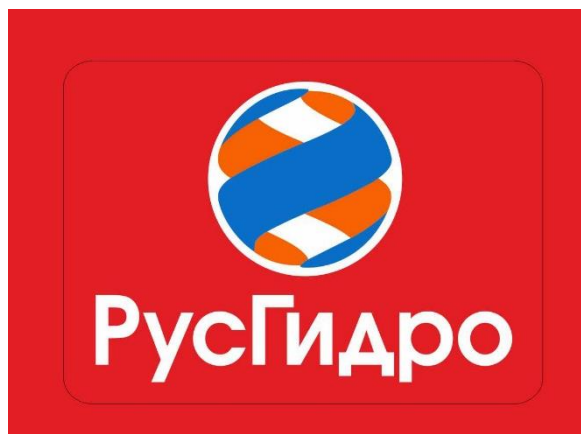
**Обязательно предоставление Сертификата соответствия / Декларации о соответствии ТР ТС 019/2011.**



Рис. 22 Каска защитная

## Логотип:

Наклейка ВНИИГ им. Б.Е. Веденеева размером 70x50 мм наносится на лицевую часть каски



(оранжевый – Pantone 165C, синий – Pantone 300C)

## 2.12. Требования к полуботинкам кожаным

### Позиция в Таблице 1.1 настоящих ТТ: 12

Полуботинки мужские кожаные должны быть изготовлены в соответствии с:  
**ТР ТС 019/2011 «О безопасности средств индивидуальной защиты».**

#### Функциональные характеристики:

Защитные свойства (обозначение согласно ГОСТ 12.4.103-83) - Нм, Мун 200, 3, См, Сж

#### Технические характеристики:

Полуботинки изготовлены методом прямого литья полиуретана и термопластичного полиуретана к заготовке верха обуви. Верх полуботинок изготовлен из натуральной кожи, толщиной 1,6-1,8 мм. в комбинации с текстильным водоотталкивающим полотном.

Полуботинки завязываются на шнурки и имеют полуглухой клапан-язык из текстильного полотна, стойкого к истиранию. Предусмотрено наличие мягкого канта для защиты от боковых ударов. Подкладка полуботинок изготовлена из тканей, стойких к истиранию и способных абсорбировать и отводить влагу от стопы. Стелька вкладная из материала, который впитывает влагу. В носочной части стопы выполнен внутренний защитный носок из композитного материала, ударной прочностью 200 Дж., а также прокладка из полиуретана, препятствующая надавливанию верхнего края на стопу.

Подошва двухслойная(устойчива к воздействию химических факторов: нефть, нефтепродукты). Верхний слой из полиуретана, нижний слой из термопластичного полиуретана, который имеет свойства износостойкости, термостойкости (должен выдерживать температуру +120°C), морозостойкости (должен выдерживать температуру - 40°C).

Глубина профиля (протектора) ходового слоя подошвы составляет 4,5 мм.

На полуботинках выполнены отделочные детали из световозвращающего материала.

Полнота полуботинок 9.

Цвет: черный

Обязательно наличие маркировки, которая должна соответствовать ТР ТС 019/2011

**Обязательно предоставление Сертификата соответствия / Декларации о соответствии ТР ТС 019/2011.**



Рис. 23 Полуботинки мужские кожаные

### **2.13. Требования к полуботинкам кожаным с перфорацией**

**Позиция в Таблице 1.1 настоящих ТТ: 13**

Полуботинки мужские кожаные с перфорацией изготовлены в соответствии с: **ТР ТС 019/2011 «О безопасности средств индивидуальной защиты».**

#### Технические характеристики:

Полуботинки изготовлены методом прямого литья полиуретана и термопластичного полиуретана к заготовке верха обуви. Верх полуботинок изготовлен из натуральной кожи, толщиной 1,6-1,8 мм. в комбинации с текстильным водоотталкивающим полотном.

Полуботинки выполнены с черезподъемными ремнями из тесьмы со световозвращающими элементами с креплением на контактную ленту. Полуботинки имеют полуглухой клапан-язык из текстильного материала, что исключает попадание внутрь мелких предметов, брызг, пыли. Предусмотрено наличие мягкого канта для защиты от боковых ударов. Подкладка полуботинок изготовлена из тканей, стойких к истиранию и способных абсорбировать и отводить влагу от стопы. Стелька вкладная из материала, который впитывает влагу. В носочной части стопы выполнен внутренний защитный подносok из композитного материала, ударной прочностью 200 Дж., а также прокладка из полиуретана, препятствующая надавливанию верхнего края на стопу.

Подошва двухслойная(устойчива к воздействию химических факторов: нефть, нефтепродукты). Верхний слой из полиуретана, ходовой слой из термопластичного полиуретана, который имеет свойства износостойкости, термостойкости (должен выдерживать температуру +120°C), морозостойкости (должен выдерживать температуру - 40°C).

Глубина профиля (протектора) ходового слоя подошвы составляет 4,5 мм.

Полнота полуботинок 9.

Цвет: черный

Обязательно наличие маркировки, которая должна соответствовать ГОСТ Р 53917-2010, ТР ТС 019/2011

**Обязательно предоставление Сертификата соответствия / Декларации о соответствии ТР ТС 019/2011.**



Рис. 24 Полуботинки мужские кожаные с перфорацией

## **2.14. Требования к ботинкам кожаным мужским**

**Позиция в Таблице 1.1 настоящих ТТ: 14**

Ботинки мужские с внутренними защитными носками из композитного материала в соответствии с требованиями:

***ТР ТС 019/2011 «О безопасности средств индивидуальной защиты»;***

Функциональные характеристики:

Защитные свойства (обозначение согласно ГОСТ 12.4.103-83) - Мун 200, Нс, Нм, Сж, З, Ми, См, У.

Технические характеристики:

Ботинки изготовлены литьевым методом крепления подошвы из полиуретана и термопластичного полиуретана. В качестве материалов для верха обуви используется натуральная кожа толщиной 1,8–2,0 мм. Полуглухой клапан, исключая попадание внутрь мелких предметов, брызг, пыли, изготовлен из кожи. Манжет (мягкий кант) создает комфорт и удобство в носке. Подкладка под союзку из полотна нетканого, подкладка под берцы и мягкий кант, карман из натурального кожевенного спилка. Вкладная стелька впитывает влагу и обеспечивает комфорт при носке. В обуви установлена пластиковая фурнитура. Имеется отделка из световозвращающего материала. Для защиты в носочной части стопы применяются внутренние защитные носки из композитного материала ударной прочностью 200 Дж (Мун 200), с прокладкой, препятствующей надавливанию верхнего края на стопу.

Подошва двухслойная маслобензостойкая, кислотощелочестойкая (устойчивая к воздействию химических факторов – нефти, нефтепродуктов, растворов кислот концентрации до 20%, растворов щелочей концентрации до 20%).

Верхний слой из полиуретана обладает амортизирующими свойствами, гасит ударные нагрузки, а также придает обуви легкость, комфортность и повышенные теплозащитные свойства.

Нижний слой изготовлен из износостойкого, термостойкого, морозостойкого (-40...+120 °С) термопластичного полиуретана, стойкого к деформациям, истиранию.

Глубина профиля (протектора) ходового слоя подошвы 4,5 мм обеспечивает защиту от скольжения по зажиренным, мокрым поверхностям, а расположенный под углом рисунок протектора обеспечивает самоочищение подошвы от загрязнений.

Полотно-размерные характеристики применяемой при производстве обуви колодки обеспечивают удобство в носке и позволяют не ощущать усталости в течение всего рабочего дня.

Глубина протектора: 4,5 мм

Высота, мм: 155±5.

Полнота: 9,10.

Масса, г: 730±50.

Цвет: черный.

*Обязательно наличие трудноудаляемого ярлыка с нанесенной маркировкой. Маркировка должна соответствовать ТР ТС 019/2011*

***Обязательно предоставление Сертификата соответствия / Декларации о соответствии ТР ТС 019/2011.***



Рис. 25 Ботинки мужские кожаные

## **2.15. Требования к ботинкам кожаным женским**

**Позиция в Таблице 1.1 настоящих ТТ: 15**

Ботинки женские с внутренними защитными носками из алюминия в соответствии с требованиями:

***ТР ТС 019/2011 «О безопасности средств индивидуальной защиты»;***

*Функциональные характеристики:*

*Защитные свойства* (обозначение согласно ГОСТ 12.4.103-83) - Мун 200, Нс, Нм, Сж, З, Ми, См.

*Технические характеристики:*

Ботинки изготовлены методом прямого литья полиуретана и термопластичного полиуретана к заготовке верха обуви.

Верх полуботинок изготовлен из натуральной хромовой кожи толщиной 1,6мм. - 1,8мм, в комбинации с текстильным материалом. Ботинки завязываются на шнурки и имеют полуглухой клапан-язык из текстильного полотна, стойкого к истиранию. Предусмотрен мягкий кант для защиты от боковых ударов. Подкладка полуботинок изготовлена из ткани, состоящей из эффективной волоконной системы поглощения влаги, которая в свою очередь абсорбирует влагу и благодаря волокнам отводит ее.

Стелька вкладная формованная из влагоотводящего материала и полиуретана, с эффектом «памяти» особенностей стопы.

В носочной части стопы внутренний защитный подносик из алюминия ударной прочностью 200 Дж., а также прокладка из полиуретана, препятствующая надавливанию верхнего края на стопу.

Подошва двухслойная, маслобензостойкая (устойчива к воздействию химических факторов: нефть, нефтепродукты, щелочей концентрации до 20%). Верхний слой из полиуретана, нижний слой из термопластичного полиуретана, который должен быть износостойкий, термостойкий (выдерживает температуру +120°C), морозостойкий (выдерживает температуру -40°C).

Глубина профиля (протектора) ходового слоя подошвы составляет 4,5 мм.

На ботинках предусмотрены отделочные детали из световозвращающего материала.

Полнота полуботинок 8.

Цвет: черный

*Обязательно наличие трудноудаляемого ярлыка с нанесенной маркировкой. Маркировка должна соответствовать ТР ТС 019/2011*

*Обязательно предоставление Сертификата соответствия / Декларации о соответствии ТР ТС 019/2011.*



Рис. 26 Ботинки женские кожаные

## **2.16. Требования к ботинкам кожаным утепленным мужским**

**Позиция в Таблице 1.1 настоящих ТТ: 16**

**Ботинки мужские утепленные в соответствии с требованиями:  
ТР ТС 019/2011 «О безопасности средств индивидуальной защиты».**

Технические характеристики:

Ботинки изготовлены литьевым методом крепления подошвы из полиуретана и резины на основе нитрильного каучука.

Материал верха обуви выполнен из натуральной кожи, толщиной не менее 1,8 – не более 2,0 мм. Полуглухой клапан-язык исключает попадание внутрь снега, мелких предметов, брызг, пыли, изготовлен из кожи натуральной и текстильного материала, стойкого к истиранию и обладающего водоотталкивающими свойствами.

Обувь имеет манжету (мягкий кант) из материала с водоотталкивающими свойствами для создания комфорта и удобства в носке. Подкладка и вкладная стелька выполнены из натурального меха, высота ворса не менее 14 мм. Отделка на обуви из световозвращающего материала.

Для защиты в носочной части стопы применяются внутренние защитные носки из композитного материала ударной прочностью 200 Дж (Мун 200), оборудованные прокладкой, препятствующей надавливанию верхнего края на стопу.

Подошва двухслойная (устойчивая к воздействию химических факторов – нефти, нефтепродуктов, растворов кислот концентрации до 20%, растворов щелочей концентрации до 20%). Верхний слой подошвы выполнен из полиуретана и обладает, амортизирующими свойствами, гасит ударные нагрузки, а также придает обуви легкость, комфортность и повышенные теплозащитные свойства.

Нижний слой подошвы изготовлен из износостойкой, термостойкой (при кратковременном (60 сек.) контакте с нагретыми поверхностью до +300°C), морозостойкой (-45°C) нитрильной резины стойкой к деформациям, истиранию.

Глубина профиля (протектора) ходового слоя подошвы не менее 5 мм и элементы подошвы обеспечивают защиту от скольжения по зажиренным, мокрым поверхностям, а расположенный под углом рисунок протектора обеспечивает самоочистение подошвы от загрязнений. Колодка обуви обеспечивают удобство в носке и позволяют не ощущать усталость в течение всего рабочего дня.

Обязательно наличие трудноудаляемого ярлыка с нанесенной маркировкой. Маркировка должна соответствовать ТР ТС 019/2011

**Обязательно предоставление Сертификата соответствия / Декларации о соответствии ТР ТС 019/2011.**



Рис. 27 Ботинки мужские кожаные утепленные

## 2.17. Требования к ботинкам кожаным утепленным женским

Позиция в Таблице 1.1 настоящих ТТ: 17

**Ботинки женские утепленные с защитными композитными носками в соответствии с требованиями:**

**ТР ТС 019/2011 «О безопасности средств индивидуальной защиты».**

Функциональные и защитные характеристики:

*Ботинки кожаные женские с подкладкой из меха натурального.*

*Защитные свойства: Защита от сырой нефти-Нс, Нм, Мун200, См, Сж, Тн40, Тп, Ми, З, У.*

Технические характеристики:

Ботинки изготовлены литьевым методом крепления подошвы из полиуретана и резины на основе нитрильного каучука.

Материал верха обуви выполнен из натуральной кожи толщиной не менее 1,8, не более 2,0 мм. Полуглухой клапан-язык исключает попадание внутрь снега, мелких предметов, брызг, пыли, изготовлен из кожи натуральной и текстильного материала, стойкого к истиранию и обладающего водоотталкивающими свойствами.

Обувь имеет манжету (мягкий кант) из материала с водоотталкивающими свойствами для создания комфорта и удобства в носке.

Подкладка и вкладная стелька выполнены из меха натурального (высота ворса не менее 14 мм).

Обувь имеет отделку из световозвращающего материала.

Для защиты в носочной части стопы применяются внутренние защитные носки из композитного материала ударной прочностью 200 Дж (Мун 200), оборудованные прокладкой, препятствующей надавливанию верхнего края на стопу.

Подошва двухслойная (устойчивая к воздействию химических факторов – нефти, нефтепродуктов, растворов кислот концентрации до 20%, растворов щелочей концентрации до 20%).

Верхний слой подошвы выполнен из полиуретана и обладает амортизирующими свойствами, гасить ударные нагрузки, а также придает обуви легкость, комфортность и повышенные теплозащитные свойства.

Нижний слой подошвы изготовлен из износостойкой, термостойкой (при кратковременном (60 сек.) контакте с нагретыми поверхностью до +300°C), морозостойкой (-45 °C) нитрильной резины, стойкой к деформациям, истиранию.

Глубина профиля (протектора) ходового слоя подошвы не более 5 мм и элементы подошвы обеспечивает защиту от скольжения по зажиренным, мокрым поверхностям, а расположенный под углом рисунок протектора должен обеспечивать самоочищение подошвы от загрязнений.

Обувь колодки должна обеспечивать удобство в носке и позволять не ощущать усталости в течение всего рабочего дня.

Обязательно наличие трудноудаляемого ярлыка с нанесенной маркировкой. Маркировка должна соответствовать ТР ТС 019/2011

**Обязательно предоставление Сертификата соответствия / Декларации о соответствии ТР ТС 019/2011.**



## 2.18. Требования к ботинкам зимним кожаным для защиты от повышенных температуры, искр и брызг расплавленного металла

Позиция в Таблице 1.1 настоящих ТТ: 18

**Ботинки мужские для сварочных работ утепленные в соответствии с требованиями:**

**ТР ТС 019/2011 «О безопасности средств индивидуальной защиты».**

Функциональные и защитные характеристики:

Ботинки кожаные мужские для сварочных работ с подкладкой из искусственного меха с шерстяным ворсом и синтетического утеплителя в комплекте с одеждой и другими СИЗ, обеспечивающими должную теплоизоляцию, рекомендованы для эксплуатации в I-II, III, IV и Особом климатических поясах.

Защитные свойства: Защита от сырой нефти-Нс, Нм, Мун200, См, Сж, Тп, Ми, З, У

Технические характеристики:

Ботинки изготовлены литьевым методом крепления подошвы из полиуретана и резины на основе нитрильного каучука. Верх обуви изготовлен из натуральной кожи, термоустойчивой толщиной 1,8–2,0 мм. Обувь имеет полуглухой клапан-язык из натуральной кожи, дополнительно закрыт клапаном (наружным языком) из юфти термоустойчивой с фиксированием чересподъемными ремнями с застежкой на пряжки-клипсы, что исключает попадание внутрь искр, брызг расплавленного металла, окалины. Ботинки выполнены с манжетой (мягкий кант) из натуральной кожи для создания комфорта и удобства в носке. Подкладка обуви выполнена из многослойного утеплителя: мех искусственный на трикотажной основе с шерстяным ворсом не менее 70% волокно шерсть, 30% волокно полиэфирное, плотность 640 г/кв. м, высота ворса 14 мм, синтетический утеплитель Шелтер® В-200 с металлизированной пленкой (фольгой).

В пяточной части выполнен карман из кожи из спилка с прокладкой из синтетического утеплителя Шелтер® В-200.

Вкладная стелька выполнена из многослойного утеплителя.

При производстве обуви применяются огнестойкие нитки. В носочной части стопы применяются внутренние защитные носки из композитного материала ударной прочностью 200 Дж (Мун 200), оборудованные прокладкой, препятствующей надавливанию верхнего края на стопу.

Подошва обуви двухслойная (устойчивая к воздействию химических факторов – нефти, нефтепродуктов, растворов кислот концентрации до 20%, растворов щелочей концентрации до 20%).

Верхний слой подошвы выполнен из полиуретана и обладает амортизирующими свойствами, гасит ударные нагрузки, а также придает обуви легкость, комфортность и повышенные теплозащитные свойства.

Нижний слой подошвы изготовлен из износостойкой, термостойкой (при кратковременном (60 сек.) контакте с нагретыми поверхностями до +300 °С), морозостойкой (-45 °С) нитрильной резины, стойкой к деформациям, истиранию. Глубина профиля (протектора) ходового слоя подошвы не менее 5 мм и элементы подошвы обеспечивают защиту от скольжения по зажиренным, мокрым поверхностям, а расположенный под углом рисунок протектора обеспечивает самоочищение подошвы от загрязнений. Колодка обуви обеспечивает удобство в носке и позволяют не ощущать усталости в течение всего рабочего дня.

Тип системы шнурования: пряжка «быстрый сброс».

Высота: 16 см.

Полнота: 10.

Масса: не более 780 г.

Цвет: черный.

Обязательно наличие трудноудаляемого ярлыка с нанесенной маркировкой. Маркировка должна соответствовать ТР ТС 019/2011

**Обязательно предоставление Сертификата соответствия / Декларации о соответствии ТР ТС 019/2011.**



Рис. 29 Ботинки зимние кожаные для защиты от повышенных температуры, искр и брызг расплавленного металла

## **2.19. Требования к ботинкам летним кожаным с защитным подноском для защиты от повышенных температуры, искр и брызг расплавленного металла**

**Позиция в Таблице 1.1 настоящих ТТ: 19**

**Ботинки кожаные для сварочных работ с защитными композитными носками в соответствии с требованиями:**

**ТР ТС 019/2011 «О безопасности средств индивидуальной защиты».**

Функциональные и защитные характеристики:

*Ботинки мужские из натуральной кожи*

*Защитные свойства: Защита от сырой нефти-Нс, Нм, Мун200, См, Сж, Тп, Тр, Ми, З, У*

Технические характеристики:

Ботинки изготовлены литьевым методом крепления подошвы из полиуретана и резины на основе нитрильного каучука. Материал верха обуви выполнен из натуральной термоустойчивой кожи, толщиной не менее 1,8, не более 2,0 мм.

Обувь имеет полуглухой клапан-язык из натуральной кожи, который дополнительно закрыт клапаном (наружным языком) из юфти термоустойчивой с фиксированием чересподъемным ремнем с застежкой на пряжку-клипсу, что исключает попадание внутрь искр, брызг

расплавленного металла, окалины. Обувь выполнена с манжетой (мягкий кант) из кожи натуральной для создания комфорта.

Подкладка союзки выполнена из нетканого полотна, подкладка берца, языка и манжеты (мягкого канта) – полотно полиэстер; карман из кожи из спилка для подкладки обуви. Вкладная стелька из материала, активно впитывающего влагу и обеспечивающего комфорт при носке.

В носочной части стопы применяются внутренние защитные носки из композитного материала ударной прочностью 200 Дж (Мун 200), оборудованные прокладкой, препятствующей надавливанию верхнего края на стопу.

Подошва двухслойная (устойчивая к воздействию химических факторов – нефти, нефтепродуктов, растворов кислот концентрации до 20%, растворов щелочей концентрации до 20%).

Верхний слой подошвы выполнен из полиуретана и обладает амортизирующими свойствами, гасит ударные нагрузки, а также придает обуви легкость, комфортность и повышенные теплозащитные свойства.

Нижний слой подошвы изготовлен из износостойкой, термостойкой (при кратковременном (60 сек.) контакте с нагретыми поверхностями до +300°C), морозостойкой (-45 °C) нитрильной резины, стойкой к деформациям, истиранию.

Глубина профиля (протектора) ходового слоя подошвы не менее 5 мм и элементы подошвы обеспечивают защиту от скольжения по зажиренным, мокрым поверхностям, а расположенный под углом рисунок протектора обеспечивает самоочищение подошвы от загрязнений.

Подкладка: ткань сетка ПЭ.

Тип системы шнурования: пряжка «быстрый сброс».

Высота: 14 см.

Полнота: 9.

Масса: не более 1700 г.

Обязательно наличие трудноудаляемого ярлыка с нанесенной маркировкой. Маркировка должна соответствовать ТР ТС 019/2011

**Обязательно предоставление Сертификата соответствия / Декларации о соответствии ТР ТС 019/2011.**



Рис. 30 Ботинки летние кожаные для защиты от повышенных температуры, искр и брызг расплавленного металла

## 2.20. Требования к сапогам кожаным утепленным

Позиция в Таблице 1.1 настоящих ТТ: 20

Сапоги мужские кожаные утепленные с защитными композитными носками в соответствии с требованиями:

**ТР ТС 019/2011 «О безопасности средств индивидуальной защиты».**

Защитные свойства:

Защита от сырой нефти- Нс;  
Защита от нефтяных масел и продуктов тяжелых фракций- Нм;  
Защита от ударов в носочной части энергией 200 Дж- Мун200;  
Защита от скольжения по мокрым, загрязненным и другим поверхностям- См;  
Защита от скольжения по зажиренным поверхностям- Сж;  
Защита от пониженных температур до минус 40°С- Тн40;  
Защита от контакта с нагретыми поверхностями выше 45°С- Тп;  
Защита от механических воздействий –Ми;  
Защита от общих производственных загрязнений- З;  
Защита от статических нагрузок (от утомляемости)- У.

Технические характеристики:

Сапоги изготовлены литьевым методом крепления подошвы из полиуретана или эквивалент и резины на основе нитрильного каучука. Верх обуви выполнен из натуральной кожи, толщиной не менее 1,8 - 2,0 мм. Голенище сапог регулируется по ширине с застежкой на пряжки с помощью которых обеспечивается плотное прилегание голенища к ноге. Клапан выполнен из кожи натуральной, предотвращает попадание внутрь пыли, снега, влаги. Сапоги имеют подкладку и вкладную стельку из натурального меха (высота ворса не менее 12мм, не более 15 мм). Обувь выполнена с отделкой из световозвращающего материала. В носочной части стопы применяются внутренние защитные носки из композитного материала ударной прочностью не менее 200 Дж (Мун 200), оборудованные прокладкой, препятствующей надавливанию верхнего края на стопу. Подошва обуви двухслойная (устойчивая к воздействию химических факторов – нефти, нефтепродуктов, растворов кислот концентрации до 20%, растворов щелочей концентрации до 20%). Верхний слой подошвы выполнен из полиуретана или эквивалента и обладает амортизирующими свойствами, которые, гасят ударные нагрузки, а также придают обуви легкость, комфортность и повышенные теплозащитные свойства.

Нижний слой подошвы изготовлен из износостойкой, термостойкой (при кратковременном (не менее 60 сек.) контакте с нагретыми поверхностью до +300°С), морозостойкой (не менее -45°С) нитрильной резины или эквивалент, стойкой к деформациям и истиранию. Глубина профиля (протектора) ходового слоя подошвы не менее 3 мм, не более 5 мм и элементы подошвы обеспечивают защиту от скольжения по зажиренным, мокрым поверхностям, а расположенный под углом рисунок протектора обеспечивает самоочищение подошвы от загрязнений. Обувь колодки обеспечивают удобство в носке и позволяет не ощущать усталость в течение всего рабочего дня.

Обязательно наличие трудноудаляемого ярлыка с нанесенной маркировкой. Маркировка должна соответствовать ТР ТС 019/2011

**Обязательно предоставление Сертификата соответствия / Декларации о соответствии ТР ТС 019/2011.**



Рис. 31 Сапоги кожаные утепленные

## 2.21. Требования к сапогам кожаным

### Позиция в Таблице 1.1 настоящих ТТ: 21

*Сапоги мужские кожаные изготовлены в соответствии с:*

***ТР ТС 019/2011 «О безопасности средств индивидуальной защиты»;***

#### Защитные свойства:

Защита от сырой нефти-Нс

Защита от нефтяных масел и продуктов тяжелых фракций-Нм

Защита от ударов в носочной части энергией 200 Дж-Мун200

Защита от скольжения по мокрым, загрязненным и другим поверхностям-См

Защита от скольжения по зажиренным поверхностям-Сж

Защита от механических воздействий-Ми

Защита от общих производственных загрязнений-З

Защита от статических нагрузок (от утомляемости)-У

#### Технические характеристики:

Сапоги изготовлены литьевым методом крепления подошвы из полиуретана и термопластичного полиуретана.

В качестве материалов для верха обуви используется натуральная кожа толщиной 1,8-2,0 мм. Голенище высотой 29,5 см с петлями для удобства надевания. Подкладка выполнена из полотна нетканого, карман из натурального кожевенного спилка. Вкладная стелька из материала, который идеально впитывает влагу и обеспечивает комфорт при носке. На сапогах имеется отделка из световозвращающего материала.

Для защиты в носочной части стопы применяются внутренние защитные носки из композитного материала ударной прочностью 200 Дж, с прокладкой препятствующей надавливанию верхнего края на стопу.

Подошва двухслойная (устойчивая к воздействию химических факторов – нефти, нефтепродуктов, растворов кислот концентрации до 20%, растворов щелочей концентрации до 20%).

Верхний слой из полиуретана обладает амортизирующими свойствами, гасит ударные нагрузки, а также придает обуви легкость, комфортность и повышенные теплозащитные свойства.

Нижний слой изготовлен из износостойкого, термостойкого, морозостойкого (-40...+120 °С) термопластичного полиуретана, стойкого к деформациям, истиранию.

Глубина профиля (протектора) ходового слоя подошвы 4,5 мм обеспечивает защиту от скольжения по зажиренным поверхностям, а расположенный под углом рисунок протектора обеспечивает самоочищение подошвы от загрязнений.

Полотно-размерные характеристики применяемой при производстве обуви колодки обеспечивают удобство в носке и позволяют не ощущать усталости в течение всего рабочего дня.

Высота: 290±0,5 мм.

Полнота: 9, 10.

Цвет: черный

*Обязательно наличие маркировки, которая должна соответствовать ГОСТ Р 53917-2010, ТР ТС 019/2011*

**Обязательно предоставление Сертификата соответствия / Декларации о соответствии ТР ТС 019/2011.**



Рис. 32 Сапоги кожаные

## 2.22. Требования к ботинкам кожаным мужским

Позиция в Таблице 1.1 настоящих ТТ: 22

**Ботинки кожаные для сварочных работ с защитными композитными носками в соответствии с требованиями:**

**ТР ТС 019/2011 «О безопасности средств индивидуальной защиты».**

Технические характеристики:

Обувь изготавливается компрессионно-литьевым методом крепления подошвы из резины на основе нитрильного каучука с последующей вулканизацией к заготовке верха обуви.

Материал верха – термоустойчивая, водоотталкивающая натуральная кожа повышенной толщины (1,8–2,0 мм).

Подкладка из нетканого полотна и обувного полиамидного полотна.

Для защиты носочной части стопы применяются композитные носки (Мун 200). Подошва маслобензостойкая (устойчивая к воздействию агрессивной среды – масел, нефтепродуктов) изготовлена из износостойкой, термостойкой (+300°С при кратковременном (60 с) контакте с нагретыми поверхностями) резины на основе нитрильного каучука. Применяемый для литья подошвы нитрил обладает высокой эластичностью и гибкостью. Рисунок протектора ходовой поверхности подошвы обеспечивает хорошую сцепляемость с замасленными поверхностями (высота профиля подошвы, т.е. глубина протектора, составляет 4,5 мм). Глухой клапан из натуральной кожи дополнительно закрыт кожаной накладкой, что исключает попадание внутрь мелких предметов, окалины, брызг, пыли. Мягкий кант защищает от боковых ударов. Применяемые натуральные материалы, широкая и удобная колодка обеспечивают высокие эксплуатационные свойства обуви, защиту от внешних воздействий и высоких температур.

Обувь серии «Нитрил» рекомендуется использовать на производствах, связанных с воздействием на стопу человека низких и высоких температур, горючих и смазочных материалов.

Обновленная модель ботинок «Сварщик» снабжена пряжкой быстрого сброса, что является дополнительным защитным моментом, а фиксирующий ремень проходит под кожаной защитной накладкой, что в свою очередь полностью соответствует требованиям нормативно-технической документации к обуви для сварочных работ. Верх обуви: кожа натуральная термоустойчивая. Подкладка: полотно нетканое / полотно полиамидное. Защитные носки: композитный материал (Мун 200). Подошва: однослойная, нитрильная резина (300°С / 60 с). Метод крепления: компрессионно-литьевой с последующей вулканизацией. Полнота: 9.

Цвет: черный.



Рис. 33 Ботинки летние кожаные для защиты от повышенных температуры, искр и брызг расплавленного металла

## **2.23. Требования к полуботинкам кожаным женским**

### **Позиция в Таблице 1.1 настоящих ТТ: 23**

**Полуботинки женские кожаные с алюминиевым носком в соответствии с требованиями:**

**ТР ТС 019/2011 «О безопасности средств индивидуальной защиты».**

#### Функциональные характеристики:

Защитные свойства (обозначение согласно ГОСТ 12.4.103-83) - Мун 200, См, Нм, З, Сж

#### Технические характеристики:

Полуботинки изготовлены методом прямого литья полиуретана и термопластичного полиуретана к заготовке верха обуви. Верх полуботинок изготовлен из натуральной кожи, толщиной 1,6-1,8 мм. в комбинации с текстильным водоотталкивающим полотном.

Полуботинки завязываются на шнурки и имеют полуглухой клапан-язык из текстильного полотна, стойкого к истиранию. Предусмотрено наличие мягкого канта для защиты от боковых ударов. Подкладка полуботинок изготовлена из тканей, стойких к истиранию и способных абсорбировать и отводить влагу от стопы. Стелька вкладная из материала, который впитывает влагу. В носочной части стопы выполнен внутренний защитный носок из алюминия, ударной прочностью 200 Дж., а также прокладка из полиуретана, препятствующая надавливанию верхнего края на стопу.

Подошва двухслойная(устойчива к воздействию химических факторов: нефть, нефтепродукты). Верхний слой из полиуретана, нижний слой из термопластичного полиуретана, который имеет свойства износостойкости, термостойкости (выдерживает температуру +120°C), морозостойкости (выдерживает температуру -40°C).

Глубина профиля (протектора) ходового слоя подошвы 4,5 мм.

На полуботинках выполнены отделочные детали из световозвращающего материала.

Полнота полуботинок 8.

Цвет: черный

Обязательно наличие трудноудаляемого ярлыка с нанесенной маркировкой. Маркировка должна соответствовать ТР ТС 019/2011

**Обязательно предоставление Сертификата соответствия / Декларации о соответствии ТР ТС 019/2011.**



Рис. 34 Полуботинки женские кожаные с алюминиевым носком

## 2.24. Требования к полуботинкам кожаным с перфорацией женским

Позиция в Таблице 1.1 настоящих ТТ: 24

**Полуботинки женские кожаные с алюминиевым носком в соответствии с требованиями:**

**ТР ТС 019/2011 «О безопасности средств индивидуальной защиты».**

### Технические характеристики:

Полуботинки изготовлены методом прямого литья полиуретана и термопластичного полиуретана к заготовке верха обуви. Верх полуботинок изготовлен из натуральной кожи, толщиной 1,6-1,8 мм. в комбинации с текстильным водоотталкивающим полотном.

Полуботинки выполнены с черезподъемными ремнями из тесьмы со световозвращающими элементами с креплением на контактную ленту. Полуботинки имеют полуглухой клапан-язык из текстильного материала, что исключает попадание внутрь мелких предметов, брызг, пыли. Предусмотрено наличие мягкого канта для защиты от боковых ударов. Подкладка полуботинок изготовлена из тканей, стойких к истиранию и способных абсорбировать и отводить влагу от стопы. Стелька вкладная из материала, который впитывает влагу. В носочной части стопы выполнен внутренний защитный носок из алюминия, ударной прочностью 200 Дж., а также прокладка из полиуретана, препятствующая надавливанию верхнего края на стопу.

Подошва двухслойная(устойчива к воздействию химических факторов: нефть, нефтепродукты). Верхний слой из полиуретана, ходовой слой из термопластичного полиуретана, который имеет свойства износостойкости, термостойкости (выдерживает температуру +120°C), морозостойкости (выдерживает температуру -40°C).

Глубина профиля (протектора) ходового слоя подошвы составляет 4,5 мм.

Полнота полуботинок 8.

Цвет: черный

Обязательно наличие маркировки, которая должна соответствовать ГОСТ Р 53917-2010, ТР ТС 019/2011

**Обязательно предоставление Сертификата соответствия / Декларации о соответствии ТР ТС 019/2011.**



Рис. 35 Полуботинки женские кожаные с перфорацией

## **2.25. Требования к ботинкам с защитными носками из стекловолокна и текстильными антипрокольными стельками**

**Позиция в Таблице 1.1 настоящих ТТ: 25**

**Ботинки с защитными носками из стекловолокна и текстильными антипрокольными стельками в соответствии с требованиями:**

**ТР ТС 019/2011 «О безопасности средств индивидуальной защиты».**

### **Защитные свойства**

Нс — Защита от сырой нефти

Нм — Защита от нефтяных масел и продуктов тяжелых фракций

Тп — Защита от контакта с нагретыми поверхностями

Сж — Защита от скольжения по зажиренным поверхностям

Эс — Защита от воздействия статического электричества

У — Защита от статических нагрузок (от утомляемости)

З — Защита от общих производственных загрязнений

Мун 200 — Защита от ударов в носочной части энергией 200 Дж.

См — Защита от скольжения по мокрым, загрязненным и другим поверхностям

Мп — Защита от проколов: проколзащитная прокладка (1200 Н)

Ми — Защита от механических воздействий: от истирания

### **Функциональные и Технические характеристики:**

Верх обуви выполнен из особо прочного и дышащего текстильного материала, устойчивого к истиранию и разрыву.

В носочной и пяточной областях расположены накладки из ТПУ, обеспечивающие дополнительную защиту от механических воздействий.

В обуви отсутствуют металлические элементы.

Подкладка из ткани сетки (полиэстер) с 3D структурой обеспечивает высокую воздухопроницаемость, эффективно поглощает и отводит влагу от стопы.

Антистатические вкладные стельки эффективно впитывают влагу и обеспечивают комфорт при носке.

Для защиты в носочной части стопы применяются внутренние защитные носки из стекловолокна ударной прочностью 200 Дж (Мун 200).

Для защиты от проколов применяются текстильные антипрокольные антистатические стельки нового поколения (1200 Н) - легче и гибче по сравнению с классическими кевларовыми.

Подошва двухслойная антистатическая (устойчивая к воздействию химических факторов – нефти, нефтепродуктов, растворов кислот концентрации до 20 %, растворов щелочей концентрации до 20 %).

Верхний слой из полиуретана обладает амортизирующими свойствами, гасит ударные нагрузки, а также придает обуви легкость и комфортность.

Нижний слой изготовлен из износостойкой, термостойкой (при кратковременном (60 сек.) контакте с нагретыми поверхностью до +300°C) нитрильной резины стойкой к деформациям, стиранию.

Специальный рисунок протектора подошвы обеспечивает надежную защиту от скольжения по мокрым и зажиренным поверхностям.

Верх обуви: особо прочный текстильный материал + накладки из ТПУ

Подкладка: текстильный материал (полиэстер).

Защитные носки: стекловолокно (Мун 200).

Проколзащитные прокладки: неметаллические, нового поколения (1200 Н).

Подошва: двухслойная, полиуретан + нитрильная резина.

Метод крепления: литевой.

Цвет: черный

*Обязательно наличие трудноудаляемого ярлыка с нанесенной маркировкой. Маркировка должна соответствовать ТР ТС 019/2011*

***Обязательно предоставление Сертификата соответствия / Декларации о соответствии ТР ТС 019/2011.***



Рис. 36 Ботинки с защитными носками из стекловолокна и текстильными антипрокольными стельками

## **2.26. Требования к полуботинкам с защитными носками из стекловолокна и текстильными антипрокольными стельками**

## Позиция в Таблице 1.1 настоящих ТТ: 26

**Полуботинки с защитными носками из стекловолокна и текстильными антипрокольными стельками в соответствии с требованиями:**

**ТР ТС 019/2011 «О безопасности средств индивидуальной защиты».**

### Защитные свойства

Эс — Защита от воздействия статического электричества  
З — Защита от общих производственных загрязнений  
См — Защита от скольжения по мокрым, загрязненным и другим поверхностям  
Ми — Защита от механических воздействий: от истирания  
Нм — Защита от нефтяных масел и продуктов тяжелых фракций  
У — Защита от статических нагрузок (от утомляемости)  
Мп — Защита от проколов и порезов: проколзащитная прокладка (1200 Н)  
Мун 200 — Защита от ударов в носочной части энергией 200 Дж.  
Сж — Защита от скольжения по зажиренным поверхностям  
Тп — Защита от контакта с нагретыми поверхностями

### Функциональные и Технические характеристики:

Верх обуви выполнен из особо прочного и дышащего текстильного материала, устойчивого к истиранию и разрыву.

В носочной и пяточной областях расположены накладки из ТПУ, обеспечивающие дополнительную защиту от механических воздействий.

В обуви отсутствуют металлические элементы.

Подкладка из ткани сетки (полиэстер) с 3D структурой обеспечивает высокую воздухопроницаемость, эффективно поглощает и отводит влагу от стопы.

Антистатические вкладные стельки эффективно впитывают влагу и обеспечивают комфорт при носке.

Для защиты в носочной части стопы применяются внутренние защитные носки из стекловолокна ударной прочностью 200 Дж (Мун 200).

Для защиты от проколов применяются текстильные антипрокольные антистатические стельки нового поколения (1200 Н) - легче и гибче по сравнению с классическими кевларовыми.

Подошва двухслойная антистатическая (устойчивая к воздействию химических факторов – нефти, нефтепродуктов, растворов кислот концентрации до 20 %, растворов щелочей концентрации до 20 %).

Верхний слой из полиуретана обладает амортизирующими свойствами, гасит ударные нагрузки, а также придает обуви легкость и комфортность.

Нижний слой изготовлен из износостойкой, термостойкой (при кратковременном (60 сек.) контакте с нагретыми поверхностью до +300°C) нитрильной резины стойкой к деформациям, истиранию.

Специальный рисунок протектора подошвы обеспечивает надежную защиту от скольжения по мокрым и зажиренным поверхностям.

Верх обуви: особо прочный текстильный материал + накладки из ТПУ.

Подкладка: текстильный материал (полиэстер).

Защитные носки: стекловолокно (Мун 200).

Проколзащитные прокладки: неметаллические, нового поколения (1200 Н).

Подошва: двухслойная, полиуретан + нитрильная резина.

Метод крепления: литьевой.

Цвет: черный.

*Обязательно наличие маркировки, соответствующей ТР ТС 019/2011*

*Обязательно предоставление Сертификата соответствия / Декларации о соответствии ТР ТС 019/2011.*



Рис. 37 Полуботинки с защитными носками из стекловолокна и текстильными антипрокольными стельками

## 2.27. Требования к кепи-бейсболке

Позиция в Таблице 1.1 настоящих ТТ: 27

Кеги-бейсболка в соответствии с требованиями:

**ГОСТ 12.4.280-2014 «Система стандартов безопасности труда (ССБТ). Одежда специальная для защиты от общих производственных загрязнений и механических воздействий. Общие технические требования»;**

**ТР ТС 019/2011 «О безопасности средств индивидуальной защиты»**

Функциональные и технические характеристики: Кеги-бейсболка предназначена для защиты от общих производственных загрязнений.

Кеги-бейсболка содержит козырек и состоит из шести клиньев. Затылочная часть регулируется по объему при помощи паты и пряжки. На кеги-бейсболке предусмотрено наличие канта козырька, выполненного из ткани оранжевого цвета.

Кеги изготовлена из смесовой ткани с малосминаемой отделкой, с содержанием хлопковых волокон 60%, полиэфира 40%, плотностью 250 г/кв.м.

Наличие химических или механических повреждений на изделии не допускается.

На кеги обязательно должен быть трудноудаляемый ярлык с нанесенной маркировкой.

Маркировка должна соответствовать ГОСТ EN 340 – 2012; ТР ТС 019/2011 и содержать следующую информацию: -наименование изделия (при наличии - наименование модели, артикула);

-наименование изготовителя и (или) его товарный знак (при наличии);

-защитные свойства;

-размер;

-обозначение технического регламента Таможенного союза, требованиям которого должно соответствовать изделие;

-дата (месяц, год) изготовления или дата окончания срока годности, если она установлена;

-сведения о классе защиты;

-сведения о способах ухода и требованиях к утилизации средства индивидуальной защиты;  
-сведения о документе, в соответствии с которым изготовлено средство индивидуальной защиты.

Маркировка должна быть нанесена несмываемой краской на русском языке, четкая и разборчивая.

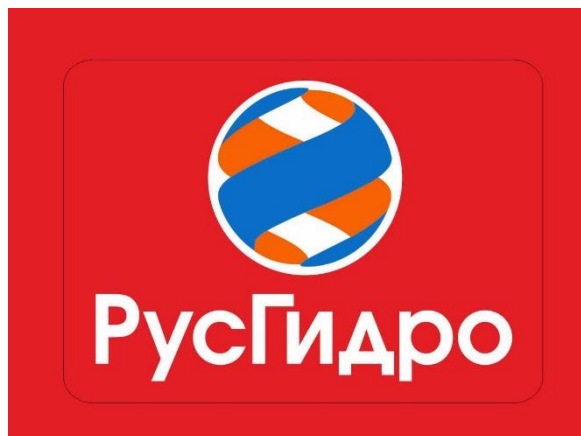
**Обязательно предоставление Сертификата соответствия / Декларации о соответствии ТР ТС 019/2011.**



Рис. 38 Кепи-бейсболка

**Логотип:**

Логотип ВНИИГ им. Б.Е. Веденеева наносится на лицевую часть кепи-бейсболки



(оранжевый – Pantone 165C, синий – Pantone 300C)

Адреса подразделений Покупателя (поставки).

1. АО «ВНИИГ им. Б.Е. Веденеева»

Почтовый адрес: 195220, г. Санкт-Петербург, ул. Гжатская, д.21, Телефон: (812)5355445  
Электронная почта: vniig@vniig.ru

Адрес доставки:

1. 195220, г. Санкт-Петербург, ул. Гжатская, д.21

### Определение размера мужской спецодежды

Маркировка размера на изделии	Соответствие обхвату груди человека в см
88 – 92	от 86,0 до 93,9
96 – 100	от 94,0 до 101,9
104 – 108	от 102,0 до 109,9
112 – 116	от 110,0 до 117,9
120 – 124	от 118,0 до 123,9
128 – 132	от 126,0 до 133,9
Маркировка роста на изделии	Соответствующий рост человека в см
158 – 164	от 155,0 до 166,9
170 – 176	от 167,0 до 178,9
182 – 188	от 179,0 до 191,0

### Определение размера женской спецодежды

Маркировка размера на изделии	Соответствие обхвату груди человека в см.
80 – 84	от 86,0 до 93,9
96 – 100	от 94,0 до 101,9
104 – 108	от 102,0 до 109,9
112 – 116	от 110,0 до 117,9
120 – 124	от 118,0 до 123,9
128 – 132	от 126,0 до 133,9
Маркировка роста на изделии	Соответствующий рост человека в см.
146 – 152	от 143,0 до 154,9
158 – 164	от 155,0 до 166,9
170 – 176	от 167,0 до 178,0

