

Технические требования на поставку МТР

«ОКПД2 14.12 Поставка средств индивидуальной защиты от общих производственных загрязнений в некорпоративном стиле Группы РусГидро для нужд АО «ВНИИГ им. Б.Е. Веденеева»»

Лот №

СОДЕРЖАНИЕ

1. Общие сведения.....	3
1.1. Обозначения и сокращения.....	3
1.2. Наименование закупаемой продукции.....	3
1.3. Цель использования закупаемой продукции.....	3
2. Требования к продукции.....	3
2.1. Требования к объемам и срокам поставки.....	3
2.1.1. Перечень и объем закупаемой продукции	3
Таблица 1.1 Перечень и объем закупаемой продукции	3
Таблица 1.2 Перечень и объем закупаемых сопутствующих услуг.....	4
2.1.2. Требования к срокам поставки продукции и оказания сопутствующих услуг.....	4
Таблица 2.1 Требования по срокам поставки продукции.....	4
Таблица 2.2 Требования по срокам оказания сопутствующих услуг.....	4
2.2. Требования к качеству продукции.....	5
Таблица 3.1 Требования к продукции	5
3. Приложения.....	10

1. Общие сведения

1.1. Обозначения и сокращения

-	-

1.2. Наименование закупаемой продукции

Средства индивидуальной защиты от общих производственных загрязнений в некорпоративном стиле Группы РусГидро для нужд АО «ВНИИГ им. Б.Е. Веденеева».

1.3. Цель использования закупаемой продукции

Обеспечение работников АО «ВНИИГ им. Б.Е. Веденеева» средствами индивидуальной защиты от общих производственных загрязнений согласно утвержденным нормам и требованиям.

2. Требования к продукции

2.1. Требования к объемам и срокам поставки

2.1.1. Перечень и объем закупаемой продукции

Таблица 1.1 Перечень и объем закупаемой продукции

№ п/п	Наименование продукции	Единица измерения	Количество
1	2	3	4
1.	Накомарник-сетка наголовная	шт	5
2.	Жилет сигнальный	шт	20
3.	Плащ для защиты от воды	шт	35
4.	Костюм для защиты от воды (куртки с капюшоном/брюки)	компл	15
5.	Костюм для защиты от искр брызг и расплавленного металла (куртка с капюшоном/брюки) на утепляющей прокладке	компл	2
6.	Костюм летний для защиты от искр брызг и расплавленного металла (куртка/брюки)	компл	2
7.	Костюм для защиты от механических воздействий, проколов и порезов (куртка/полукомбинезон)	компл	2
8.	Костюм для защиты от механических воздействий, проколов и порезов утепленный (куртка/полукомбинезон)	компл	2
9.	Сапоги ПВХ с металлическим подноском и металлической проколзащитной стелькой	пар	8
10.	Сапоги ПВХ	пар	25

11.	Перчатки защитные от пониженных температур, ОПЗ и механических воздействий	пар	20
12.	Перчатки трикотажные с точечным ПВХ-покрытием ладони (13 класс)	пар	1000
13.	Перчатки трикотажные х/б + п/э (13 класс)	пар	1000
14.	Подшлемник с пелериной	шт	10
15.	Средство репеллентное (спрей) для защиты от биологических факторов	шт	70
16.	Костюм женский для сервисных служб	компл	8

Таблица 1.2 Перечень и объем закупаемых сопутствующих услуг

№ п/п	Наименование услуг	Единица измерения	Количество
1	2	3	4
1			

2.1.2. Требования к срокам поставки продукции и оказания сопутствующих услуг

Таблица 2.1 Требования по срокам поставки продукции

№ п/п	Наименование продукции / партии продукции	Требования к началу срока поставки продукции	Требования к окончанию срока поставки продукции
1	2	3	4
1.	Средства индивидуальной защиты от общих производственных загрязнений в некорпоративном стиле Группы РусГидро для нужд АО «ВНИИГ им. Б.Е. Веденеева» (п.1 – 16 таблицы 1.1)	С даты, следующей за датой заключения договора	в течение 12 месяцев с даты заключения договора или достижения предельной суммы договора, указанной в пункте 2.1 Договора в зависимости от того какой срок наступит ранее

Таблица 2.2 Требования по срокам оказания сопутствующих услуг

№ п/п	Наименование услуг	Требования к началу срока оказания услуг	Требования к окончанию срока оказания услуг	Примечание
1	2	3	4	5
1.	-	-	-	-

2.2. Требования к качеству продукции

Таблица 3.1 Требования к продукции

Наименование продукции (позиции №1 - 16 Таблицы 1.1): Средства индивидуальной защиты от общих производственных загрязнений в некорпоративном стиле Группы РусГидро для нужд АО «ВНИИГ им. Б.Е. Веденеева».

№ п/п	Наименование параметра	Требование покупателя	Способ подтверждения участником соответствия требованиям		Предложение участника по характеристикам и параметрам
			Согласие с требованием/ указание характеристик	Предоставление подтверждающего документа или иной способ подтверждения	
1	2	3	4	5	6
1.	Требования к техническим и функциональным характеристикам (включая гарантируемые показатели)		-//-	-//-	-//-
1.1.	Средства индивидуальной защиты от общих производственных загрязнений в некорпоративном стиле Группы РусГидро (далее – СИЗ, Товар) должны соответствовать требованиям к продукции, указанным в Приложении № 1 к настоящим ТТ		Согласие с требованием	-	
2.	Требования к безопасности		-//-	-//-	-//-
2.1.	-	-	-	-	-
3.	Требования к конструкции, изготовлению и материалам		-//-	-//-	-//-
3.1.	Продукция должна быть новой, ранее не использованной и изготовленной не ранее года, предшествующего году поставки		Согласие с требованием	-	

3.2.	Материалы, из которых изготовлена продукция, должны быть произведены не ранее года, предшествующего году поставки	Согласие с требованием	-	
4.	Требования к климатическому исполнению и стойкости к воздействию климатическим факторам	-//-	-//-	-//-
4.1.	-	-	-	-
5.	Требования к доставке, маркировке, упаковке, транспортировке, перемещению, условиям хранения, приемке и испытаниям	-//-	-//-	-//-
5.1.	<p>При приемке поставляемых СИЗ входной контроль будет выполняться Покупателем с целью оценки их соответствия настоящим ТТ, определения уровня качества поставляемых СИЗ руководствуясь следующими требованиями:</p> <ul style="list-style-type: none"> - Нитки на изделиях (ровный шов, обрезанные нитки), также не допускается сваливание строчек с края деталей или пропуск стежков; - Качественно пришитый утеплитель, локальное прилегание утеплителя; - Отсутствие вспучиваний полимерных покрытий - Соответствие корпоративному стилю: цвет изделия наличие логотипа, шевронов (Приложение 1 к ТТ) - Соответствие конструкции костюма Приложению №1 к ТТ - Соответствие маркировки разделу 6 ТР ТС 	Согласие с требованием	-	

	<p style="text-align: center;">019/2011</p> <ul style="list-style-type: none"> - Соответствие руководства по эксплуатации п. 4.7.2. ТР ТС 019/2011 <ul style="list-style-type: none"> - Идентичность данных маркировки, указанных в сертификате соответствия, руководстве по эксплуатации, товарном ярлыке, ярлыке модели, размера/роста - Наличие комплекта для мелкого ремонта (ткань, пуговица) - Осмотр и проверка функционирования используемой фурнитуры - Соответствие антропометрическим размерам человека (Приложение 3 к ТТ) <p style="text-align: center;">Обувь (ботинки/полусапоги/сапоги/валенки)</p> <ul style="list-style-type: none"> - Соответствие маркировки ТР ТС 019/2011 <ul style="list-style-type: none"> Наличие внутреннего ярлыка <p>Маркировка должна содержать обозначение защитных свойств: Нм, Тп300, Ми, Мун5 или Мун200, (Смж) Дополнительно: для обуви от проколов, порезов: Мп для зимней обуви: Тн 20/30/40 выбрать обозначение в зависимости от климатического пояса</p> <ul style="list-style-type: none"> - Соответствие руководства по эксплуатации п. 4.7.2. ТР ТС 019/2011 <ul style="list-style-type: none"> - Идентичность данных маркировки, указанных в сертификате соответствия, руководстве по эксплуатации, ярлыке модели - Наружный осмотр на соответствие 			
--	--	--	--	--

	<p>требованиям ГОСТ 12.4.032-95 обуви для защиты от действия повышенных температур (царапины и иные повреждения материалов обуви, морщины внутри обуви, деформация деталей обуви, линейные размеры, прочность крепления деталей низа обуви, прочность крепления каблуков, гибкость, масса, обязательное наличие вкладной стельки - поверхность стельки, контактирующая со стопой, должна быть выполнена из огнестойких материалов п. 4 приложения 1 ТТ)</p> <p>- Осмотр и проверка функционирования используемой фурнитуры</p>			
5.2.	<p>СИЗ не должны оказывать вредного воздействия на здоровье пользователя, либо уровни их воздействия не должны превышать установленные нормы при эксплуатации в условиях, предусмотренных изготовителем</p>	Согласие с требованием	-	
5.3.	<p>Материалы, используемые для изготовления СИЗ, и вещества, которые могут выделяться при их эксплуатации, не должны вызывать у пользователя заболевание и (или) травму. Материалы СИЗ должны соответствовать санитарно-гигиеническим требованиям Техническому регламенту Технического регламента Таможенного союза «О безопасности средств индивидуальной защиты» (ТР ТС 019/2011) (далее – ТР ТС 019/2011)</p>	Согласие с требованием	-	
5.4.	<p>Товар должен быть поставлен в упаковке производителя, не нарушенной, без следов воздействия влаги. Упаковка и/или тара</p>	Согласие с требованием	-	

	должна обеспечивать его сохранность от всякого рода повреждений при перевозке любыми видами транспорта, предохранять поставляемый Товар от внешних воздействий, а также обеспечивать его сохранность при проведении погрузо-разгрузочных работ вручную или механизированными средствами				
5.5.	<p>Доставка Товара осуществляется по адресу Покупателя: 195220, г. Санкт-Петербург, ул. Гжатская, д. 21</p> <p>При любом способе доставки продукции Поставщик обязуется согласовывать с Покупателем в письменном виде дату, время доставки, вид и государственный регистрационный номер автотранспорта, ФИО работников, доставляющих заказ, не позднее 14.00 дня, предшествующего дню поставки.</p>		Согласие с требованием	-	
6.	Требования к эксплуатации, обеспечению и утилизации				
6.1.	-		-	-	-
7.	Требования к гарантиям, гарантийному и послегарантийному обслуживанию		-//-	-//-	-//-
7.1.	Гарантийный срок эксплуатации	не менее срока, установленного заводом-изготовителем	Согласие с требованием	-	

I. Общие требования

1.1. Спецодежда является индивидуальным средством защиты тела, верхних и нижних конечностей, работающих от вредных и опасных факторов, основными из которых являются: общие производственные загрязнения, пониженная и повышенная температура, контакт с химическим и веществами, вредные биологические факторы.

1.2. Спецодежда должна удовлетворять требованиям безопасности и защиты работника от опасных и вредных производственных факторов на протяжении всего срока эксплуатации, установленного типовыми нормами и соответствовать требованиям ТР ТС 019/2011.

1.3. Химчистка или стирка спецодежды должна производиться в соответствии с рекомендациями производителя по уходу за изделием.

1.4. Размер предоставляемых СИЗ должен соответствовать антропометрическим измерениям работников, в соответствии с размерами, приведенными в Приложении № 4 к настоящему ТТ. Спецодежда должна быть удобной при эксплуатации.

1.5. Поставляемые костюмы и обувь должны быть новыми и ранее не использованными и изготовлены не ранее года, предшествующего году поставки.

1.6. Все СИЗ должны иметь руководство (инструкция) по эксплуатации, уходу и ремонту, которое содержит информацию об условиях эксплуатации, правилах ухода и ремонта за изделиями, системе маркировки и прикладывается к каждому комплекту. В руководстве по эксплуатации производителем должны указываться гарантийный срок эксплуатации изделия. Срок эксплуатации средств индивидуальной одежды должен быть не меньше срока, установленного Типовыми нормами бесплатной выдачи специальной одежды, специальной обуви и других СИЗ работникам.

1.7. Эскизы, содержащиеся в настоящих ТТ, представлены как образцы СИЗ, обязательные требования к которым приведены в описательной части (Приложение № 1 к настоящим ТТ).

1.8. Требования к швам, фурнитуре спецодежды и спецобуви:

Образцы СИЗ должны соответствовать следующим требованиям:

Разрывная нагрузка швов – не менее 250 Н (п. 4.3 ТР ТС 019/2011). Метод определения по ГОСТ 28073-89 «Изделия швейные. Методы определения разрывной нагрузки, удлинения ниточных швов, раздвигаемости нитей ткани в швах».

Устойчивость окраски по ГОСТ 11209-2014 «Ткани для специальной одежды. Общие технические требования. Методы испытаний».

Допускаемое отклонение размеров деталей нижних настилов не должно превышать отклонений в сторону уменьшения 1,5-2 мм.

Концы швов должны быть закреплены путем прошивания взад-вперед или снабжены закрежкой (с учетом особенностей оборудования).

Входы в карман, разрезы, застежки и др. должны быть дополнительно скреплены на специальных закрепочных машинах, для обеспечения безупречного внешнего вида и продления срока эксплуатации этих элементов.

Все отделочные и закрепляющие строчки не должны быть прерваны или рассечены по лицевой стороне.

Количество стежков и виды применяемых строчек при пошиве изделия должны быть соблюдены согласно ГОСТ 12807-2003 и ГОСТ 29122-91.

Изделие должно быть укомплектовано запасной пуговицей и лоскутом (-тами) ткани 10*10 см. для ремонта изделия.

Фурнитура (нитки, пуговицы, молнии) должна быть устойчива к воздействию пониженных температур, химической чистке, тепловой обработке.

Должны отсутствовать лишние нитки на изделиях (ровный шов, обрезанные нитки), также не допускается сваливание строчек с края деталей или пропуск стежков.

Утеплитель должен быть качественно пришит, локально прилегать.

Должно отсутствовать вспучивание полимерных покрытий.

II. Требования к спецодежде для защиты от общих производственных загрязнений.

2.1. Требования к накомарнику-сетке наголовной

Шляпа состоит из донышка, бортика, полей и притачной к краю полей противомоскитной сетки с жестким каркасом-ободком посередине для предотвращения прилегания сетки к лицу. Для фиксации шляпы предусмотрена шляпная резинка, которая стягивается фиксатором под подбородком.

Состав ткани: из хлопчатобумажных или смесовых тканей, для защиты от кровососущих насекомых.

Сетка: полиэфирное полотно.

Цвет: зеленый камуфлированный.

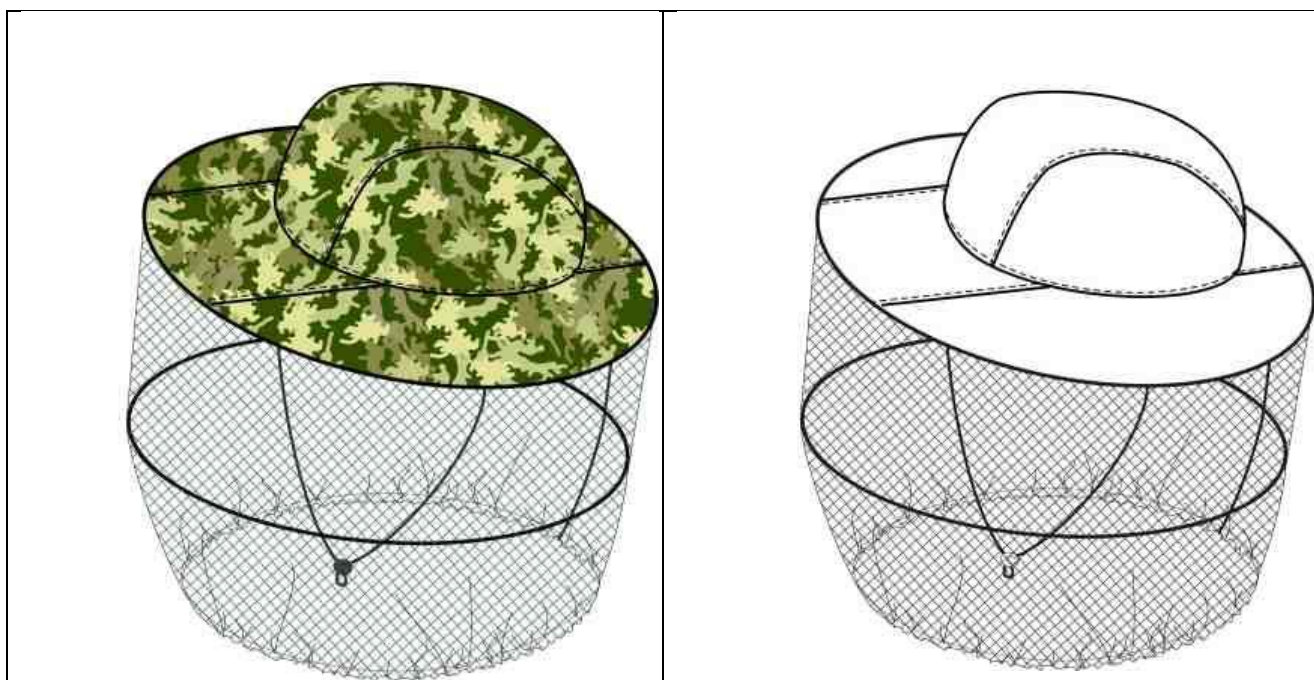


Рис. 1. Накомарник-сетка наголовная

2.2. Требования к жилету сигнальному

Позиция в Таблице 1.1 настоящих ТТ: 2

Жилет сигнальный повышенной видимости в соответствии с требованиями:

ГОСТ 12.4.281-2014 «Система стандартов безопасности труда (ССБТ). Одежда специальная повышенной видимости. Технические требования»;

ТР ТС 019/2011 «О безопасности средств индивидуальной защиты».

Функциональные характеристики:

Защитные свойства (обозначение согласно ГОСТ 12.4.103-2020) – Со

Технические характеристики:

Соответствует 2му классу сигнальной одежды повышенной видимости. Жилет сигнальный прямого силуэта с центральной застежкой на ленту-липучку. Все срезы жилета (проймы, горловина, борт, низ) окантованы износостойкой трикотажной тесьмой. На уровне груди левой полочки настроена шлевка для крепления бейджа. Жилет содержит сигнальные элементы необходимой площади, изготовленные из фоновых материала и световозвращающего материала, для соответствия сигнальной одежде повышенной видимости 2 класса: площадь фоновых материала - 0,55 м², площадь световозвращающего материала – 0,2 м².

Две горизонтальные световозвращающие полосы шириной 50мм. расположены вокруг торса и две вертикальные, соединяющиеся с верхней горизонтальной спереди и сзади через плечи.

Применяемые материалы:

Фоновый материал: трикотажное полотно 100% полиэфир, плотность 120 г/кв. м, соответствует европейскому стандарту EN 20471 для сигнальной одежды повышенной видимости.

Световозвращающий материал: полосы шириной 50мм.

Цвет: флуоресцентный оранжевый

Обязательно наличие трудноудаляемого ярлыка с нанесенной маркировкой. Маркировка должна соответствовать ТР ТС 019/2011

Содержание маркировки:

- наименование изделия (при наличии - наименование модели, кода, артикула);
- наименование изготовителя и (или) его товарный знак (при наличии);
- защитные свойства;
- размер;
- обозначение технического регламента Таможенного союза, требованиям которого должно соответствовать изделие;
- дата (месяц, год) изготовления или дата окончания срока годности, если она установлена;
- сведения о классе защиты;
- сведения о способах ухода и требованиях к утилизации средства индивидуальной защиты;
- сведения о документе, в соответствии с которым изготовлено средство индивидуальной защиты.

Обязательно предоставление Сертификата соответствия / Декларации о соответствии ТР ТС 019/2011.

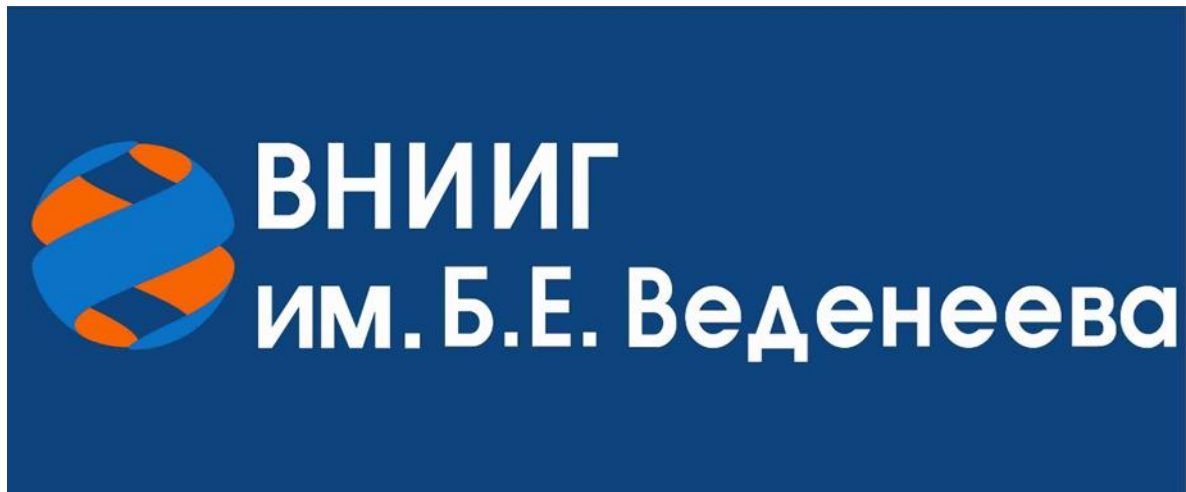


Рис. 2. Жилет сигнальный

Логотипы:

Логотип АО «ВНИИГ им. Б.Е. Веденеева» размером 242x69 мм:

- месторасположение логотипа: на спине;
- цветовое сочетание логотипа согласно макету:



(синий – Pantone 300С, оранжевый – Pantone 165С, белый)

2.3. Требования к плащу для защиты от воды

Позиция в Таблице 1.1 настоящих ТТ: 3

Плащ изготовлен в соответствии с:

ТР ТС 019/2011 «О безопасности средств индивидуальной защиты»

Функциональные характеристики: Плащ предназначен для защиты от воды. Защитные свойства (обозначение согласно ГОСТ 12.4.103-83) – Вн

Технические характеристики:

Плащ удлиненный, прямого силуэта, с центральной застежкой на двухзамковую тесьму-«молнию». Нижние части полочек имеют накладные карманы, закрывающиеся

клапанами. Капюшон втачной, с кулисой по лицевому краю, которая стягивается эластичным шнуром, выходящим через люверсы в подгибке кулисы, и регулируется фиксаторами. Концы шнура оформлены пластмассовыми наконечниками. Все швы проклеены специальной лентой, исключающей попадание влаги.

Материал: 100% полиэфир с ПВХ-покрытием с изнаночной стороны, плотность 225 г/кв.м. Водоупорность ткани не менее 7500 Па.

Цвет: темно-синий

Наличие химических или механических повреждений на изделии не допускается.

Обязательно наличие трудноудаляемого ярлыка с нанесенной маркировкой. Маркировка должна соответствовать ТР ТС 019/2011

Содержание маркировки:

- наименование изделия (при наличии - наименование модели, кода, артикула);
- наименование изготовителя и (или) его товарный знак (при наличии);
- защитные свойства;
- размер;
- обозначение технического регламента Таможенного союза, требованиям которого должно соответствовать изделие;
- дата (месяц, год) изготовления или дата окончания срока годности, если она установлена;
- сведения о классе защиты;
- сведения о способах ухода и требованиях к утилизации средства индивидуальной защиты;
- сведения о документе, в соответствии с которым изготовлено средство индивидуальной защиты.

Маркировка должна быть нанесена несмываемой краской на русском языке, четкая и разборчивая.

Обязательно предоставление Сертификата соответствия / Декларации о соответствии ТР ТС 019/2011.

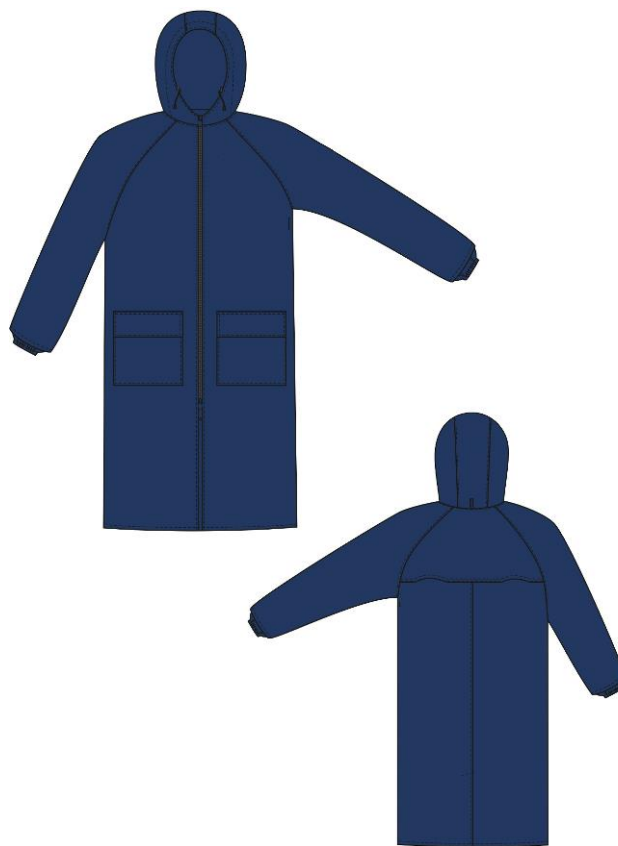


Рис. 3. Плащ для защиты от воды

Логотипы:

Шеврон АО «ВНИИГ им. Б.Е. Веденеева» размером 90x30 мм:

- месторасположение шеврона: на левой стороне в области груди;
- цветовое сочетание шеврона согласно макету:



(оранжевый – Pantone 165 C, синий – Pantone 300C)

Шеврон «РусГидро» диаметром 60 мм

- месторасположение шеврона: на левом рукаве;
- цветовое сочетание шеврона согласно макету:



(оранжевый – Pantone 165C, синий – Pantone 300C)

2.4. Требования к костюму для защиты от воды

Позиция в Таблице 1.1 настоящих ТТ: 4

Костюм изготовлен в соответствии с:

ТР ТС 019/2011 «О безопасности средств индивидуальной защиты».

Функциональные характеристики: Костюм предназначен для защиты от воды. Костюм состоит из куртки и брюк.

Защитные свойства (обозначение согласно ГОСТ 12.4.103-83) - Вн

Технические характеристики:

Куртка с капюшоном. Центральная застежка выполнена на молнию с внутренней ветрозащитной планкой. На полочках расположено два накладных кармана с клапанами. Рукава выполнены с манжетами из эластичной тесьмы. Для создания воздухообмена во время работы, в куртке предусмотрены вентиляционные отверстия на спине и на уровне подмышечных впадин. Объем капюшона и нижняя часть куртки регулируются при помощи шнура. Брюки прямого свободного покроя с поясом из эластичной тесьмы, который фиксирует объем по талии. Все швы проклеены специальной лентой, исключающей попадание влаги.

Материал: 100% полиэфир с ПВХ-покрытием с изнаночной стороны, плотность 225 г/кв.м. Водоупорность ткани – не менее 5 000 мм вод. ст.

Цвет: темно-синий

Обязательно наличие трудноудаляемого ярлыка с нанесенной маркировкой. Маркировка должна соответствовать ГОСТ EN 340-2012; ТР ТС 019/2011

Содержание маркировки:

- наименование изделия (при наличии - наименование модели, кода, артикула);
- наименование изготовителя и (или) его товарный знак (при наличии);
- защитные свойства;
- размер;
- обозначение технического регламента Таможенного союза, требованиям которого должно соответствовать изделие;
- дата (месяц, год) изготовления или дата окончания срока годности, если она установлена;
- сведения о классе защиты;
- сведения о способах ухода и требованиях к утилизации средства индивидуальной защиты;
- сведения о документе, в соответствии с которым изготовлено средство индивидуальной защиты.

Обязательно предоставление Сертификата соответствия / Декларации о соответствии ТР ТС 019/2011.

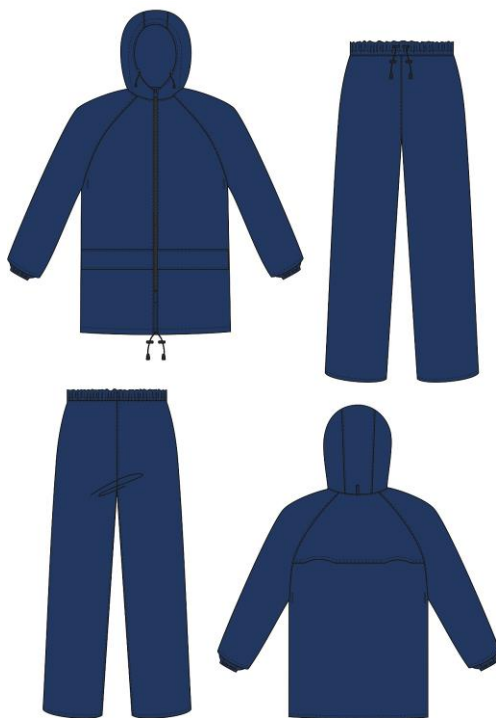


Рис. 4. Костюм для защиты от воды

Логотипы:

Шеврон АО «ВНИИГ им. Б.Е. Веденеева» размером 90x30 мм:

- месторасположение шеврона: на левой стороне в области груди;
- цветовое сочетание шеврона согласно макету:



(оранжевый – Pantone 165 C, синий – Pantone 300C)

Шеврон «РусГидро» диаметром 60 мм

- месторасположение шеврона: на левом рукаве;
- цветовое сочетание шеврона согласно макету:



(оранжевый – Pantone 165C, синий – Pantone 300C)

2.5. Требования к костюму для защиты от искр брызг и расплавленного металла (куртка с капюшоном/брюки) на утепляющей прокладке

Позиция в Таблице 1.1 настоящих ТТ: 5

Костюм сварщика комбинированный со спилком и со съёмным утеплителем в соответствии с требованиями:

ТР ТС 019/2011 «О безопасности средств индивидуальной защиты».

Функциональные характеристики:

Костюм защищает от искр и брызг расплавленного металла, а также от пониженных температур воздуха. Костюм соответствует 3му классу защиты от искр, брызг расплавленного металла, окалины. Костюм состоит из куртки и брюк.
Защитные свойства: То- А1, Тт-В3, Ти-С2, Тн- 4 класс, Ми, 3

Технические характеристики:

Куртка прямого силуэта, удлиненная. Куртка выполнена с центральной потайной застежкой на пуговицы с отложным воротником с карманами в швах. Спинка выполнена с кокеткой. По шву настрачивания кокетки обработаны вентиляционные отверстия. Воротник куртки отложной. На стойку воротника настрочена накладка из хлопчатобумажной ткани. Полочка, бочка, кокетка спереди и сзади – выполнены из спилка. Накладки по длине рукава изготовлены из спилка. По шву притачивания вороника расположена вешалка. Брюки выполнены прямого силуэта с откидывающейся передней частью Брюки имеют притачной пояс, застегивающимся спереди с карманами в боковых застежках брюк. Передние половинки выполнены с притачным поясом, пристегивающимся к поясу задних половинок на петли и пуговицы. Брюки спереди со спилковыми или эквивалент накладками ниже шагового шва. Костюм имеет съемный утеплитель, который пристегивается на петли и пуговицы. Утепляющая подкладка куртки имеет внутренний накладной карман. Утепляющая подкладка брюк выполнена с высокой спинкой и бретелями, пристегивающимися на петли и пуговицы. Центральная застежка на петли и пуговицы.
Основная ткань: брезент или эквивалент с огнезащитной отделкой, плотностью не менее 520 г/кв.м.

Накладки: кожаный спил

Утеплитель: полушерстяной ватин или эквивалент, куртка –3 слоя, брюки – не менее 2 слоя.

Цвет: сочетание черного и оливкового

Обязательно наличие трудноудаляемого ярлыка с нанесенной маркировкой. Маркировка должна соответствовать ТР ТС 019/2011

Содержание маркировки:

- наименование изделия (при наличии - наименование модели, кода, артикула);
- наименование изготовителя и (или) его товарный знак (при наличии);
- защитные свойства;
- размер;
- обозначение технического регламента Таможенного союза, требованиям которого должно соответствовать изделие;
- дата (месяц, год) изготовления или дата окончания срока годности, если она установлена;
- сведения о классе защиты;
- сведения о способах ухода и требованиях к утилизации средства индивидуальной защиты;
- сведения о документе, в соответствии с которым изготовлено средство индивидуальной защиты.

Обязательно предоставление Сертификата соответствия / Декларации о соответствии ТР ТС 019/2011.

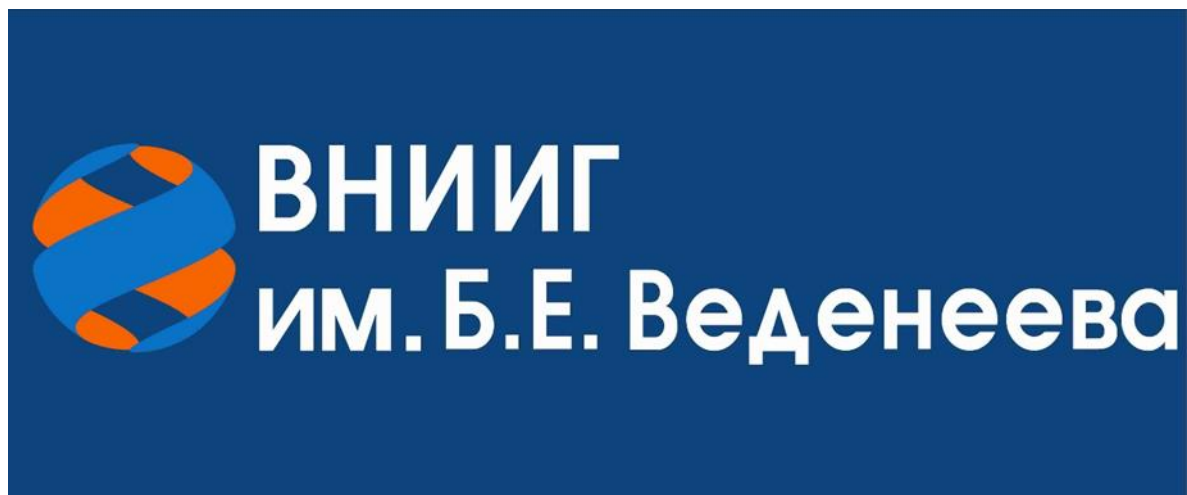


Рис. 5. Костюм утепленный для защиты от искр брызг и расплавленного металла

Логотипы:

Логотип АО «ВНИИГ им. Б.Е. Веденеева» размером 242x69 мм:

- месторасположение логотипа: на спине под кокеткой;
- цветовое сочетание логотипа согласно макету:



(синий – Pantone 300C, оранжевый – Pantone 165C, белый)

Шеврон АО «ВНИИГ им. Б.Е. Веденеева» размером 90x30 мм:

- месторасположение шеврона: на клапане левого верхнего кармана;
- цветовое сочетание шеврона согласно макету:



(оранжевый – Pantone 165 C, синий – Pantone 300C)

Шеврон «РусГидро» диаметром 60 мм

- месторасположение шеврона: на левом рукаве;
- цветовое сочетание шеврона согласно макету:



(оранжевый – Pantone 165C, синий – Pantone 300C)

2.6. Требования к костюму летнему для защиты от искр брызг и расплавленного металла (куртка/брюки)

Позиция в Таблице 1.1 настоящих ТТ: 6

Костюм мужской для защиты от искр и брызг расплавленного металла, окалины, кратковременного контакта с пламенем в соответствии с требованиями:

ТР ТС 019/2011 «О безопасности средств индивидуальной защиты»;

ГОСТ Р ИСО 11611-2011. «Система стандартов безопасности труда. Одежда специальная для защиты от искр и брызг расплавленного металла при сварочных и аналогичных работах. Технические требования».

Функциональные характеристики: Костюм сварщика - комбинированный, защищает от искр и брызг расплавленного металла и соответствует 3му классу защиты. Костюм состоит из куртки и брюк.

Защита Тр- 3 класс, То - А1, Тт- В3, Ти - С2, Тн- 4 класс, Ми, З.

Технические характеристики:

Куртка прямого силуэта. Центральная застежка куртки потайная на петли и пуговицы. Воротник втачной, отложной. На полочках наличие кокетки. Нижние части полочек содержат боковые карманы в рельефных продольных швах. Рукава втачные с внутренними

хлопчатобумажными напульсниками внизу рукава. На спинке отрезная кокетка из кожевенного спилка. По шву настрачивания кокетки обработанные вентиляционные отверстия.

Брюки прямого силуэта с откидывающейся передней частью, который застегивается спереди. В боковых застежках брюк выполнены карманы. Передние половинки имеют притачной пояс, пристегивающийся к поясу задних половинок на петли и пуговицы.

По шаговым швам расположены вентиляционные отверстия.

Основная ткань: брезент с огнезащитной отделкой, плотностью 520 г/кв.м.

Полочки, передние части рукавов и брюк выполнены из кожевенного спилка.

Маркировка должна соответствовать ТР ТС 019/2011.

Содержание маркировки:

-наименование изделия (при наличии - наименование модели, кода, артикула);

-наименование изготовителя и (или) его товарный знак (при наличии);

-защитные свойства;

-размер;

-обозначение технического регламента Таможенного союза, требованиям которого должно соответствовать изделие;

-дата (месяц, год) изготовления или дата окончания срока годности, если она установлена;

-сведения о классе защиты;

-сведения о способах ухода и требованиях к утилизации средства индивидуальной защиты;

-сведения о документе, в соответствии с которым изготовлено средство индивидуальной защиты.

Обязательно предоставление Сертификата соответствия / Декларации о соответствии ТР ТС 019/2011.



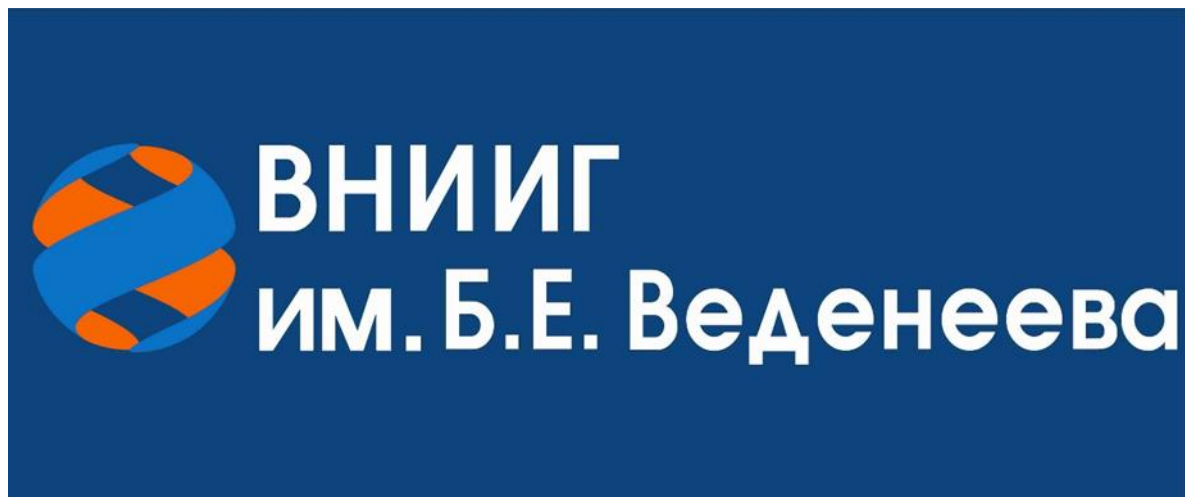
Рис. 6. Костюм для защиты от искр брызг и расплавленного металла

Логотипы:

Логотип АО «ВНИИГ им. Б.Е. Веденеева» размером 242x69 мм:

- месторасположение логотипа: на спине под кокеткой;

- цветовое сочетание логотипа согласно макету;



(синий – Pantone 300С, оранжевый – Pantone 165С, белый)

Шеврон АО «ВНИИГ им. Б.Е. Веденеева» размером 90x30 мм:

- месторасположение шеврона: на клапане левого верхнего кармана;
- цветовое сочетание шеврона согласно макету:



(оранжевый – Pantone 165 С, синий – Pantone 300С)

Шеврон «РусГидро» диаметром 60 мм

- месторасположение шеврона: на левом рукаве;
- цветовое сочетание шеврона согласно макету:



(оранжевый – Pantone 165С, синий – Pantone 300С)

2.7. Требования к костюму для защиты от механических воздействий, проколов и порезов (куртка/полукомбинезон)

Позиция в Таблице 1.1 настоящих ТТ: 7

Костюм мужской летний для защиты от порезов ручной цепной пилой в соответствии с требованиями:

ГОСТ 12.4.277-2014 «Одежда защитная для работы при использовании ручных цепных пил. Защитные приспособления. Технические требования»;

ТР ТС 019/2011 О безопасности средств индивидуальной защиты

Функциональные характеристики: Костюм предназначен для защиты от порезов, Мп 1 класс защиты, скорость пилы 20 м/с; для защиты от общих производственных загрязнений и механических воздействий, Ми 3.

Костюм состоит из куртки и брюк.

Технические характеристики:

Куртка выполнена прямого силуэта. Куртка имеет центральную застежку на двухзамковую тесьму-молнию с ветрозащитным клапаном, который фиксируется на потайные кнопки в четырех точках.

Полочки выполнены с кокеткой, переходящей на спинку из отделочной ткани флуоресцентного красного цвета с защитными накладками из не менее 6 слоев пилостойкого трикотажа между тканью верха и подкладкой с рельефными швами от шва проймы до низа. Внизу рельефных швов расположены карманы на молнии. На левой полочке внутренний навесной карман, который фиксируется по входу на контактную ленту. На карман дополнительно настроен карман для карандаша.

Спинка выполнена с притачной кокеткой из отделочной ткани флуоресцентного красного цвета и с переходящей кокеткой полочки. Изнаночная сторона кокетки выполнена из сетки. По шву настрачивания кокетки предусмотрены три вентиляционных отверстий. По линии талии кулиска, которая стягивается шляпной резинкой и проходит через пару люверсов около левого бокового шва и фиксатор с кольцом-ограничителем.

Рукава втачные с внутренними притачными напульсниками, стянутыми резинкой внизу. Верх рукавов выполнен с защитными накладками из не менее 6 слоев пилостойкого трикотажа между тканью верха и подкладкой.

Под проймой на рукавах вставка из двойной трикотажной сетки для воздухообмена.

Воротник, типа «стойка».

Внешняя стойка выполнена из отделочной ткани флуоресцентного красного цвета. Боковые стороны стойки с защитными накладками из не менее 6 слоев пилостойкого трикотажа между основной и отделочной тканью верха.

Брюки конструкции выполнены с высокой спинкой. Брюки имеют застежку-молнию с притачным поясом со стороны передних половинок, застегивающимся спереди на прорезную петлю и пуговицу. Брюки выполнены с бретелями, регулирующимися при помощи втачной эластичной тесьмы и пристегивающимися на пластмассовые пряжки-трезубцы. По линии талии не менее пяти шлевков: две широкие шлевки передних половинок выполняют функцию держателей «трезубцев», три узкие шлевки расположены области боковых швов и по среднему шву задних половинок.

Передние половинки брюк выполнены на подкладке с внутренними защитными накладками из не менее 6 слоев пилостойкого трикотажа между тканью верха и подкладкой. Боковые и шаговые швы смещены в сторону задних половинок.

Задние половинки брюк изготовлены со спинкой, с верхней обтачкой из отделочной ткани флуоресцентного красного цвета. Задние половинки по линии талии стянуты эластичной тесьмой, с горизонтальным швом от бокового до шагового шва ниже среднего шва. На верхней правой задней половинке расположен накладной карман со скошенным нижним углом. Вверху нижних половинок предусмотрены вентиляционные наклонные карманы с сеткой на молнии от горизонтально до бокового шва.

В нижних частях передних и задних половинок брюк, с лицевой и изнаночной стороны (до световозвращающей ленты) предусмотрены усилительные накладки из курточной ткани. Низ брюк обрабатывается швом в подгибку с закрытым срезом.

Защитные накладки костюма с не менее 6-ю слоями пилостойкого трикотажа являются областью защиты в соответствии с ГОСТ.

На костюме предусмотрена световозвращающая лента шириной не более 50 мм, лента должна проходить:

- внизу кокеток полочек;
- вверху спинки под кокеткой;
- внизу средней части рукавов;
- охватывающая полоса ниже уровня коленей брюк.

Применяемые материалы:

Ткань верха: не менее 67% полиэфир, 33% хлопок с «биверной» структурой, с масловодоотталкивающей отделкой, поверхностная плотность не менее 240 г/кв. м, цвет серый.

Ткань отделки: не менее 67% полиэфир, 33% хлопок с «биверной» структурой, с масловодоотталкивающей отделкой, поверхностная плотность 240 г/кв. м, цвет красный флуоресцентный.

Подкладка: не менее 65% полиэфир, 35% хлопок с водоотталкивающей отделкой, поверхностная плотность 120 г/м.кв., цвет чёрный.

Сигнальные элементы: световозвращающие полосы, ширина 50 мм.

Защитная ткань: Пилостойкий трикотаж, состав не менее 100% полиэфир, поверхностная плотность 155 г/м.кв.

Ткань (100% ПЭ) с полиуретановым водонепроницаемым ветрозащитным покрытием, поверхностная плотность 130 г/м.кв., цвет тёмно-серый. Обязательно наличие трудноудаляемого ярлыка с нанесенной маркировкой.

Маркировка должна соответствовать ТР ТС 019/2011

Содержание маркировки:

- наименование изделия (при наличии - наименование модели, кода, артикула);
- наименование изготовителя и (или) его товарный знак (при наличии);
- защитные свойства;
- размер;
- обозначение технического регламента Таможенного союза, требованиям которого должно соответствовать изделие;
- дата (месяц, год) изготовления или дата окончания срока годности, если она установлена;
- сведения о классе защиты;
- сведения о способах ухода и требованиях к утилизации средства индивидуальной защиты;
- сведения о документе, в соответствии с которым изготовлено средство индивидуальной защиты.

Обязательно предоставление Сертификата соответствия / Декларации о соответствии ТР ТС 019/2011.

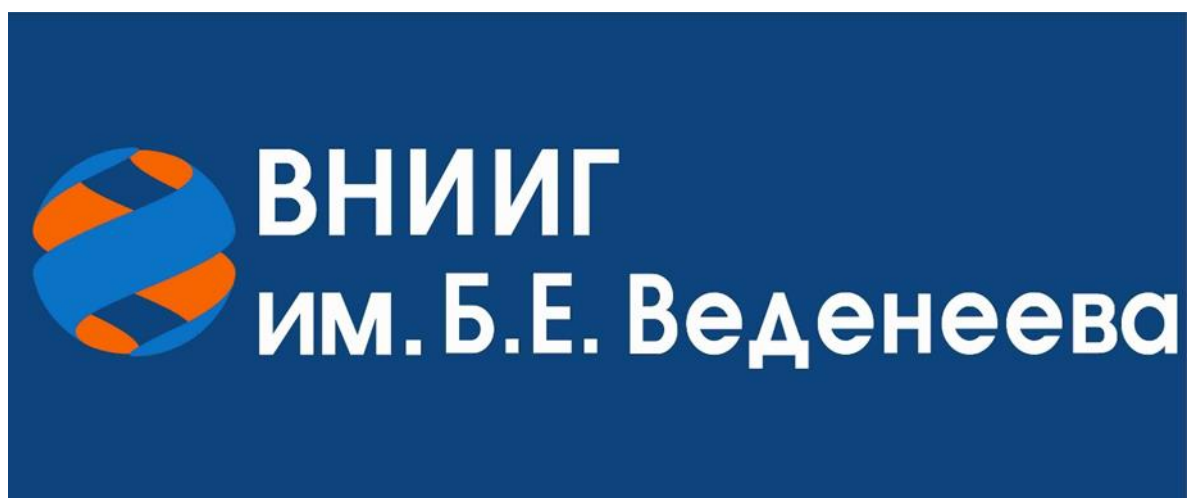


Рис. 7. Костюм для защиты от механических воздействий, проколов и порезов (куртка/полукомбинезон)

Логотипы:

Логотип АО «ВНИИГ им. Б.Е. Веденеева» размером 242x69 мм:

- месторасположение логотипа: на спине под кокеткой;
- цветовое сочетание логотипа согласно макету:



(синий – Pantone 300C, оранжевый – Pantone 165C, белый)

Шеврон АО «ВНИИГ им. Б.Е. Веденеева» размером 90х30 мм:

- месторасположение шеврона: на клапане левого верхнего кармана;
- цветовое сочетание шеврона согласно макету:



(оранжевый – Pantone 165 C, синий – Pantone 300C)

Шеврон «РусГидро» диаметром 60 мм

- месторасположение шеврона: на левом рукаве;
- цветовое сочетание шеврона согласно макету:



(оранжевый – Pantone 165C, синий – Pantone 300C)

2.8. Требования к костюму для защиты от механических воздействий, проколов и порезов утепленный (куртка/полукомбинезон)

Позиция в Таблице 1.1 настоящих ТТ: 8

Костюм мужской для защиты от порезов ручной цепной пилой, механических воздействий(истирания) и ОПЗ, пониженных температур в соответствии с требованиями:

ГОСТ 12.4.277-2014 «Одежда защитная для работы при использовании ручных цепных пил. Защитные приспособления. Технические требования»;

ГОСТ Р 12.4.303-2016 «Система стандартов безопасности труда. Одежда специальная для защиты от пониженных температур. Технические требования»;

ТР ТС 019/2011 «О безопасности средств индивидуальной защиты».

Функциональные характеристики: Костюм должен быть предназначен для защиты от порезов (Мп) 1 класс защиты, скорость пилы 20 м/с; для защиты от общих производственных загрязнений и механических воздействий (Ми 3). Костюм должен соответствовать 4 классу

защиты от пониженных температур воздуха, и предназначен для эксплуатации в I, II, III, IV и особом климатических поясах (Тн).

Костюм состоит из куртки и полукombineзона.

Технические характеристики:

Куртка прямого силуэта с притачной утепленной подкладкой. Пакет утепляющей подкладки выполнен из утеплителя 3 слоев. Куртка имеет центральную застежку на двухзамковую молнию, с планкой под молнию с флисом в верхней части. Куртка выполнена с ветрозащитным клапаном, который фиксируется на контактную ленту в не менее четырех точках.

Внизу куртки выполнена кулиска, которая стягивается шляпной резинкой, проходящей через две пары люверсов у боковых швов, петельку внизу боковых швов и фиксаторы с кольцами-ограничителями.

Полочки выполнены с кокеткой, переходящей на спинку (область защиты) из отделочной ткани флуоресцентного красного цвета с защитными накладками из 6 слоев пилостойкого трикотажа между тканью верха и утепленной подкладкой (область защиты), с рельефными швами от проймы до низа. Внизу рельефных швов расположены карманы на молнии.

Спинка выполнена с притачной кокеткой, переходящей на полочку из отделочной ткани флуоресцентного красного цвета.

Рукава втачные, с притачными манжетами, нижняя часть которых собрана на эластичную тесьму. Средняя часть рукавов выполнена с защитными накладками из 6 слоев пилостойкого трикотажа между тканью верха и утепленной подкладкой (область защиты).

Боковые стороны стойки выполнены с защитными накладками из 6 слоев пилостойкого трикотажа между основной и отделочной тканью верха (область защиты). Внутренняя стойка выполнена из флиса. По шву втачивания воротника в горловину расположена планка с молнией для крепления капюшона

Съемный утепленный капюшон двухшовный, с подбородочной частью, которая фиксируется на контактную ленту. По лицевому вырезу капюшон стягивается шляпной резинкой и фиксаторами с кольцами-ограничителями. Средняя часть капюшона выполнена из отделочной ткани флуоресцентного красного цвета с затяжником для регулирования глубины капюшона, который фиксируется на контактную ленту. Капюшон пристегивается к горловине куртки на молнию.

Вешалка расположена по шву втачивания внутренней стойки в горловину спинки.

На притачной подкладке левой полочки расположен нагрудный накладной карман, который фиксируется на контактную ленту.

Рукава подкладки с трикотажными полушерстяными напульсниками.

Полукombineзон с притачной утепленной подкладкой. Пакет утепляющей притачной подкладки выглядит следующим образом: 2 слоя утеплителя. Полукombineзон выполнен с центральной застежкой на двухзамковую тесьму молнию, с бретелями, регулирующийся эластичной тесьмой и пластмассовыми пряжками-трезубцами с напульсниками внизу утепленной подкладки.

Передние половинки полукombineзона выполнены с отрезной нагрудной частью, с левым нагрудным накладным карманом с расstroченным отделением для карандаша со стороны борта, другая часть кармана закрывается клапаном с контактной лентой.

Брюки передних половинок полукombineзона выполнены с внутренними защитными накладками из 6 слоев пилостойкого трикотажа между тканью верха и утепленной подкладкой (область защиты). Боковые и шаговые швы смещены в сторону задних половинок.

Задние половинки полукombineзона изготовлены с отлетной задней частью, которая застегивается на молнию и внутренний ветрозащитный клапан. По линии талии задние половинки стянуты эластичной тесьмой.

Внутренний напульсник притачной утепленной подкладки выполнен из ветрозащитной ткани и внизу с латексной эластичной тесьмой для хорошего сцепления с обувью.

Для предотвращения намокания внизу передних и задних половинок полукомбинезона с лицевой стороны до световозвращающей ленты и с изнанки до уровня пуфты предусмотрены усилительные накладки из курточной ткани.

Низ брюк обрабатывается швом в подгибку с закрытым срезом.

Защитные накладки костюма с 6-ю слоями пилостойкого трикотажа являются областью защиты в соответствии с ГОСТ.

Все отделочные строчки выполнены нитками в цвет ткани, по которой проходит строчка (строчки по шву притачивания кокеток и лицевому срезу капюшона выполнены нитками серого цвета).

На костюме предусмотрена световозвращающая лента шириной не менее 5,0 см:

- внизу кокеток полочек;
- вверху спинки под кокеткой;
- внизу средней части рукавов;
- на средней части капюшона вдоль лицевого среза;
- охватывающая полоса ниже уровня коленей брюк

Накладки из 6 слоев пилостойкого трикотажа находятся между тканью верха и утепленной подкладкой и расположены:

- под кокеткой полочек, переходящей на спинку;
- под средней частью рукавов;
- под боковыми сторонами стойки воротника;
- под передними половинками брюк полукомбинезона

Применяемые материалы:

Ткань верха: не менее 67% полиэфир, не более 33% хлопок с «биверной» структурой с масловодоотталкивающей отделкой, поверхностная плотность не менее 240 г/кв. м, цвет серый.

Ткань отделки: не менее 67% полиэфир, не более 33% хлопок с «биверной» структурой с масловодоотталкивающей отделкой, поверхностная плотность не менее 240 г/кв. м, цвет красный флуоресцентный.

Подкладка: не менее 100% хлопок, поверхностная плотность не более 142 г/кв.м., цвет черный.

Спанбонд: нетканое полотно, предназначенное для предотвращения миграции утеплителя, не менее 100% полипропилен

Утеплитель: «Филгуд МИКРО» или эквивалент, состав сырья не менее 100% полиэфир.

Сигнальные элементы: Световозвращающие полосы, ширина 50 мм.

Защитная ткань: Пилостойкий трикотаж не менее 100% полиэфир, поверхностная плотность не менее 155 г/м.кв.

Обязательно наличие ленты ФИО с внутренней стороны куртки и полукомбинезона, для определения принадлежности изделия.

Обязательно наличие трудноудаляемого ярлыка с нанесенной маркировкой.

Маркировка должна соответствовать ТР ТС 019/2011

Содержание маркировки:

- наименование изделия (при наличии - наименование модели, кода, артикула);
- наименование изготовителя и (или) его товарный знак (при наличии);
- защитные свойства;
- размер;
- обозначение технического регламента Таможенного союза, требованиям которого должно соответствовать изделие;
- дата (месяц, год) изготовления или дата окончания срока годности, если она установлена;
- сведения о классе защиты;
- сведения о способах ухода и требованиях к утилизации средства индивидуальной защиты;
- сведения о документе, в соответствии с которым изготовлено средство индивидуальной защиты.

Обязательно предоставление Сертификата соответствия / Декларации о соответствии ТР ТС 019/2011.



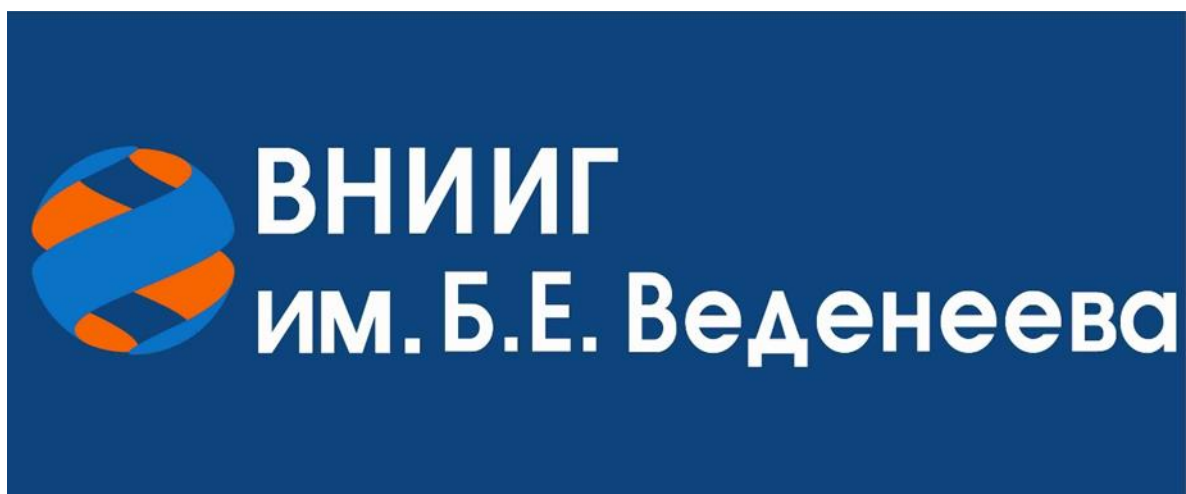
Рис. 8. Костюм для защиты от механических воздействий, проколов и порезов (куртка/полукомбинезон)

Логотипы:

Логотип АО «ВНИИГ им. Б.Е. Веденеева» размером 242x69 мм:

- месторасположение логотипа: на спине под кокеткой;

- цветочное сочетание логотипа согласно макету:



(синий – Pantone 300С, оранжевый – Pantone 165С, белый)

Шеврон АО «ВНИИГ им. Б.Е. Веденеева» размером 90х30 мм:

- месторасположение шеврона: на клапане левого верхнего кармана;
- цветовое сочетание шеврона согласно макету:



(оранжевый – Pantone 165 C, синий – Pantone 300C)

Шеврон «РусГидро» диаметром 60 мм

- месторасположение шеврона: на левом рукаве;
- цветовое сочетание шеврона согласно макету:



(оранжевый – Pantone 165C, синий – Pantone 300C)

2.9. Требования к сапогам ПВХ с металлическим подноском и металлической проколзащитной стелькой

Позиция в Таблице 1.1 настоящих ТТ: 9

Сапоги ПВХ+ нитрильный каучук с металлическим носком изготовлены в соответствии с:

ТР ТС 019/2011 «О безопасности средств индивидуальной защиты».

Функциональные характеристики:

Защитные свойства - В, Мун 200, Нс, Нм, Щ20, К20, З, Ми, Сж, См, Мп

Технические характеристики:

Сапоги изготовлены литьевым способом под давлением из пластика поливинилхлоридного (ПВХ) с содержанием нитрильного каучука. Трубка трикотажная (полиэстер) из полиэфирных нитей. Вкладная стелька выполнена из текстильного материала, полотно иглопробивное нетканое. В носочной части стопы расположен внутренний защитный носок из металла ударной прочностью 200 Дж Подошва двухслойная, устойчивая

к воздействию химических факторов: нефти, нефтепродуктов, маслобензостойкая. Промежуточный слой выполнен из вспененного поливинилхлорида обладает амортизирующими свойствами, гасит ударные нагрузки. Ходовой слой подошвы высокой плотности, с повышенной стойкостью к истиранию и деформациям. Высота протектора подошвы не менее 5,0 мм обеспечивает защиту от скольжения по зажиренным, мокрым поверхностям, а так же расположенный под углом рисунок протектора обеспечивает самоочищение подошвы от загрязнений. Специальная конструкция каблука имеет высокое энергопоглощение пяточной части. Сапоги водонепроницаемые. Голенище сапога имеет высоту не менее 383 мм.

Применяемые материалы:

Верх обуви: ПВХ + нитрильный каучук.

Подкладка: полиэстер.

Защитный носок: металлические (Мун 200).

Вкладная стелька: текстильный материал, полотно иглопробивное нетканое.

Проколзащитные прокладки: металлические (1200 Н).

Подошва промежуточный слой: вспененный ПВХ + нитрильный каучук.

Подошва ходовой слой: ПВХ + нитрильный каучук.

Глубина протектора: не менее 5 мм.

Высота: не менее 383 мм.

Цвет: синий.

Обязательно наличие маркировки. Маркировка должна соответствовать ТР ТС 019/2011

Обязательно предоставление Сертификата соответствия / Декларации о соответствии ТР ТС 019/2011.



Рис. 9. Сапоги ПВХ с металлическим подноском и металлической проколзащитной стелькой

2.10. Требования к сапогам ПВХ

Позиция в Таблице 1.1 настоящих ТТ: 10

Сапоги ПВХ+ нитрильный каучук изготовлены в соответствии с:

ТР ТС 019/2011 «О безопасности средств индивидуальной защиты».

Функциональные характеристики:

Защитные свойства – Нс, Нм, К20, Щ20, См, Сж, В, З, Ми

Технические характеристики:

Сапоги изготовлены литьевым способом под давлением из пластика поливинилхлоридного (ПВХ) с содержанием нитрильного каучука.

Вкладная стелька выполнена из текстильного материала, полотно иглопробивное нетканое, маслобензостойкая, кислотощелочестойкая (устойчивая к воздействию химических факторов: нефти, нефтепродуктов, растворов кислот концентрации до 20%, растворов щелочей концентрации до 20%). Промежуточный слой из вспененного поливинилхлорида обладает амортизирующими свойствами, гасит ударные нагрузки. Ходовой слой подошвы высокой плотности, с повышенной стойкостью к истиранию и деформациям. Высота протектора подошвы 5,0 мм обеспечивает защиту от скольжения по зажиренным, мокрым поверхностям, а так же расположенный под углом рисунок протектора обеспечивает самоочищение подошвы от загрязнений. Специальная конструкция каблука обеспечивает высокое энергопоглощение пяточной части. Сапоги водонепроницаемые. Голенище сапога имеет высоту 383 мм.

Цвет: оливковый.

Обязательно наличие маркировки. Маркировка должна соответствовать ТР ТС 019/2011

Обязательно предоставление Сертификата соответствия / Декларации о соответствии ТР ТС 019/2011.



Рис. 10. Сапоги ПВХ

2.11. Требования к перчаткам защитным от пониженных температур, ОПЗ и механических воздействий

Позиция в Таблице 1.1 настоящих ТТ: 11

Перчатки в соответствии с требованиями:

ТР ТС 019/2011 «О безопасности средств индивидуальной защиты»

Защитные и функциональные характеристики:

Перчатки защитные от пониженных температур с утеплителем «Тинсулейт» предназначены для использования в I-II, III, IV и Особом климатических поясах. Перчатки предполагают работу на открытом воздухе в зимнее время года и имеют защиту- Тн Ми

Перчатки, утепленные имеют анатомическую конструкцию для защиты от пониженных температур, ОПЗ и механических воздействий (истирания).

Технические характеристики:

Материал верха перчаток выполнен из нейлона (Таслан). В области ладони перчатки усилены водонепроницаемым ПВХ покрытием для хорошего захвата и накладкой из микрофибры в области большого пальца.

Для предотвращения намокания в перчатках используется слой влагозащитной мембраны. Перчатки имеют три слоя утеплителя с тыльной стороны ладони: Файберфил 240 г/кв. м, Тинсулейт® G100, Файберфил 180 г/кв. м и два слоя утеплителя в ладонной части: Файберфил 180 г/кв. м и Тинсулейт® G100. Перчатки снабжены регулировкой по ширине на

запястье с помощью ремешка. Перчатки имеют манжету с регулируемым краем с помощью эластичного шнура с фиксатором.

Материал: нейлон 100% (Таслан).

Подкладка: полиэстер.

Вариант исполнения: притачная крага.

Тип покрытия: рельефное.

Температурный режим эксплуатации: от -40 до +5 °С.

Длина: 310 мм.

Цвет: черный.

Обязательно наличие маркировки. Маркировка должна соответствовать ТР ТС 019/2011

Обязательно предоставление Сертификата соответствия / Декларации о соответствии ТР ТС 019/2011.



Рис. 11. Перчатки защитные от пониженных температур, ОПЗ и механических воздействий

2.12. Требования к перчаткам трикотажным с точечным ПВХ-покрытием ладони (13 класс)

Позиция в Таблице 1.1 настоящих ТТ: 12

Перчатки трикотажные для защиты от механических воздействий и ОПЗ в соответствии с требованиями:

ТР ТС 019/2011 «О безопасности средств индивидуальной защиты».

Функциональные характеристики:

Защитные перчатки предназначены для работы с сухими предметами, обеспечивают комфорт и надежный захват предметов. Применение: склады, строительные, погрузо-разгрузочные работы, упаковка и т.д.

Технические характеристики:

Перчатки изготовлены из трикотажного полотна, класса вязки 13. Перчатки пятипалые и не имеют швов. На ладонной части предусмотрено нанесение протектора из поливинилхлорида

Состав материала хлопок 75%, полиэфир 25%

Обязательно наличие маркировки. Маркировка должна соответствовать ТР ТС 019/2011

Обязательно предоставление Сертификата соответствия / Декларации о соответствии ТР ТС 019/2011.



Рис. 12. Перчатки трикотажные с точечным ПВХ-покрытием ладони (13 класс)

2.13. Требования к перчаткам трикотажным х/б + п/э (13 класс)

Позиция в Таблице 1.1 настоящих ТТ: 13

Перчатки должны быть изготовлены в соответствии с ТР ТС 019/2011 «О безопасности средств индивидуальной защиты».

Функциональные характеристики:

Защитные перчатки предназначены для работы с сухими предметами.

Технические характеристики:

Перчатки изготовлены из трикотажного полотна, класса вязки 13. Перчатки пятипалые и не имеют швов. Перчатки зеркальные, обеспечивающие возможность надевать на обе руки, нет необходимости подбирать пару

Состав материала: хлопок 75%, полиэфир 25%

Обязательно наличие маркировки. Маркировка должна соответствовать ТР ТС 019/2011

Обязательно предоставление Сертификата соответствия / Декларации о соответствии ТР ТС 019/2011.



Рис. 13. Перчатки трикотажные х/б + п/э (13 класс)

2.14. Требования к подшлемнику с пелериной

Позиция в Таблице 1.1 настоящих ТТ: 14

Подшлемник изготовлен в соответствии с:

ТР ТС 017/2011 «О безопасности продукции легкой промышленности»;
ГОСТ 32118-2013 «Головные уборы. Общие технические условия».

Технические характеристики:

Подшлемник состоит из двух боковых частей, средней, подбородочной части и пелерины. Подбородочная часть состоит из верхней и нижней деталей, между которыми установлена сетка. Лицевой вырез окантован эластичной тесьмой. Для крепления защитной каски снаружи, предусмотрены паты из липучки, настроенные на каждую боковую часть. Внизу средней части настроена световозвращающая полоса. Пелерина состоит из двух частей со швами в области плеча. Нижний срез пелерины обработан швом в подгибку с обметанным срезом.

Материал изготовления: верхний слой флиса склеен со 2 слоем флиса мембраной. Верхний и нижний слой - 100% полиэфир, поверхностная плотность 365 г/кв.м.

Мембрана: термопластичная полиуретановая (ТПУ), водоупорность 10000мм, паропроницаемость не менее 500 г/кв.м за 24 часа.

На подшлемнике предусмотрен световозвращающий материал: лента шириной 2,5 см серого цвета.

Цвет темно-синий (лицевая сторона) - черный (изнанка).

Обязательно наличие маркировки, соответствующей ТР ТС 017/2011

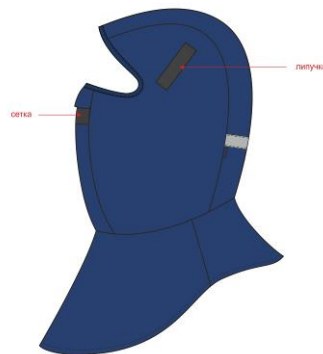


Рис. 14. Подшлемник с пелериной

2.15. Требования к средству репеллентному (спрею) для защиты от биологических факторов

Позиция в Таблице 1.1 настоящих ТТ: 15

Средство репеллентное (спрей) для защиты от биологических факторов **в соответствии с Р 4.2.3676-20 ФБУН «ФНЦГ им. Ф.Ф. Эрисмана» Роспотребнадзора.**

Функциональные и технические характеристики:

Репеллентное средство высшей категории эффективности предназначено для защиты от нападения иксодовых клещей (переносчиков возбудителей клещевого энцефалита и болезни

Лайма) и кровососущих насекомых (комаров, мошек, слепней, мокрецов, москитов, блох) при нанесении на открытые части тела, одежду и другие изделия из ткани. ДЭТА 32%. Содержит Ванилин усиливающий защитное действие относительно мошки. Эффективность средства подтверждена в соответствии с Р 4.2.3676-20 ФБУН «ФНЦГ им. Ф.Ф. Эрисмана» Роспотребнадзора.

Время защитного действия: от насекомых при нанесении на кожу – более 4-х ч. При нанесении на одежду: от насекомых – до 30 суток, от клещей - до 5 суток. Для увеличения длительности защитного действия обработанную одежду хранить в закрытом полиэтиленовом пакете.

Объем (мл): 100.

Остаточный срок годности на момент поставки товара должен составлять не менее 80%.

2.16. Требования костюму женскому для сервисных служб

Позиция в Таблице 1.1 настоящих ТТ: 16

Изделие должно быть изготовлено в соответствии с требованиями: ТР ТС 019/2011 "О безопасности средств индивидуальной защиты"

Защитные свойства

З - защита от общих производственных загрязнений

Зо - защита от общих производственных загрязнений, спецодежда облегченная

Технические характеристики:

Костюм женский для сервисных служб, состоит из блузки и брюк, выполнен из тканей двух цветов: рисунок (мелкая клетка) цвет св. коричневый - блузка и коричневый цвет – брюки. Блузка полуприлегающего силуэта, с разрезами в боковых швах, с центральной застежкой на пять прорезных петель и пуговиц, с отложным воротником и лацканами. Полочки с рельефами от плечевых швов до низа, с боковыми накладными карманами фигурной формы. По шву настрачивания отворота кармана проложен отделочный кант. Низ борта имеет закругленную форму. Спинка с рельефными швами от проймы до низа. Рукава втачные, одношовные, длина 3/4, регулируются по длине, и превращается в короткий с помощью паты, расположенной внутри рукава, фиксирующейся на прорезную петлю и пуговицу. Воротник втачной, с прямыми концами. Нижний воротник выполнен из отделочной ткани. По отлету воротника проходит кант, образованный из нижнего воротника. Ширина канта в готовом виде 2 мм. Низ блузки обработан швом в подгибку с закрытым срезом. Брюки прямого силуэта, с заутюженными стрелками, с застежкой-молнией, с притачным поясом, застёгивающимся на одну прорезную петлю и пуговицу и пятью шлевками. Пояс в области боковых швов стянут эластичной тесьмой. Низ брюк обработан швом в подгибку с закрытым срезом. Отделочные строчки выполнены нитками в цвет ткани.

Требования к материалам:

Ткань верха: 60% хлопок, 40% полиэфир, Плотность: 110 г/кв.м, Вид отделки: БО без отделки, Цвет: коричневый в клетку

Ткань отделки: 55% хлопок, 45% полиэфир, Плотность: 115 г/кв.м, Вид отделки: БО без отделки, Цвет: коричневый



Рис. 15. Костюм женский для сервисных служб

Маркировка

Маркировка должна соответствовать ТР ТС . Нанесение маркировки на каждый отдельный вид товара должно отвечать требованиям соответствующих нормативных документов.

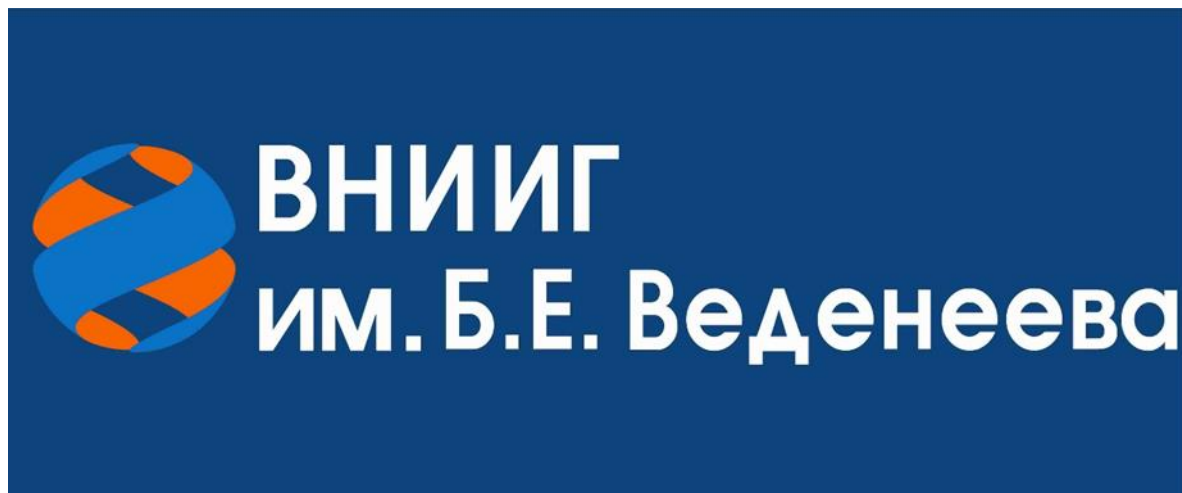
Документ о соответствии

Обязательно предоставление Сертификата соответствия или Декларации о соответствии ТР ТС или документа, подтверждающего, что продукция не подлежит обязательной сертификации или декларированию.

Логотипы:

Логотип АО «ВНИИГ им. Б.Е. Веденеева» размером 242x69 мм:

- месторасположение логотипа: на спине;
- цветовое сочетание логотипа согласно макету:



(синий – Pantone 300С, оранжевый – Pantone 165С, белый)

Адреса подразделений Покупателя (поставки).

1. АО «ВНИИГ им. Б.Е. Веденеева»

Почтовый адрес: 195220, г. Санкт-Петербург, ул. Гжатская, д.21, Телефон: (812)5355445
Электронная почта: vniig@vniig.ru

Адрес доставки:

1. 195220, г. Санкт-Петербург, ул. Гжатская, д.21

Определение размера мужской спецодежды

Маркировка размера на изделии	Соответствие обхвату груди человека в см
88 – 92	от 86,0 до 93,9
96 – 100	от 94,0 до 101,9
104 – 108	от 102,0 до 109,9
112 – 116	от 110,0 до 117,9
120 – 124	от 118,0 до 123,9
128 – 132	от 126,0 до 133,9
Маркировка роста на изделии	Соответствующий рост человека в см
158 – 164	от 155,0 до 166,9
170 – 176	от 167,0 до 178,9
182 – 188	от 179,0 до 191,0

Определение размера женской спецодежды

Маркировка размера на изделии	Соответствие обхвату груди человека в см.
80 – 84	от 86,0 до 93,9
96 – 100	от 94,0 до 101,9
104 – 108	от 102,0 до 109,9
112 – 116	от 110,0 до 117,9
120 – 124	от 118,0 до 123,9
128 – 132	от 126,0 до 133,9
Маркировка роста на изделии	Соответствующий рост человека в см.
146 – 152	от 143,0 до 154,9
158 – 164	от 155,0 до 166,9
170 – 176	от 167,0 до 178,0

